

**DECYZJA**  
**o środowiskowych uwarunkowaniach**

Na podstawie:

- art. 71 ust. 2 pkt 2, art. 75 ust. 1 pkt 4 oraz art. 84 ustawy z dnia 3 października 2008 r. o udostępnianiu informacji o środowisku i jego ochronie, udziale społeczeństwa w ochronie środowiska oraz o ocenach oddziaływania na środowisko (t.j. Dz.U. z 2023 r., poz. 1094 ze zm.),
- art. 104 ustawy z dnia 14 czerwca 1960 r. Kodeks postępowania administracyjnego (t.j. Dz.U. z 2023 r., poz. 775 ze zm.),

po rozpatrzeniu wniosku spółki Vortex Energy Solar Sp. z o.o., ul. Wojska Polskiego 68, 70-479 Szczecin, w sprawie wydania decyzji o środowiskowych uwarunkowaniach dla inwestycji polegającej na budowie do 14 odrębnych farm fotowoltaicznych o łącznej mocy do 14 MW wraz z zagospodarowaniem terenu i infrastrukturą dla każdej z farm, na dz. nr geod. 85 w miejscowości Jabłonowo:

**1. Stwierdzam brak potrzeby przeprowadzenia oceny oddziaływania na środowisko.**

**2. Określam warunki i wymagania, o których mowa w art. 82 ust. 1 pkt 1 lit. b lub c oraz nakładam obowiązek działań, o których mowa w art. 82 ust. 1 pkt 2 lit. b lub c:**

1. Pod przedsięwzięcie polegające na budowie do 14 farm fotowoltaicznych o łącznej mocy do 14 MW wraz z infrastrukturą towarzyszącą przeznaczyć do 14,2 ha powierzchni działki o nr ewid. 85, obręb Jabłonowo, gmina Ujście.
2. Wszelkie prace związane z realizacją przedmiotowego przedsięwzięcia oraz ruch pojazdów ograniczyć do pory dnia, tj. 6:00 – 22:00.
3. Wykonać ogrodzenie ażurowe bez podmurówki z pozostawieniem minimum 0,2 m przerwy między ogrodzeniem a gruntem.
4. Na etapie prowadzenia prac ziemnych codziennie przed rozpoczęciem prac kontrolować wykopy, a uwięzione w nich zwierzęta niezwłocznie przenosić w bezpieczne miejsce. Taką samą kontrolę przeprowadzić bezpośrednio przed zasypaniem wykopów.
5. Zastosować moduły fotowoltaiczne o powierzchni antyrefleksyjnej.
6. Do obsiewu powierzchni biologicznie czynnych elektrowni słonecznej nie używać roślin obcego pochodzenia.
7. Panele słoneczne montować na wysokości minimum 0,8 m mierząc od dolnej krawędzi paneli słonecznych do powierzchni ziemi.
8. Koszenie roślinności pokrywającej teren farmy fotowoltaicznej prowadzić w okresie od 1 sierpnia do końca lutego.
9. W porze nocnej nie stosować ciągłego oświetlenia terenu elektrowni i jej ogrodzenia.
10. Stacja transformatorowe w liczbie do 14 sztuk oraz magazyny energii w liczbie do 2 sztuk rozmieścić wzdłuż wschodniej granicy przedsięwzięcia.
11. Na terenie farmy fotowoltaicznej zainstalować do 85 sztuk inwerterów w systemie rozproszonym.
12. Transformatory umieścić w kontenerach. W przypadku zastosowania transformatorów olejowych, każdy transformator wyposażyć w szczelną misę olejową o pojemności pozwalającej pomieścić całą objętość oleju znajdującego się w transformatorze oraz pozostałości po ewentualnej akcji gaśniczej. W przypadku zastosowania transformatorów suchych zastosować szczelne posadzki w kontenerach.
13. Bateryjne magazyny energii w liczbie do 2 sztuk posadzić w kontenerach ze szczelnymi posadzkami.
14. Przed realizacją planowanej inwestycji ustalić czy planowane przedsięwzięcie znajduje się w kolizji z urządzeniami melioracji wodnych, takimi jak m.in. ciągi drenarskie, rowy czy

rurociągi, których przerwanie mogłoby wywołać negatywny wpływ na stosunki wodne w rejonie inwestycji.

15. Na wszystkich etapach przedsięwzięcia zapewnić dostępność sorbentów, właściwych w zakresie ilości i rodzaju do potencjalnego zagrożenia, mogącego wystąpić w następstwie sytuacji awaryjnych, a zużyty sorbent przekazać uprawnionemu odbiorcy odpadów.
16. W trakcie realizacji oraz likwidacji przedsięwzięcie zaopatrzyć w przenośne toalety (posiadające szczelne zbiorniki na ścieki socjalno-bytowe). Zgromadzone ścieki dostarczać do oczyszczalni ścieków.

### **3. Integralną częścią decyzji jest charakterystyka przedsięwzięcia.**

#### **U Z A S A D N I E N I E**

W dniu 26-06-2023 r. do tut. Urzędu wpłynął wniosek Inwestora w sprawie wydania decyzji o środowiskowych uwarunkowaniach, dla przedsięwzięcia polegającego na budowie do 14 odrębnych farm fotowoltaicznych o łącznej mocy do 14 MW wraz z zagospodarowaniem terenu i infrastrukturą dla każdej z farm, na dz. nr geod. 85 w miejscowości Jabłonowo.

Na podstawie art. 75 ust. 1 pkt 4 ustawy z dnia 3 października 2008 r. o udostępnianiu informacji o środowisku i jego ochronie, udziale społeczeństwa w ochronie środowiska oraz ocenach oddziaływania na środowisko (t.j.Dz.U. z 2023 r., poz. 1094 ze zm.), zwanej dalej *ustawą ooś*, stwierdzono, że organem właściwym do wydania decyzji o środowiskowych uwarunkowaniach jest Burmistrz Ujścia.

Przedłożony wniosek był kompletny i nie zawierał braków formalnych.

Przedsięwzięcie zakwalifikowane zostało do przedsięwzięć wymienionych w § 3 ust. 1 pkt 54 lit. b Rozporządzenia Rady Ministrów z dnia 10 września 2019 r. w sprawie przedsięwzięć mogących znacząco oddziaływać na środowisko (Dz. U. z 2019 r., poz. 1839 ze zm.) – a więc należy do przedsięwzięć mogących potencjalnie znacząco oddziaływać na środowisko, dla których obowiązek przeprowadzenia oceny oddziaływania na środowisko może być wymagany.

Zgodnie z art. 80 ust. 2 *ustawy ooś*, decyzje o środowiskowych uwarunkowaniach wydaje się po stwierdzeniu zgodności lokalizacji przedsięwzięcia z ustaleniami miejscowego planu zagospodarowania przestrzennego, jeżeli plan ten został uchwalony. Inwestycja będzie realizowana poza terenem objętym miejscowym planem zagospodarowania przestrzennego.

W oparciu o art. 74 ust. 3a *ustawy ooś*, ustalono strony postępowania. Analiza przedłożonych materiałów wykazała, że zastosowanie ma jedynie pkt 1 ww. przepisu, w związku z czym strony postępowania ustalono w obszarze znajdującym się w odległości 100 m od granic terenu inwestycji. Liczba stron w powyższym postępowaniu przekroczyła 10, w związku z czym, na podstawie art. 49 ustawy z dnia 14 czerwca 1960 r. Kodeks postępowania administracyjnego (t.j.Dz.U. z 2023 r., poz. 775 ze zm.) oraz w związku z art. 74 ust. 3 *ustawy ooś* strony postępowania zawiadamiane były o czynnościach i decyzjach organu poprzez obwieszczenia w tut. Urzędzie i na stronie biuletynu informacyjnego gminy Ujście.

Nawiązując do powyższego, zawiadomieniem z dnia 03-07-2023 r. tut. organ poinformował strony o wszczęciu postępowania administracyjnego w sprawie wydania decyzji o środowiskowych uwarunkowaniach dla ww. przedsięwzięcia.

Po zapoznaniu się z treścią Katy informacyjnej przedsięwzięcia tutejszy Organ stwierdził, że nie wymaga ona złożenia wyjaśnień w zakresie merytorycznym, zgodnie z obowiązującymi w tym zakresie przepisami wynikającymi z *ustawy ooś*. W związku z powyższym, pismem z dnia 03-07-2023 r., wystąpił o wydanie opinii, co do potrzeby przeprowadzenia oceny oddziaływania na środowisko dla planowanego przedsięwzięcia do Regionalnego Dyrektora Ochrony Środowiska w Poznaniu, Państwowego Powiatowego Inspektora Sanitarnego w Pile oraz do Państwowego Gospodarstwa Wodnego Wody Polskie, ZZ w Pile. Organom opiniującym przedłożony został wniosek wraz z Kartą informacyjną przedsięwzięcia oraz pozostałe zgromadzone w sprawie dokumenty, w tym informacja dotycząca stron postępowania oraz informacja dotycząca miejscowego planu zagospodarowania przestrzennego.

Dyrektor Zarządu Zlewni Wód Polskich w Pile, opinią z dnia 14 lipca 2023 r., znak: BD.ZZŚ.2.4901.190.2023.AK, wyraził stanowisko, że dla zamierzonej inwestycji nie ma potrzeby przeprowadzenia oceny oddziaływania przedsięwzięcia na środowisko. Przedstawiona opinia o braku konieczności przeprowadzenia oos została wydana i sporządzona w zakresie wpływu planowanego przedsięwzięcia na możliwości osiągnięcia zakładanych celów środowiskowych dla jednolitych części wód, określonych w „Planie gospodarowania wodami na obszarze dorzecza Odry”.

W swej opinii Dyrektor RZGW w Pile wskazał jednocześnie na konieczność uwzględnienia w decyzji o środowiskowych uwarunkowaniach 4 warunków - ujętych w sentencji niniejszej decyzji.

Państwowy Powiatowy Inspektor Sanitarny w Pile, opinią z dnia 17-07-2023 r., znak: ON.NS-9011.4.54.2023, odstąpił od obowiązku przeprowadzenia oceny oddziaływania na środowisko. Swą opinię Państwowy Powiatowy Inspektor Sanitarny w Pile uzasadnił tym, że „przedstawiony opis przedsięwzięcia w opracowanej Karcie Informacyjnej ujmuje wyczerpująco zagadnienia oddziaływania planowanej inwestycji w aspekcie umożliwiającym jednoznaczne dokonanie jego oceny. Z przedstawionych informacji nie wynika, aby po zastosowaniu zawartych powyżej nakazów, planowane przedsięwzięcie mogło nadmiernie negatywnie oddziaływać na środowisko w żadnym z jego elementów. Przez wpływ na środowisko rozumie się również oddziaływanie na zdrowie ludzi. W fazie realizacji prace powinny być wykonywane w taki sposób, aby nie zostały przekroczone dopuszczalne normy w środowisku. Należy zastosować wszelkie dostępne rozwiązania techniczne, technologiczne i organizacyjne w celu dotrzymania odpowiednich standardów jakości środowiska i zapobiegania występowaniu negatywnych skutków na zdrowie ludzi.”

Regionalny Dyrektor Ochrony Środowiska w Poznaniu, po wezwaniu Inwestora do uzupełnienia Kip, postanowieniem z dnia 18-10-2023 r., znak: WOO-IV.4220.889.2023.JM.2, wyraził opinię, że dla ww. przedsięwzięcia również nie ma potrzeby przeprowadzenia oceny oddziaływania na środowisko. Jak wskazał w uzasadnieniu swej opinii - mając na względzie realizację planowanego przedsięwzięcia zgodnie z nałożonymi w opinii warunkami, nie przewiduje się znaczącego negatywnego oddziaływania przedsięwzięcia na środowisko przyrodnicze, w tym na różnorodność biologiczną, rozumianą jako liczebność i kondycję populacji występujących gatunków, w szczególności chronionych, rzadkich lub ginących gatunków roślin, zwierząt i grzybów.

Regionalny Dyrektor Ochrony Środowiska w Poznaniu wskazał na konieczność uwzględnienia w decyzji o środowiskowych uwarunkowaniach 13 warunków - ujętych w sentencji niniejszej decyzji.

Warunki i wymagania odnośnie realizacji inwestycji wskazane przez Regionalnego Dyrektora Ochrony Środowiska w Poznaniu oraz Dyrektora Zarządu Zlewni Wód Polskich w Pile, które zostały powtórzone przez te organy w swoich opiniach – w niniejszej decyzji zostały ujednoczone, zachowując istotę treści.

Biorąc pod uwagę otrzymane opinie oraz po przeprowadzeniu analizy dostarczonych wraz z wnioskiem materiałów i informacji, po przeanalizowaniu uwarunkowań zawartych w art. 63 *ustawy oos*, tut. organ stwierdził, że dla planowanej inwestycji nie ma potrzeby przeprowadzenia oceny oddziaływania na środowisko. Jednocześnie uwzględniono w decyzji warunki i wymagania, o których mowa w art. 82 ust. 1 pkt 1 lit b i c *ustawy oos*.

Odnosząc się do zapisów art. 63 ust. 1 pkt 1 lit. a *ustawy oos*, ustalono, że przedsięwzięcie polegać będzie na budowie do 14 odrębnych farm fotowoltaicznych o łącznej mocy do 14 MW wraz z zagospodarowaniem terenu i infrastrukturą dla każdej z farm, na dz. nr geod. 85 w miejscowości Jabłonowo. Powierzchnia działki objętej wnioskiem wynosi 25,474 ha, a planowane przedsięwzięcie zajmie do 14,24 ha przedmiotowej działki. Zakłada się montaż maksymalnie 85 szt. inwerterów, 14 szt. stacji transformatorowych, 2 szt. bateryjnych magazynów energii i do 25 000 szt. paneli fotowoltaicznych. Nie przewiduje się stosowania systemów nadążnych przy modułach fotowoltaicznych.

Realizacja inwestycji obejmuje również budowę zjazdu wraz z drogami wewnętrznymi oraz placami manewrowymi, budowę ścieżek technologicznych, sieci kablowej oraz ogrodzenia.

Mając na uwadze art. 63 ust. 1 pkt 1 lit. b, c i e *ustawy oos* oraz uzyskaną opinię RDOŚ w Poznaniu, należy wskazać, że uwzględniając niewielką skalę i charakter przedsięwzięcia, złożoność

oddziaływania oraz realizację przedsięwzięcia zgodnie ze wskazanymi w niniejszej decyzji warunkami, nie przewiduje się wystąpienia ponadnormatywnego oddziaływania skumulowanego.

Biorąc pod uwagę rodzaj planowanego przedsięwzięcia, należy wskazać, że nie należy ono do zakładów o dużym lub zwiększonym ryzyku wystąpienia poważnej awarii określonych w Rozporządzeniu Ministra Rozwoju z dnia 29 stycznia 2016 r. w sprawie rodzajów i ilości znajdujących się w zakładzie substancji niebezpiecznych, decydujących o zaliczeniu zakładu do zakładu o zwiększonym lub dużym ryzyku wystąpienia poważnej awarii przemysłowej (Dz. U. z 2016 r. poz. 138). Ponadto uwzględniając realizację i eksploatację przedsięwzięcia zgodnie z obowiązującymi normami i przepisami, ryzyko wystąpienia katastrof budowlanych będzie ograniczone.

Teren planowanego przedsięwzięcia nie znajduje się w strefie zagrożonej możliwością wystąpienia osuwisk, ruchów skorupy ziemskiej, klimatycznych i możliwych zdarzeń ekstremalnych. Przyjęte rozwiązania techniczne ograniczą wrażliwość przedsięwzięcia na zmiany klimatu. Przedsięwzięcie przyczyni się do zwiększenia produkcji energii odnawialnej, a tym samym do zmniejszenia emisji zanieczyszczeń do atmosfery z innych źródeł, co wpłynie na mitygację zmian klimatu. Jak wskazuje opinia PGW WP, Zarząd Zlewni w Pile – przedsięwzięcie nie będzie położone na obszarach szczególnego zagrożenia powodzią w rozumieniu art. 16 pkt 34 ustawy z dnia 20 lipca 2017 r. - Prawo wodne, ani na terenach chronionych w myśl art. 6 ust. 1 ustawy z dnia 16 kwietnia 2004 r. o ochronie przyrody (Dz. U. z 2023 r. poz. 1336 ze zm).

Należy również wskazać, że farma fotowoltaiczna podczas eksploatacji nie wykorzystuje wody i innych surowców, materiałów oraz paliw, z eksploatacją nie wiąże się produkcja ścieków technologicznych.

Planowana inwestycja będzie wykorzystywać jedynie energię promieniowania słonecznego oraz niewielkie ilości energii elektrycznej na potrzeby własne.

Na etapie realizacji, analizowane przedsięwzięcie będzie wykorzystywało nieznaczne ilości surowców, materiałów, paliw oraz energii. W fazie budowy powstawanie ścieków bytowych związane będzie z przebywaniem na terenie inwestycji pracowników. Pracownicy będą korzystać z mobilnych węzłów sanitarnych typu TOI TOI, które na bieżąco będą opróżniane przez firmę posiadającą stosowne pozwolenia w zakresie gospodarowania i odbioru tego typu nieczystości. Elementy składowe farmy fotowoltaicznej tj. panele fotowoltaiczne, inwertery, elementy składowe konstrukcji nośnej, kable, stacja transformatorowo-rozdzielcza zostaną przywiezione na miejsce budowy w formie gotowej. Paliwo wykorzystywane będzie przez samochody dostawcze oraz pozostały sprzęt budowlany, np. kafar służący do montażu metalowych elementów kotwiących w ilościach normatywnych.

Analizując art. 63 ust. 1 pkt 1 lit. d, f oraz g *ustawy o oś*, należy stwierdzić, że na etapie realizacji przedsięwzięcia - prac budowlanych - do atmosfery będą emitowane typowe zanieczyszczenia związane z korzystaniem z mechanicznego sprzętu budowlanego i samochodów. Ze względu na swój krótkotrwały i przemijający charakter emisja ta nie będzie nadmierna i uciążliwa.

W czasie realizacji przedsięwzięcia nie będą powstawać ścieki technologiczne, natomiast ścieki bytowe będą odprowadzane do szczelnego zbiornika, w który zostanie zaopatrzone zaplecze budowy.

Jak wskazuje opinia RDOŚ w Poznaniu uzyskana w przedmiotowym postępowaniu – na podstawie przedłożonej dokumentacji ustalono, że najbliższy teren chroniony akustycznie znajduje się w odległości 84 m w kierunku północnym od przedsięwzięcia i jest to zabudowa mieszkaniowa jednorodzinna. Źródłem emisji hałasu na etapie realizacji przedsięwzięcia będą przede wszystkim urządzenia montażowe oraz pojazdy poruszające się po terenie zainwestowania. Będą to krótkotrwałe i odwracalne uciążliwości. Analiza dokumentacji wykazała, że na etapie eksploatacji przedmiotowego przedsięwzięcia głównym źródłem emisji hałasu będą transformatory umieszczone w stacjach transformatorowych, inwertery i magazyny energii. Inwertery o poziomie mocy akustycznej do 85 dB każdy rozmieszczone zostaną w systemie rozproszonym. Stacje transformatorowe z transformatorami o poziomie mocy akustycznej każdego z nich do 80 dB ulokowane zostaną wzdłuż wschodniej granicy przedsięwzięcia. Magazyny energii o poziomie mocy akustycznej do 94 dB każdy umiejscowione zostaną także wzdłuż wschodniej granicy przedsięwzięcia. W niniejszej decyzji wskazano warunki dotyczące lokalizacji urządzeń będącymi źródłami hałasu. Biorąc powyższe pod uwagę, w szczególności skalę, cechy i parametry przedsięwzięcia, realizację przedsięwzięcia zgodnie z warunkami wskazanymi w niniejszej decyzji warunkami, nie przewiduje się, aby realizacja i eksploatacja przedsięwzięcia mogła wiązać się z przekroczeniami dopuszczalnych poziomów hałasu określonych w rozporządzeniu Ministra Środowiska z dnia 14 czerwca

2007 r. w sprawie dopuszczalnych poziomów hałasu w środowisku (Dz. U. z 2014 r., poz. 112) na granicy najbliższych terenów chronionych akustycznie.

Jednocześnie, uwzględniając przyjęte rozwiązania techniczne, w tym napięcia infrastruktury energetycznej, nie przewiduje się, aby eksploatacja inwestycji mogła powodować przekroczenie dopuszczalnych poziomów pól elektromagnetycznych w środowisku określonych w rozporządzeniu Ministra Zdrowia z dnia 17 grudnia 2019 r. w sprawie dopuszczalnych poziomów pól elektromagnetycznych w środowisku (Dz. U. poz. 2448).

Gospodarowanie odpadami na etapie realizacji i eksploatacji przedmiotowego przedsięwzięcia odbywać się będzie na zasadach określonych w aktualnie obowiązujących przepisach szczegółowych. Na etapie prac wykonawczych źródłem powstawania odpadów będą prace związane z montażem paneli. Powstaną głównie odpady budowlane z grupy 17 oraz opakowaniowe z grupy 15. Nie przewiduje się wytwarzania odpadów niebezpiecznych. Wszystkie odpady będą selektywnie zbierane i czasowo magazynowane w specjalnych pojemnikach w miejscu do tego przeznaczonym i dalej przekazywane podmiotom posiadającym odpowiednie uprawnienia w zakresie gospodarowania odpadami. Z uwagi na specyfikę przedsięwzięcia należy uznać, że farma fotowoltaiczna na etapie eksploatacji, nie będzie stanowić znaczącego źródła powstawania odpadów. Wytwarzane będą jedynie odpady związane z utrzymaniem i konserwacją paneli, które będą bezpośrednio przekazywane do dalszego zagospodarowania przez podmioty świadczące usługi w zakresie gospodarowania odpadami. Na etapie likwidacji wszystkie odpady będą selektywnie zbierane w specjalnych pojemnikach i zostaną odpowiednio zabezpieczone do momentu przekazania ich podmiotom uprawnionym do dalszego zagospodarowania. Mając na uwadze powyższe nie przewiduje się negatywnego wpływu planowanego przedsięwzięcia na środowisko gruntowo-wodne w rejonie zainwestowania.

Mając na uwadze art. 63 ust. 1 pkt 2 lit. e *ustawy o oś*, zgodnie z mapami przedstawionymi na portalu internetowym <http://geoserwis.gdos.gov.pl/mapy/> - teren inwestycji położony jest poza obszarami chronionymi na podstawie ustawy z 16 kwietnia 2004 r. o ochronie przyrody (Dz. U. z 2023 r., poz. 1336 ze zm.) oraz poza obszarami ważnymi dla ptaków wyznaczonymi w opracowaniu Przemysława Wylegały, Stanisława Kuźniaka, Pawła T. Dolaty *Obszary ważne dla ptaków w okresie gniazdowania oraz migracji na terenie województwa wielkopolskiego* (opracowanie na zlecenie Wielkopolskiego Biura Planowania Przestrzennego. Poznań, 2008, mscr.). Najbliżej położonym obszarem chronionym jest obszar chronionego krajobrazu Dolina Noteci oddalony o 1,7 km; najbliższymi obszarami Natura 2000 są: obszar specjalnej ochrony ptaków Nadnoteckie Łęgi (kod PLB300003) oraz specjalny obszar ochrony siedlisk Dolina Noteci (kod PLH300004) oddalone o 3,17 km od przedsięwzięcia. Ponadto przedsięwzięcie położone jest także poza korytarzami ekologicznymi, zarówno należącymi do sieci korytarzy istotnych dla populacji dużych ssaków leśnych oraz spójności siedlisk leśnych i wodno-błotnych w skali krajowej i kontynentalnej, jak i o znaczeniu lokalnym. Przedsięwzięcie będzie realizowane w obrębie użytkowanych rolniczo gruntów ornych, na których nie występują drzewa i krzewy.

Jak wskazuje uzyskana w trakcie postępowania opinia RDOŚ w Poznaniu - mając na względzie lokalizację planowanego przedsięwzięcia na gruntach ornych, poza obszarowymi formami ochrony przyrody, brak konieczności usuwania drzew i krzewów oraz realizację przedsięwzięcia zgodnie z nałożonymi w opinii warunkami, nie przewiduje się znaczącego negatywnego oddziaływania przedsięwzięcia na środowisko przyrodnicze, w tym na różnorodność biologiczną, rozumianą jako liczebność i kondycję populacji występujących gatunków, w szczególności chronionych, rzadkich lub ginących gatunków roślin, zwierząt i grzybów. Realizacja przedsięwzięcia nie wpłynie także na obszary chronione, a w szczególności na siedliska przyrodnicze, gatunki roślin i zwierząt oraz ich siedliska, dla których ochrony zostały wyznaczone obszary Natura 2000, a także nie spowoduje pogorszenia integralności poszczególnych obszarów Natura 2000 lub ich powiązań z innymi obszarami. Ponadto przedsięwzięcie nie spowoduje utraty i fragmentacji siedlisk oraz nie wpłynie na korytarze ekologiczne i funkcje ekosystemu.

Aby jednak maksymalnie ochronić lokalną bioróżnorodność, krajobraz, ptaki lęgowe, umożliwić drobnym zwierzętom migrację oraz ograniczyć powierzchniowy wpływ biogenów i substancji chemicznych nałożono szereg warunków realizacji przedsięwzięcia, które ograniczą, jakkolwiek negatywny wpływ przedsięwzięcia na ww. elementy środowiska.

Analizując art. 63 ust. 1 pkt 2 lit. g, i, j *ustawy o oś*, wskazać należy, że nieruchomości nie jest wpisana do rejestru zabytków i nie stanowi obszaru przylegającego do jezior ani uzdrowisk i nie stanowi

obszaru ochrony uzdrowiskowej. Zgodnie z wskazaniem studium uwarunkowań i kierunków zagospodarowania przestrzennego, zatwierdzonym uchwałą Nr XXIX/232/2014 Rady Miejskiej w Ujściu z dnia 28 lutego 2014 roku zmienioną uchwałą Nr XIV/98/2020 Rady Miejskiej w Ujściu z dnia 18 czerwca 2020 roku w sprawie uchwalenia zmiany studium uwarunkowań i kierunków zagospodarowania przestrzennego Gminy Ujście – część terenu przedsięwzięcia leży w obszarze stanowisk archeologicznych.

Biorąc pod uwagę art. 63 ust. 1 pkt 2 lit. a, b, c, d oraz f *ustawy oos*, analizując charakter oraz rodzaj inwestycji stwierdzono, iż planowane przedsięwzięcie nie będzie negatywnie oddziaływać na obszary o płytkim zaleganiu wód podziemnych, obszary leśne oraz górskie i obszary objęte ochroną, w tym strefy ochronne ujęć wód. Ponadto, inwestycja nie będzie negatywnie oddziaływać na obszary wodno – błotne, w tym siedliska łąkowe oraz ujścia rzek. Najbliższy zbiornik wodny znajduje się w odległości około 265 m od inwestycji (w kierunku południowo-wschodnim). Najbliższy ciek przepływa w odległości około 3200 m od inwestycji (w kierunku północnym).

Przedsięwzięcie znajduje się w obszarze dorzecza Odry, w większości w obrębie JCWP RW6000121887379 Noteć od Gwdy do Kanału Romanowskiego, która posiada status silnie zmienionej części wód. Jej aktualny stan został oceniony jako zły. Stan chemiczny wód powierzchniowych określono poniżej dobrego, a potencjał ekologiczny jako umiarkowany. Ocenę ryzyka określono jako zagrożoną nieosiągnięciem celów środowiskowych. Jako cel środowiskowy dla JCWP wskazano dobry potencjał ekologiczny; zapewnienie drożności cieków dla migracji ichtiofauny na odcinku cieków istotnego Noteć w obrębie JCWP (dla łososia); zapewnienie drożności cieków według wymagań gatunków chronionych; zapewnienie drożności cieków dla migracji gatunków o znaczeniu gospodarczym na odcinku cieków głównego Noteć w obrębie JCWP (dla troci wędrownej oraz węgorza europejskiego). Stan chemiczny: dla złągodzonych wskaźników poniżej stanu dobrego, dla pozostałych wskaźników – stan dobry.

Ponadto przedsięwzięcie znajduje się w obrębie JCWP RW60001618859 Noteć od Dopływu spod Sipiorka do Gwdy, która posiada status silnie zmienionej części wód. Jej aktualny stan został oceniony jako zły. Potencjał ekologiczny wód powierzchniowych określono jako słaby, a stan chemiczny poniżej dobrego. Ocenę ryzyka określono jako zagrożoną nieosiągnięciem celów środowiskowych. Jako cel środowiskowy dla JCWP wskazano dobry potencjał ekologiczny; zapewnienie drożności cieków według wymagań gatunków chronionych; zapewnienie drożności cieków dla migracji gatunków o znaczeniu gospodarczym na odcinku cieków głównego Noteć w obrębie JCWP (dla węgorza europejskiego). Stan chemiczny: dla złągodzonych wskaźników poniżej stanu dobrego, dla pozostałych wskaźników – stan dobry.

Przedmiotowe zamierzenie zostanie usytuowane na obszarze jednolitej części wód podziemnych oznaczonych numerem PLGW600034 i PLGW600035. Stan ilościowy i chemiczny wód podziemnych dla tych obszarów oceniono jako dobry. Ryzyko nieosiągnięcia celów środowiskowych dla tej JCW zostało określone jako niezagrażone. Zidentyfikowano presje znaczące – presja obszarowa rozproszona związana z rolnictwem, gospodarką komunalną lub przemysłem.

Zgodnie z opinią PGW WP, Zarząd Zlewni w Pile, analiza wpływu inwestycji na stan JCW nie wskazała, aby zadanie inwestycyjne mogło negatywnie oddziaływać na stan jednolitych części wód oraz na realizację celów środowiskowych, określonych dla nich w „Planie gospodarowania wodami na obszarze dorzecza Odry” przyjętym Rozporządzeniem Ministra Infrastruktury z dnia 16 listopada 2022 r. (Dz.U. z 2023 r., poz. 335).

Zgodnie z art. 63 ust. 1 pkt 3 *ustawy oos*, przeanalizowano zasięg, wielkość i złożoność oddziaływania, jego prawdopodobieństwo oddziaływania, czas trwania, częstotliwość i odwracalność, ustalono, iż zasięg oddziaływania przedsięwzięcia ograniczał się będzie do granic nieruchomości, ponadto realizacja przedsięwzięcia nie pociągnie za sobą zagrożeń dla środowiska.

Z uwagi na charakter oraz bardzo dużą odległość przedsięwzięcia od granic Rzeczypospolitej Polskiej, nie stwierdzono również możliwości transgranicznego oddziaływania na środowisko.

W prowadzonym postępowaniu zgromadzono niezbędne do wydania przedmiotowej decyzji materiały i dowody. Celem udostępnienia stronom czynnego udziału w każdym stadium postępowania, informowano je o etapach przedmiotowego postępowania. Na podstawie art. 10 § 1 ustawy z dnia 14 czerwca 1960 r. Kodeks postępowania administracyjnego (Dz.U. z 2023 r., poz. 775 ze zm.) zawiadomieniem z dnia 23-10-2023 r., tut. organ poinformował strony postępowania o możliwości

zapoznania się i wypowiedzenia co do zebranych dowodów i materiałów oraz zgłoszonych żądań przed wydaniem decyzji. W wyznaczonym terminie nie wpłynęły żadne uwagi ani wnioski.

Wydając niniejszą decyzję, tut. organ wziął również pod uwagę interes społeczny i słuszny interes strony, uznając zasadność motywacji wnioskodawcy.

Analizując przedmiotową inwestycję, należy podkreślić, że rozwój energetyki odnawialnej jest zjawiskiem bardzo korzystnym dla współczesnego świata. Ten typ energii jest całkowicie ekologiczny i wykorzystuje naturalne warunki atmosferyczne lub geologiczne ziemi. Powstaje dzięki zjawiskom naturalnym, takim jak wiatr, słońce, fale morskie czy ciepło ziemi.

Po analizie zgromadzonych w sprawie materiałów i dowodów, mając na uwadze interes wszystkich stron postępowania oraz interes społeczny, opierając się na wymogach obowiązujących przepisów prawa oraz opiniach odpowiednich organów - podjęto decyzję uwzględniającą prośbę wnioskodawcy i wydano niniejszą decyzję o środowiskowych uwarunkowaniach, stwierdzając jednocześnie brak obowiązku przeprowadzenia oceny oddziaływania na środowisko dla planowanej inwestycji.

### **P o u c z e n i e**

Od niniejszej decyzji Stronom przysługuje prawo wniesienia odwołania do Samorządowego Kolegium Odwoławczego w Piła, za moim pośrednictwem, w terminie 14 dni od daty otrzymania niniejszej decyzji.

W trakcie biegu terminu do wniesienia odwołania strona może zrzec się prawa do wniesienia odwołania wobec organu administracji publicznej, który wydał decyzję. Z dniem doręczenia organowi administracji publicznej oświadczenia o zrzeczeniu się prawa do wniesienia odwołania przez ostatnią ze stron postępowania, decyzja staje się ostateczna i prawomocna.

Z up. Burmistrza  
**SEKRETARZ**  
Gminy i Miasta Ujście  
*Marek Madej*

### **Załączniki:**

Charakterystyka planowanego przedsięwzięcia.

### **Otrzymują:**

1. Pełnomocnik Inwestora,
2. strony postępowania zgodnie z art. 49 Kpa,
3. a/a.

### **Do wiadomości:**

- 1 – RDOŚ w Poznaniu,
- 2 - PPIS w Piła,
- 3 – PGW WP, Zarząd Zlewni w Piła,
- 4 – Starosta Piłski – decyzja ostateczna.

## Charakterystyka planowanego przedsięwzięcia

### 1. Inwestor:

Vortex Energy Solar Sp. z o.o.  
al. Wojska Polskiego 68  
70-479 Szczecin

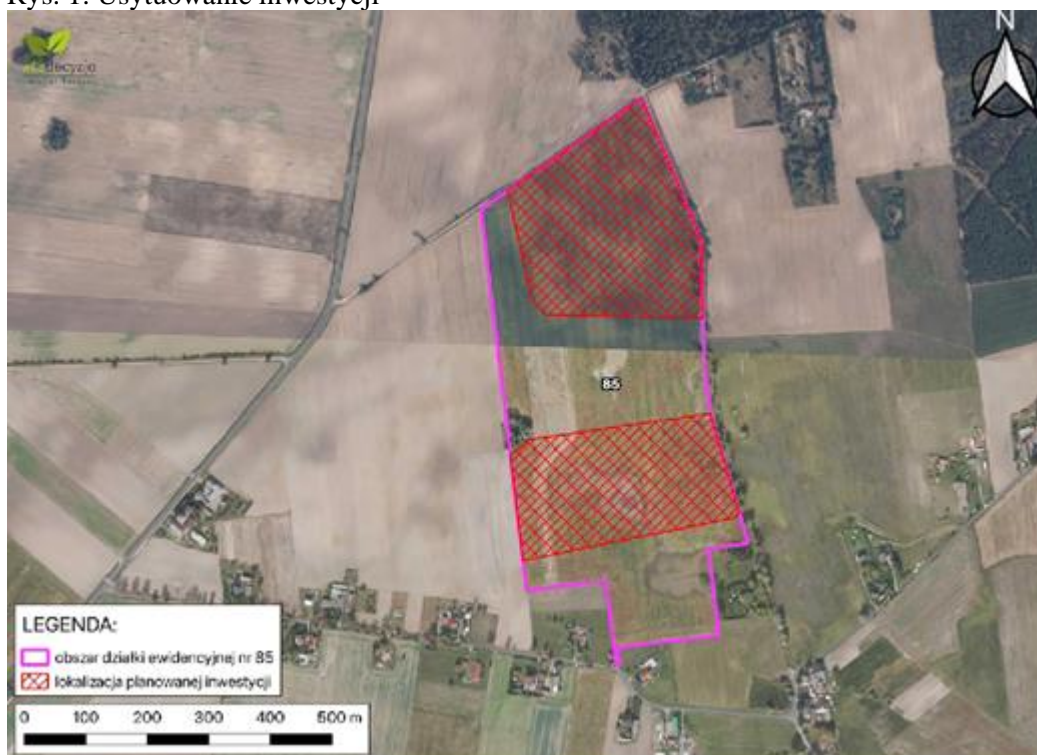
### 2. Rodzaj, cechy, skala i usytuowanie przedsięwzięcia:

Przedmiotowa inwestycja polegać będzie na budowie do 14 odrębnych farm fotowoltaicznych o łącznej mocy do 14 MW wraz z zagospodarowaniem terenu i infrastrukturą dla każdej z farm, na dz. nr geod. 85, w miejscowości Jabłonowo, powiecie pilskim, województwie wielkopolskim.

Analizowany teren przeznaczony pod przedsięwzięcie, leży w kierunku północnym od miejscowości Jabłonówko i północny-wschód od Jabłonowa, poza zwartą zabudową.

Analizowane przedsięwzięcie obejmuje dwie części działki inwestycyjnej, przewidziane do zagospodarowania w części północnej i południowej. Działka inwestycyjna pozbawiona jest większych deniwelacji terenu oraz wzniesień. Tereny sąsiadujące to mozaika pól uprawnych, drobnych nieużytków, zadrzewień śródpolnych, dróg oraz rozproszona zabudowa wiejska.

Rys. 1. Usytuowanie inwestycji



Źródło: Karta informacyjna przedsięwzięcia opracowana dla przedmiotowej inwestycji.

### 3. Powierzchnia zajmowanej nieruchomości, a także obiektu budowlanego oraz dotychczasowy sposób ich wykorzystywania i pokrycie nieruchomości szatą roślinną:

Powierzchnia działki na której planowana jest inwestycja wynosi 25.4740 ha, pod inwestycję planuje się przeznaczyć powierzchnie do 14,2 ha – północną oraz południową część nieruchomości. Nieruchomość stanowi teren użytków rolnych, który jest aktualnie użytkowane jako pole uprawne. Obszar inwestycji sąsiaduje głównie z innymi terenami rolniczymi, które obejmują pola uprawne, nieużytki, drobne zadrzewienia śródpolne oraz rozproszoną zabudowę. Skrajem terenu inwestycji przebiegają lokalne drogi.



W bezpośrednim sąsiedztwie znajdują się tylko niewielkie zadrzewienia śródpolne. Większe kompleksy leśne są natomiast oddalone od obszaru inwestycji. W pewnym oddaleniu od obszaru inwestycji znajdują się zabudowania wsi Jabłonówko.

Roślinność spontaniczna na terenie inwestycji ograniczona jest głównie do poboczy dróg polnych, które występują na obszarze buforu działki. W obrębie śródpolnych nieużytków oraz na skraju działki inwestycyjnej odnotowano nieliczne egzemplarze drzew. Zadrzewienie śródpolne obecne na zachód od terenu inwestycji budowane jest głównie przez zbiorowiska krzewiaste, gdzie dominują zarośla krzewów bzu czarnego, jarzębiny oraz wierzb. Drzewa tu obecne to głównie topole osiki oraz wierzy. Szpaler drzew wzdłuż drogi biegnącej na wschód od terenu inwestycji budowany jest głównie przez jesiony wyniosłego. Ponadto stwierdzono jednostkowe egzemplarze gruszy pospolitej oraz wierzb.

Realizacja inwestycji nie wiąże się z koniecznością wycinki drzew ani ingerencji w obszary sąsiadujących zakrzaczeń.

#### **4. Rodzaj technologii:**

Realizacja inwestycji polega na montażu instalacji fotowoltaicznych. Montaż elektrowni odbędzie się w miejscach ich lokalizacji z użyciem gotowych elementów. Prace ziemne będą związane z kotwieniem elementów stalowych metodą wbijania bądź wciskania, wykonaniem podbudowy betonowej pod stacją transformatorowo-rozdzielczą, wykonaniem ogrodzenia oraz infrastruktury towarzyszącej.

Na pełen zakres inwestycyjny planowanego przedsięwzięcia składać się będą następujące elementy:

- panele fotowoltaiczne wraz ze stelażem, zamontowane na konstrukcji stalowej zakotwionej w gruncie – do 25 000 szt., nie przewiduje się stosowania systemów nadążnych przy modułach fotowoltaicznych,
- inwertery – do 85 szt.,
- wolnostojące stacje transformatorowo – rozdzielcze – do 14 szt.,
- sieć kablowa, teletechniczna i telekomunikacyjna łącząca poszczególne elementy farmy,
- pozostała infrastruktura np. komunikacja wewnętrzna,
- infrastruktura stanowiąca przyłączenie do sieci operatora elektroenergetycznego, na tym etapie inwestycji nie jest znany jej zakres,
- magazyny energii, bateryjne – do 2 szt., planowane magazyny energii elektrycznej zbudowane są z ogniw (baterii) wykonanych w technologii LFP. Nie przewiduje się zastosowania ogniw wodorowych. Głównym komponentem magazynu energii jest kontener, w którym zainstalowane są moduły (baterie). Dla przedmiotowej inwestycji nie planuje się zastosowania podziemnych magazynów energii. Podstawowe parametry techniczne pojedynczego kontenera:
  - długość ok. 10 m,
  - wysokość ok. 3 m,
  - szerokość ok. 2 m,
  - powierzchnia ok. 20 m<sup>2</sup>
  - pojemność ok. 3MWh;
- ogrodzenie z siatki lub paneli systemowych wraz z bramą uniemożliwiający dostęp osobom trzecim na teren działki (opcjonalnie).

Panele składają się z kilkudziesięciu ogniw, w których następuje przemiana energii promieniowania słonecznego w energię elektryczną. Powstały w wyniku reakcji prąd stały (DC-direct current), zostaje przekształcony w inwerterach w prąd przemienny (AC-alternative current) o pożądanym napięciu i częstotliwości, dostarczany do sieci elektroenergetycznej.

Z up. Burmistrza  
SEKRETARZ  
Gminy i Miasta Ujście  
Marek Madej