

PROGRAM ROBÓT BUDOWLANYCH

<i>NAZWA ZAMIERZENIA BUDOWLANEGO</i>	PRZEBUDOWA I ROZBUDOWA SCHODÓW ZEWNĘTRZNYCH I WJAZDU PRZY PARAFII pw. ŚW.MIKOŁAJA W UJŚCIU
<i>ADRES OBIEKTU BUDOWLANEGO</i>	DZ. NR 412, m. UJŚCIE, GM. MIEJSKO-WIEJSKA UJŚCIE, POWIAT PILSKI, WOJ. WIELKOPOLSKIE
<i>KATEGORIA OBIEKTU</i>	VIII – INNE BUDOWLE
<i>Nazwa jednostki ew. Nazwa i numer obrębu ew. Numer działki. Identyfikator działki</i>	jednostka: 301907_4 Ujście obręb: 0001 m. Ujście działka: 412 301907_4.0001.412
<i>DANE INWESTORA ADRES INWESTORA</i>	Parafia Rzymskokatolicka pw. Św. Mikołaja Plac Wiosny Ludów 1, 64-850 Ujście
<i>JEDNOSKA PROJEKTOWA</i>	Budykon – Bartłomiej Dyko ul. Miła 78, 64 – 920 Piła

b u d y k o n
projekty i doradztwo budowlane

mgr inż. bud. Bartłomiej Dyko 604318792 bdx@post.pl
ul. Miła 78, 64-920 Piła NIP: 764-236-67-17

WOJEWÓDZKI URZĄD
Ochrony Zabytków w Poznaniu
DELEGATURA W PILE
64-920 Piła ul. Śniadeckich 46
Tel. 067 352-07-15, 352-07-16
REGON 004847816 NIP 778-10-33-758

Załącznik do pozwolenia/pozwolenia/pisemne

nr 74/2024.1A
z dnia 21.03.2024 r.

Z upoważnienia
Wielkopolskiego Wojewódzkiego
Konservatora Zabytków


mgr inż. Iwona Zerebiło
Kierownik Delegatury w Pile

Marzec 2024

Egzemplarz 1

SPIS ZAWARTOŚCI OPRACOWANIA PROGRAMU ROBÓT BUDOWLANYCH
c.d. strony tytułowej

	<i>Strona:</i>
<i>Strona tytułowa</i>	1
<i>Spis zawartości opracowania</i>	2
<i>Opis techniczny do programu robót budowlanych</i>	3-5
<i>I Przedmiot zamierzenia budowlanego</i>	3
<i>II Opis stanu zachowania zabytku</i>	3
• <i>Sytuacja</i>	3
• <i>Specyfikacja materiałowa obiektu</i>	4
• <i>Stan techniczny obiektu</i>	4
<i>IV. Opis terenu objętego robotami budowlanymi</i>	4
<i>V. Technologia i metoda rozbiórki</i>	5
<i>VI. Wytyczne wykonywania prac rozbiórkowych</i>	5
<i>VII Technologia i metoda rozbudowy i przebudowy</i>	5
<i>VI. CZĘŚĆ GRAFICZNA:</i>	
<i>STAN ISTNIEJĄCY – OGÓLNY</i>	6
<i>STAN ISTNIEJĄCY - KOROZJE</i>	7
<i>STAN ISTNIEJĄCY - KOROZJE</i>	8
<i>R01 STAN ISTNIEJĄCY I PROJEKTOWANY</i>	9

OPIS TECHNICZNY DO PROGRAMU ROBÓT BUDOWLANYCH

I. PRZEDMIOT ZAMIERZENIA BUDOWLANEGO

Przedmiotem zamierzenia budowlanego jest przebudowa i rozbudowa schodów oraz wjazdu na dziedziniec przy Parafii Rzymskokatolickiej pw. Św. Mikołaja zlokalizowanej przy Placu Wiosny Ludów 1, 64-850 Ujście. na działce nr ew. 412., obręb 0001 m. Ujście, jednostka ewidencyjna 301907_4, Ujście. Ponieważ prace związane z przebudową i rozbudową obszaru wejścia na dziedziniec parafii odbywać się będą na elementach ogrodzenia wpisanych jako dobra kultury do rejestru zabytków, poniższa dokumentacja jest wynikiem ustaleń co do zakresu oraz ostatecznego wyglądu wprowadzonych zmian celem wydania decyzji przez Wojewódzki Urząd Ochrony Zabytków w Poznaniu, delegatura w Pile ul. Śniadeckich 46. co do zgody na przeprowadzenie robót budowlanych

II. OPIS STANU ZACHOWANIA ZABYTKU

1. SYTUACJA:

Działka 412, na której planuje się przebudowę i rozbudowę wejścia ze schodami i wjazdu na dziedziniec parafii zabudowana jest budynkiem kościoła. Na terenie działki znajduje się nieczynny, przykościelny cmentarz rzymskokatolicki o powierzchni 0,31 ha z otaczającym go ogrodzeniem i drzewostanem. Zarówno cmentarz jak i ogrodzenie objęte zostały w granicach ochrony konserwatorskiej wyznaczonej od strony pd zach., pn, wsch (mur ogrodzenia) oraz od strony pd wsch. Ogrodzenie z siatki.

Bieg schodowy został podzielony na łącznie osiem stopni w tym 'spocznik' na poziomie posadowienia słupów podtrzymujących furtki wejściowe. Schody po ich bocznych stronach zostały zamknięte betonowymi, monolitycznymi cokółkami, do których zamocowane zostały stalowe poręcze. W sąsiedztwie schodów (od prawej strony patrząc od zewnątrz działki 412 w kierunku dziedzińca kościoła), został wykonany podjazd z improwizowaną bramą. Pomiar terenowy sugerują, że przestrzeń podjazdu została wykonana poprzez rozebranie dwóch segmentów ogrodzenia (cokołu murowanego oraz przęsła stalowych) i wykorzystania przęsła do stworzenia elementów bramy zamocowanych do stalowych słupów wbetonowanych w grunt. Z powodu różnicy wzniesień w strefie podjazdu, przęsła 'bramy' otwierają się na zewnątrz w kierunku drogi publicznej z naruszeniem warunków technicznych wymagających w ich domyślnym brzmieniu aby bramy otwierały się w kierunku działki, do której umożliwiają wjazd. Segment ogrodzenia najbliższy podjazdowi posiada w jego cokole otwór na odpływ z rury deszczowej biegnącej pod betonowymi płytami dziedzińca.

2. SPECYFIKACJA MATERIAŁOWA OBIEKTU

SCHODY: Istniejące schody wykonane zostały z betonu.

BALUSTRADY SCHODOWE: stalowe, zabezpieczone lakierniczą powłoką antykorozyjną w kolorze czarnym

COKOŁY BALUSTRAD: betonowe,

SŁUPY WEJŚCIOWE: murowane z cegieł wykończone tynkową warstwą zewnętrzną w kolorze beżowym, z wtopionymi kątownikami narożnikowymi, słupy zwieńczone od góry 'czapami' dekoracyjnymi

COKÓŁ OGRODZENIA: murowany z cegieł na spoinę, wklęsły, zwieńczony od góry płytami granitowymi

OGRODZENIE: stalowe, kute z elementami dekoracyjnymi, zabezpieczone lakierniczą powłoką antykorozyjną w kolorze czarnym

BRAMA: stalowa, zabezpieczone lakierniczą powłoką antykorozyjną w kolorze czarnym wykonana z dwóch przęsła płotu imitujących skrzydła bramy

3. STAN TECHNICZNY OBIEKTU

SCHODY: Stopnie są niejednorodne pod względem głębokości oraz wysokości. Część z nich nie spełnia aktualnie obowiązujących parametrów wymiarowych dotyczących schodów zewnętrznych tj. minimalnej głębokości stopnia 35cm. Widoczne miejscowe ubytki, spekania oraz korozja biologiczna

BALUSTRADY SCHODOWE: stalowe, nie wykazują śladów korozji poza miejscowym porośnięciem mchem i przebarwieniami w kolorze zielonym

COKOŁY BALUSTRAD: wykazują ślady korozji fizyczne; spekania i ubytki w ich konstrukcji; oraz korozji biologicznej w postaci miejscowego porośnięcia mchem

SŁUPY WEJŚCIOWE: duże ślady korozji fizycznej przy miejscu ich kontaktu z podłożem, liczne odparzenia i ubytki materiału tynkowego, widoczna degradacja cegieł. W różnych miejscach na wysokości spekania i 'rysy' na tynku oraz przebarwienia wynikające z zaciekania wód opadowych

COKÓŁ OGRODZENIA: wykazuje ślady korozji fizycznej i biologicznej; rozwarstwienia spoin i ich ubytki, spekania cegieł i ich przebarwienia wynikające z nasiąkania wodą, lasowanie,

OGRODZENIE: brak widocznych śladów korozji chemicznej (rdzy), widoczne ślady korozji biologicznej w postaci cienkiej warstwy zielonych porostów i mchu

BRAMA: mocne deformacje elementów stalowych widoczne szczególnie na jednym skrzydle; elementy są powyginate w różnych płaszczyznach. ~~Widoczne ślady zączatków korozji biologicznej w postaci zielonych przebarwień, brak śladów korozji chemicznej.~~

III. OPIS TERENU OBJĘTEGO ROBOTAMI BUDOWLANymi

Planowane roboty budowlane przeprowadzane będą w okolicy aktualnego wejścia na teren parafii tj na granicy działki 412 na której znajduje się kościół oraz graniczącej z nią działką 444 na której znajduje się droga dojazdowa, Plac Wiosny Ludów 1. Część schodów (trzy stopnie) znajduje się po stronie działki 444. Stopnie te stykają się z wąskim pasem przeznaczonym dla ruchu pieszych. W związku z tym konieczne będzie oznaczenie i oddzielenie tej strefy na czas wykonywania robót budowlanych oznaczeniami „UWAGA ROBOTY BUDOWLANE” oraz „PRZEJŚCIE DRUGA STRONA”. Prace wykonywane po stronie działki 412 odbywać się będą w sąsiedztwie istniejącego placu wykonanego z płyt betonowych, pasów zieleni (trawnika), drzewa, ławki oraz pomnika popiersia Jana Pawła II i rzeźby postaci Jezusa Chrystusa. Drzewo i ławka znajdują się na linii styku z ostatnim przestępem płotu (po dokonaniu rozbiórki jednego elementu) i prawdopodobnie będą musiały zostać usunięte. Pomnik i rzeźba znajdują się w bezpiecznej odległości od planowanych robót i nie wymagają środków zapobiegawczych w kwestii ich zabezpieczenia.

IV. TECHNOLOGIA I METODA ROZBIÓRKI

Elementy nie wymagające odzysku jak konstrukcja schodów betonowych wraz z cokołami balustrad, podjazd asfaltowy, rozbierane będą za pomocą sprzętu ciężkiego (kującego lub rozbijającego) w połączeniu z narzędziami ręcznymi i elektronarzędziami. Powstały gruz z rozbiórki tych elementów zostanie wywieziony przystosowanymi do tego celu pojazdami w miejsce utylizacji, potwierdzone odpowiednim dokumentem.

Prace wymagające odzyskania elementów do ponownego ich zamontowania/użycia, przeprowadzane będą z użyciem ręcznych (elektro)narzędzi, w zależności od potrzeb.

V. WYTYCZNE WYKONYWANIA PRAC ROZBIÓRKOWYCH

- Z uwagi na charakter robót, ich wykonanie należy powierzyć firmie posiadającej doświadczenie w wykonywaniu prac rozbiórkowych i posiadającej odpowiednie zaplecze sprzętowe,
- Roboty należy prowadzić pod stałym nadzorem osób posiadających odpowiednie kwalifikacje zawodowe w dziedzinie budownictwa, oraz duże doświadczenie przy tego typu robotach.
- Gruz rozbiórkowy należy wywozić na bieżąco. W przypadku zastosowania składowiska na utwardzonym terenie posesji należy wydzielić miejsce składowania ogrodzeniem i oznakować. Inne materiały poddawać na bieżąco selekcji i możliwie szybko usunąć lub zagospodarować
- Transport gruzu i pozostałych materiałów może się odbywać wyłącznie z terenu nieruchomości bezpośrednio na urządzoną drogę gminną. Przy wyjeździe poza teren przedmiotowej nieruchomości należy każdorazowo sprawdzić bezpieczeństwo załadunku i zabezpieczyć plandeką,
- Niewykorzystany gruz rozbiórkowy należy utylizować wywożąc na wysypisko bądź przekazywać do składnic złomu.
- Przy wykonywaniu robót należy przestrzegać obowiązujących przepisów w zakresie BHP i P. poż.
- Do wykonywania robót można stosować jedynie narzędzia będące w dobrym stanie technicznym.
- Prowadzenie prac rozbiórkowych po zmroku jest niedopuszczalne.
- Ze względu na specyfikę robót rozbiórkowych zatrudnieni przy tych pracach pracownicy muszą zostać dodatkowo przeszkoleni w zakresie BHP.
- W razie przypadkowego odkrycia obiektów archeologicznych przez pracowników brygady budowlanej należy zgodnie z art. 22 i 24 Ustawy o Ochronie Dóbr Kultury, zabezpieczyć znalezisko i zgłosić ten fakt do Wojewódzkiego Konserwatora Zabytków Archeologicznych.

VI. TECHNOLOGIA I METODA ROZBUDOWY I PRZEBUDOWY

SCHODY: wykonanie nowego podłoża schodów w postaci szalowanej mieszanki piaskowo-cementowej (beton) na której zostaną ułożone granitowe elementy poszycia z wymaganymi obróbkami wykończenia

BALUSTRADY SCHODOWE: stalowe, użycie dwóch sztuk z rozbiórki oraz wykonanie dwóch dodatkowych wzorowanych stylistycznie na oryginalnych, zabezpieczenie antykorozyjne w kolorze czarnym

COKÓŁY BALUSTRAD: szalowane i wylewane z mieszanki betonowej pozwalających na trwałe zamocowanie balustrad,

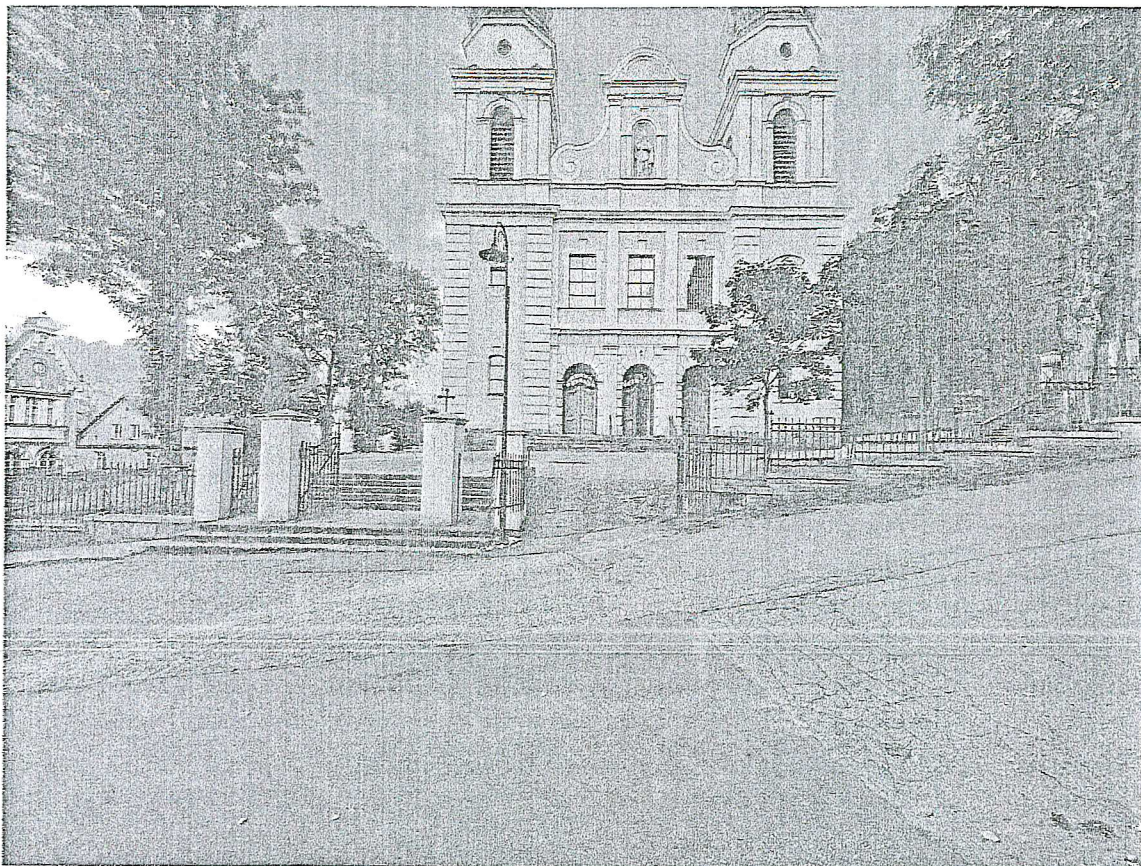
SŁUPY WEJŚCIOWE: oczyszczenie z istniejącego tynku oraz wykonanie nowej warstwy wierzchniej ze szczególnym naciskiem na strefę kontaktu słupa przy gruncie (zastosowanie materiałów i rozwiązań hydrofobowych lub nienasiakliwych)

COKÓŁ OGRODZENIA: zabezpieczenie elementów odkrytych po rozbiórce środkami chemicznymi ograniczającymi penetrację wilgoci i wody oraz dokonanie uzupełnień ubytków

OGRODZENIE: ponowne zamocowanie furtek na odnowionych słupach wejściowych z uwzględnieniem podniesienia elementów furtek na wysokość umożliwiającą ich otwieranie/zamykanie w stosunku do nowej geometrii schodów

BRAMA: brak

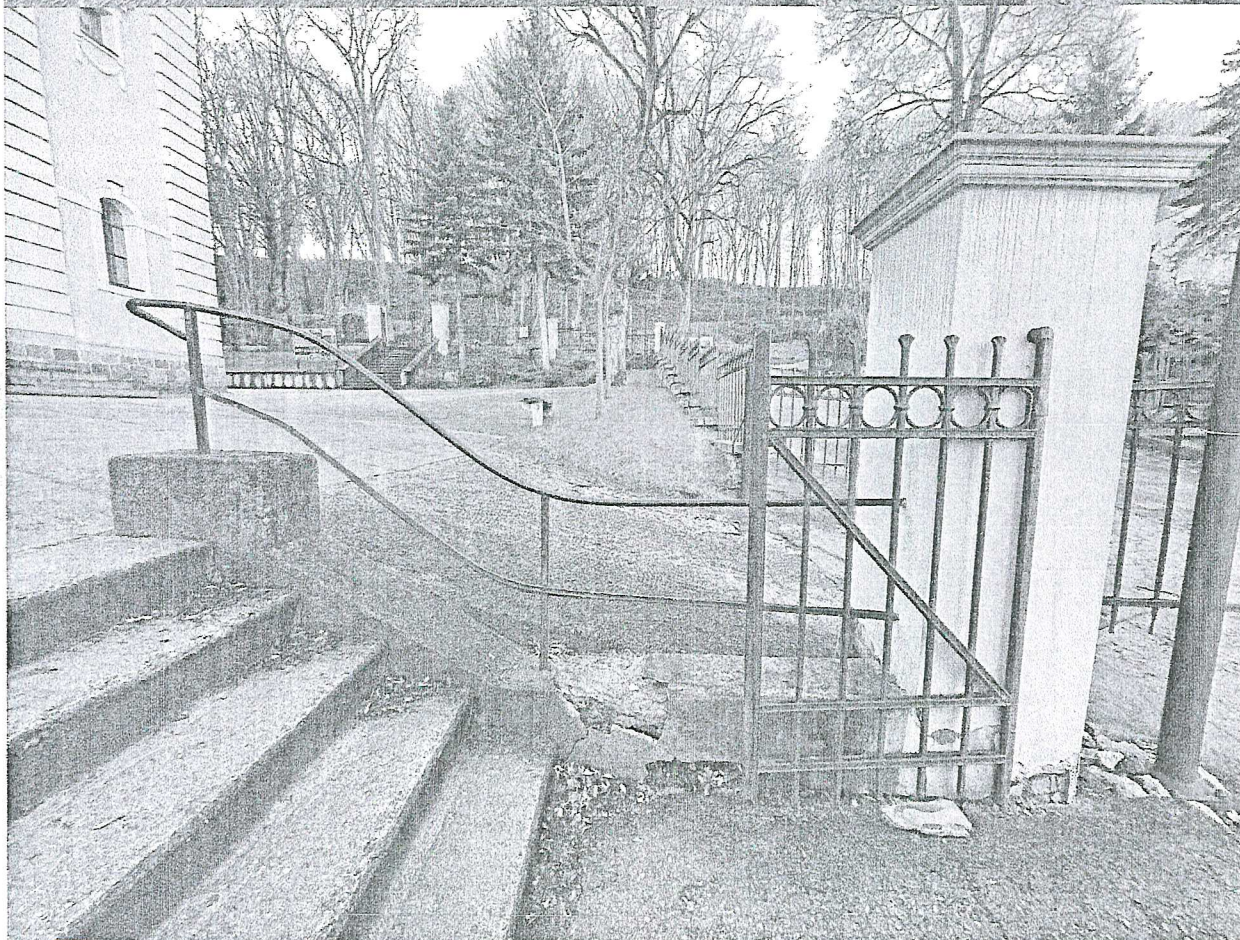
UWAGA: materiały użyte do renowacji elementów zabytkowych muszą być materiałami wysokiej jakości dedykowanymi do renowacji.



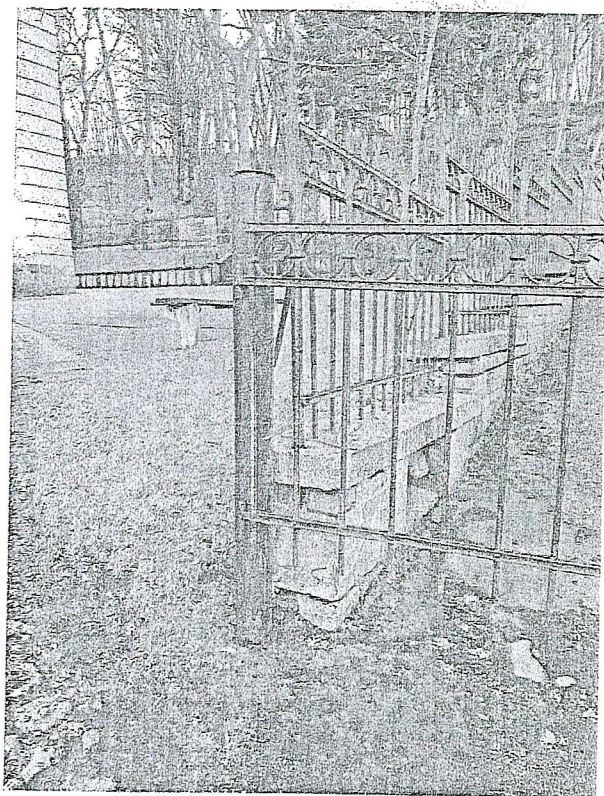
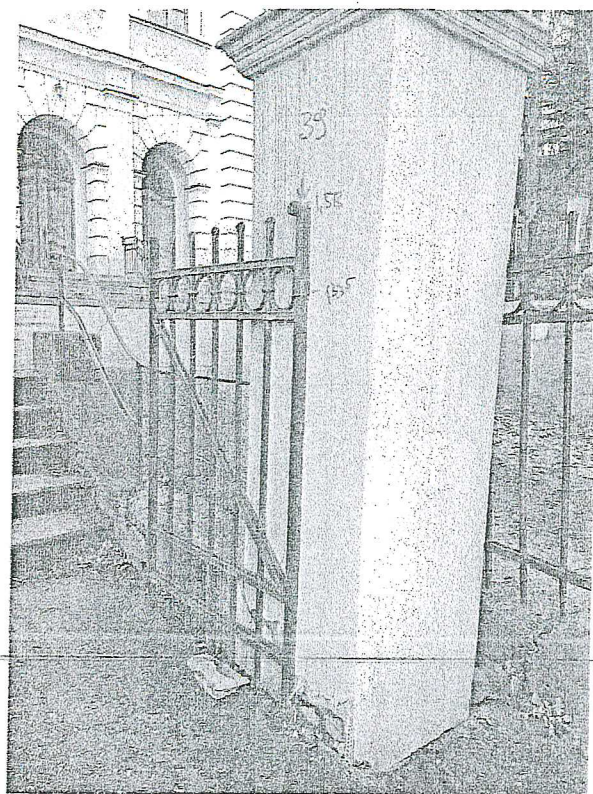
Stan istniejący z dnia 12.10.2023



Stan istniejący z dnia 12.10.2023



Stan istniejący z dnia 12.10.2023



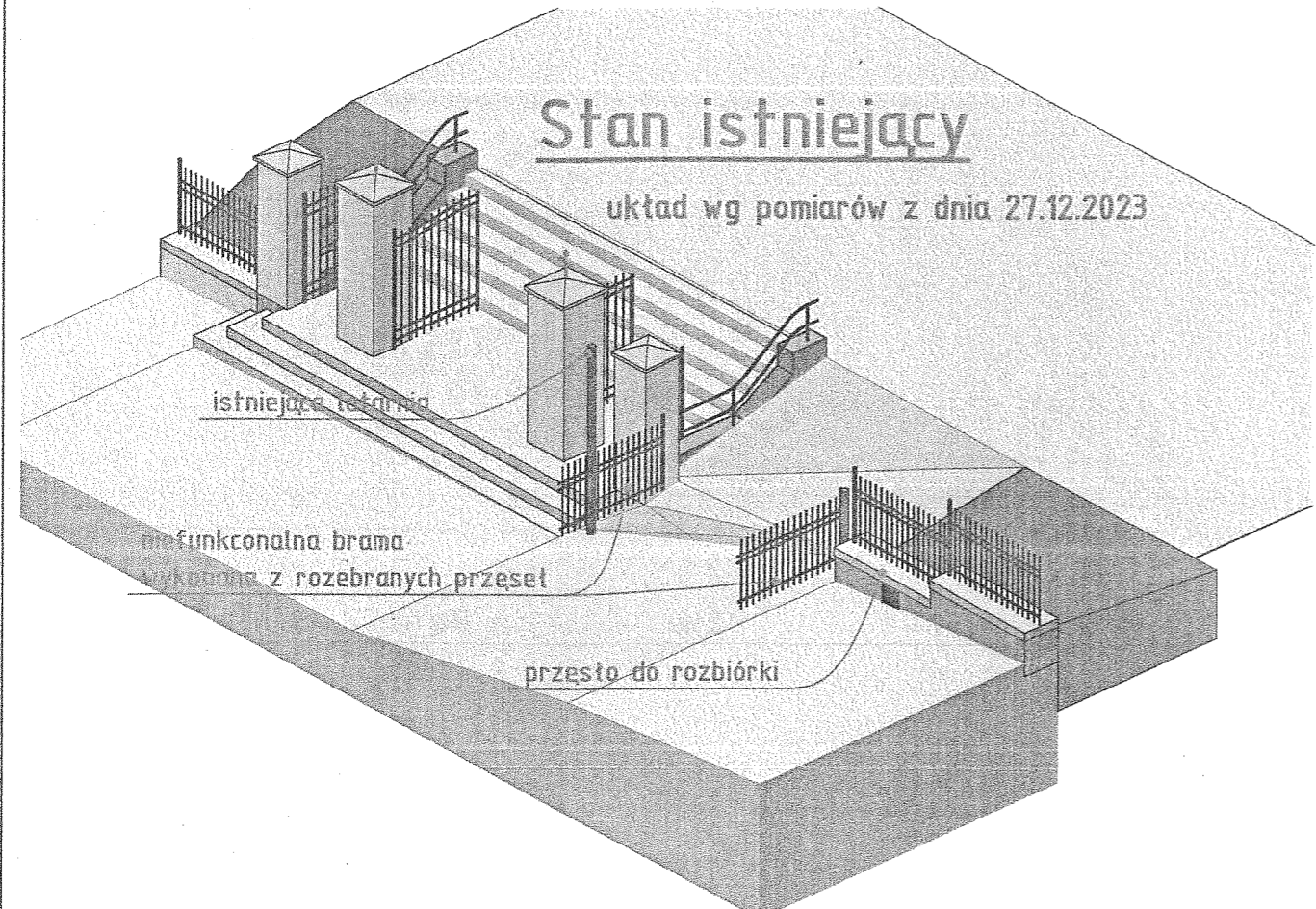
Stan istniejący z dnia 12.10.2023

OPRACOWAŁ

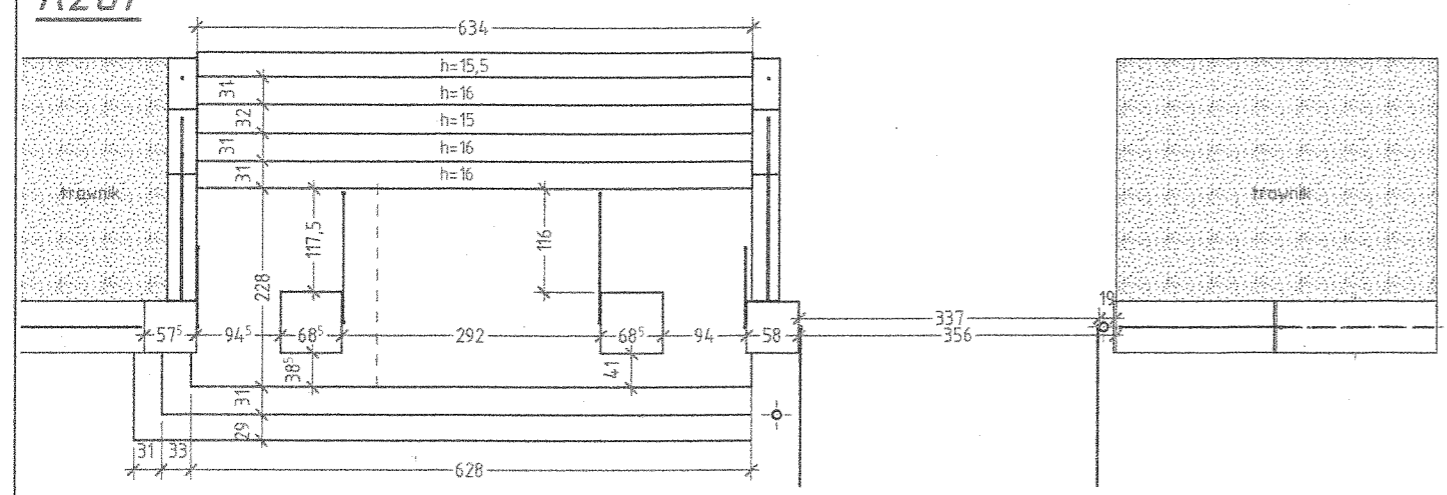
mgr inż. bud. Bartłomiej Dyko

Stan istniejący

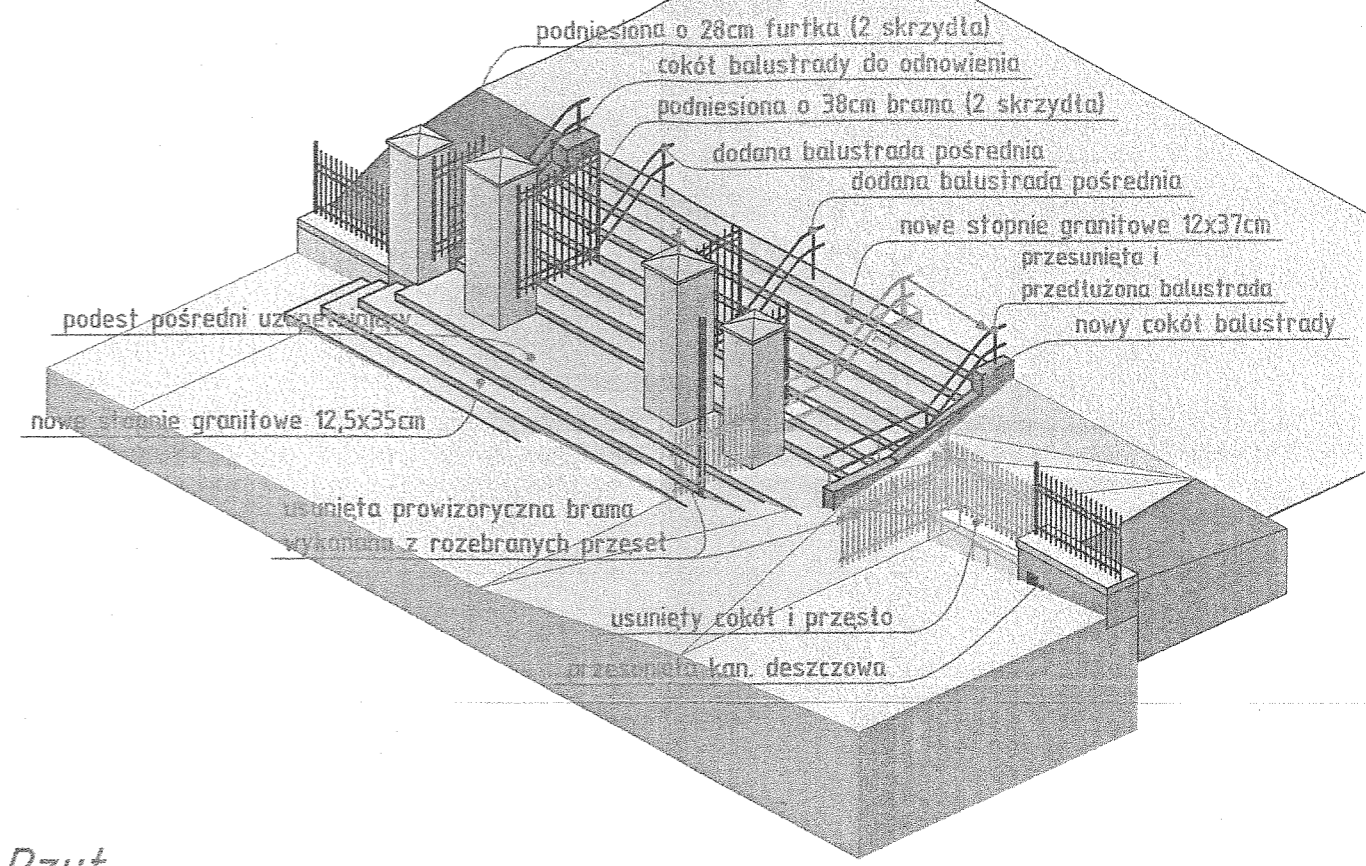
układ wg pomiarów z dnia 27.12.2023



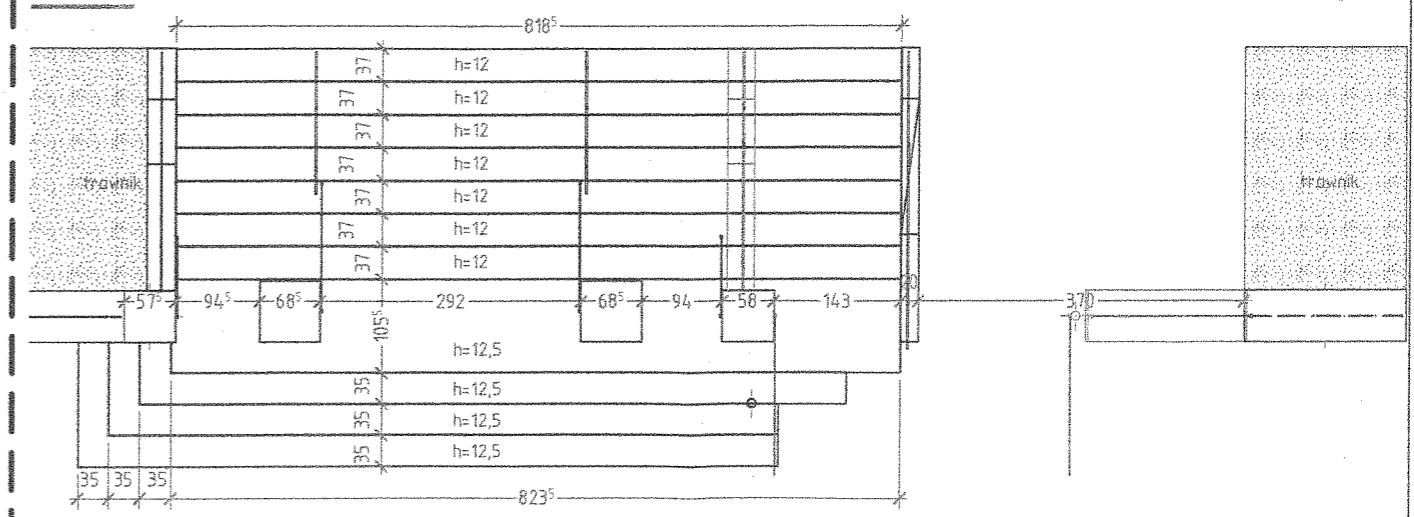
Rzut



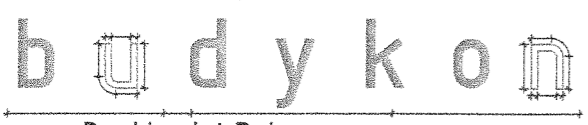
Stan projektowany



Rzut



WOJEWÓDZKI URZĄD
Ochrony Zabytków w Poznaniu
DELEGATURA W PILE
64-920 Piła ul. Sniadeckich 46
Tel. 067 352-07-15, 352-07-16
REGON 004047810 NIP 778-10-33-758



mgr inż. bud. **Bartłomiej Dyko**, tel. 604 318 792, bdx@post.pl
ul. Miła 78, 64-920 Piła

UWAGI OGÓLNE

1. O ile nie opisano inaczej wszystkie wymiary na rysunku podano w centymetrach, rzadnie wysokościowe w metrach. 2. Nie należy odmierzać wymiarów z rysunku. Ze względu na charakter obiektu przed przystąpieniem do robót budowlanych wszystkie wymiary oraz rzadnie należy sprawdzić na budowie, a zaistniałe niezgodności pomiędzy projektem architektoniczno-budowlanym i pozostałymi opracowaniami branżowymi, a stanem istniejącym należy wyjaśnić i uzgodnić z projektantami. 3. Rysunku nie wolno skalować ani modyfikować. 4. W przypadku konieczności zmiany lub korekty należy zwrócić się do Projektantów o jej wprowadzenie. 5. Zakres wykonania i obowiązki przy robotach budowlanych - wykonać zgodnie z wiedzą budowlaną (warunki techniczne wykonania i odbioru robót budowlano-montażowych). 6. Wszystkie rozwiązania technologiczne i materiałowe winny posiadać odpowiednie certyfikaty i atesty oraz powinny być wykonane wg instrukcji producenta. 7. Wszystkie rozwiązania systemowe powinny być wykonane wg instrukcji producenta. 8. Wszelkie przebiegi oraz przejścia instalacji pomiędzy wydziałowymi strefami pożarowymi muszą posiadać odpowiednie zabezpieczenia PPOŻ wg wytycznych PPOŻ. 9. Rysunek należy rozpatrywać łącznie z opisem i projektami branżowymi. 10. Projekt jest chroniony prawem autorskim (DZ. U. 94.24.83 Z DNIA 04.02.94) oraz został wykonany przy pomocy licencjonowanego oprogramowania Archicad firmy Graphisoft. 11. Opracowanie: Budyko - Bartłomiej Dyko

Investor:	Parafia rzymskokatolicka pw. św. Mikołaja Archidiecezja Gnieźnieńska, Plac Wiosny Ludów 1, 64-850 Ujście		
Adres inwestycji:	Ujście dz. geod. 412, 64-850 Ujście		
Temat:	PRZEBUDOWA, ROZBUDOWA SCHODÓW I WJAZDU		
Nazwa rysunku:	STAN ISTNIEJĄCY I PROJEKTOWANY		
Opracował:	mgr inż. bud. Bartłomiej Dyko	Podpis:	
R01	Skala	Plan robót budowlanych	Data: 03.2024
			Strona: 9