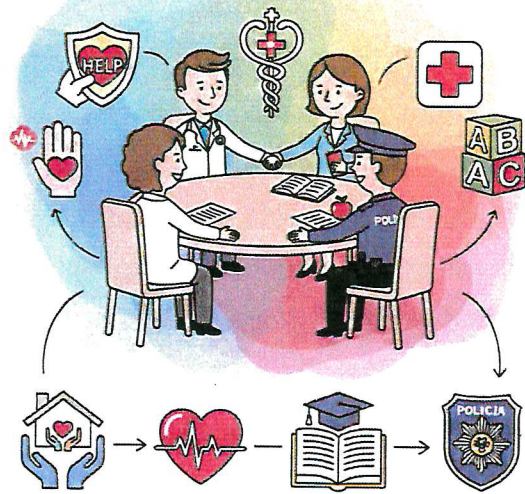


2025



SPRAWOZDANIE Z REALIZACJI
GMINNEGO PROGRAMU
PRZECIWDZIAŁANIA PRZEMOCY
DOMOWEJ I OCHRONY OSÓB
DOZNAJĄCYCH PRZEMOCY
DOMOWEJ

Niniejsze sprawozdanie stanowi merytoryczne podsumowanie działań zrealizowanych w 2025 roku w ramach Gminnego Programu Przeciwdziałania Przemocy Domowej i Ochrony Osób Doznających Przemocy Domowej. Rok ten był kolejnym okresem funkcjonowania systemu ochrony opartego na znowelizowanych przepisach ustawy z dnia 29 lipca 2005 r. o przeciwdziałaniu przemocy domowej, co pozwoliło na pełną optymalizację pracy grup diagnostyczno-pomocowych oraz Zespołu Interdyscyplinarnego działającego przy Miejsko Gminnym Ośrodku Pomocy Społecznej w Ujściu.

Głównym celem podejmowanych inicjatyw była kontynuacja zintegrowanego modelu wsparcia, ukierunkowanego na ochronę osób doznających przemocy oraz skuteczne oddziaływanie na osoby ją stosujące. Dokument opiera się na analizie danych statystycznych oraz jakościowej weryfikacji dokumentacji prowadzonych procedur „Niebieskiej Karty”. W sprawozdaniu uwzględniono nie tylko działania interwencyjne, ale także aktywność edukacyjną, profilaktyczną oraz systematyczne podnoszenie kompetencji kadr zaangażowanych w lokalny system przeciwdziałania przemocy.

Zespół Interdyscyplinarny spotkał się 6 razy w ciągu minionego roku. Powołano 13 grup diagnostyczno-pomocowych. Rozszerzono skład 12 grup diagnostyczno-pomocowych. W 15 rodzinach prowadzony jest monitoring, który zgodnie z ustawą trwa 9 miesięcy. W ciągu 2025r. do Zespołu wpłynęły 104 pisma, natomiast wysłanych było 128 pism.

Zespół Interdyscyplinarny przeprowadził II edycję konkursu dla dzieci „Pełni mocy - bez przemocy” - edycja przedszkolna. Na konkurs wpłynęło łącznie 18 prac. Były to prace plastyczne. Przygotowano nagrody dla trójki dzieci oraz wyróżnienia dla 6 dzieci. Były to m.in. mikroskop, gry planszowe, puzzle oraz dyplomy.

Członkowie Zespołu Interdyscyplinarnego brali udział w następujących szkoleniach/konferencjach:

- Konferencja „Zabieram głos” zorganizowana w ramach 16 dni akcji przeciw przemocy ze względu na płeć;
- Szkolenie „Funkcjonowanie Zespołu Interdyscyplinarnego oraz Grup Diagnostyczno - Pomocowych”

- Szkolenie obowiązkowe dla członków Zespołu Interdyscyplinarnego (na podstawie art. 9a ust. 5a i 12a ustawy z 29 lipca 2005 roku o przeciwdziałaniu przemocy domowej) organizowane przez ROPS w Poznaniu, które obejmuje tematykę prawną, procedury Niebieskiej Karty i pracę z rodzinami;
- Seminarium szkoleniowe dotyczące współpracy w Zespołach Interdyscyplinarnych i Grupach Diagnostyczno - Pomocowych działających na rzecz przeciwdziałania przemocy domowej w subregionie pilskim;
- Szkolenie „Obowiązki poszczególnych służb w obszarze przeciwdziałania przemocy domowej oraz konsekwencje ich niestosowania”;
- Szkolenie „Podstawy mediacji”;
- Szkolenie „Procedura Niebieskich Kart - zapewnienie dziecku ochrony, kwestionariusz szacowania ryzyka zagrożenia dla życia lub zdrowia dziecka”;
- Szkolenie dotyczące przeciwdziałania przemocy i wypalenia zawodowego;
- Szkolenie „Przeciwdziałanie przemocy wobec dziecka”;

Cel szczegółowy 1. Diagnozowanie i monitorowanie zjawiska przemocy domowej.

L.P.	ZADANIA	DZIAŁANIA	WSKAŹNIKI	REALIZACJA W 2024r.
1.	Pozyskiwanie danych na temat zjawiska przemocy od instytucji działających na rzecz przeciwdziałania przemocy domowej	- sporządzanie statystyk określających wielkość zjawiska przemocy i ich aktualizacja	- ilość założonych Niebieskich Kart przez poszczególne instytucje - ilość dzieci w rodzinach gdzie trwa procedura - ilość kobiet i mężczyzn w podziale na osoby stosujące przemoc i osoby doznające przemocy	Policja - 9 MGOPS - 4 oświata - 1 25 dzieci Kobiety: Ofiary - 7 Sprawcy - 4 Mężczyźni: Ofiary - 0 Sprawcy - 11
2.	Analiza Niebieskich Kart wpływających do Zespołu Interdyscyplinarnego	- weryfikacja struktury rodzin objętych procedurą Niebieskie Karty	- ilość rodzin w których jest dwóch lub więcej osób stosujących przemoc/osób doznających przemocy	doznające przemocy - 5 sprawcy przemocy - 2

Cel szczegółowy 2. Zwiększenie skuteczności działań w zakresie przeciwdziałania przemocy domowej.

L.P.	ZADANIA	DZIAŁANIA	WSKAŹNIKI	REALIZACJA W 2024r.
1.	Prowadzenie przez Zespół Interdyscyplinarny zintegrowanych i skoordynowanych działań w zakresie przeciwdziałania przemocy domowej	- podejmowanie działań w środowisku zagrożonym przemocą mających na celu przeciwdziałanie temu zjawisku - monitorowanie sytuacji rodzin dotkniętych przemocą - opracowanie i realizacja planu pomocy w indywidualnych przypadkach wystąpienia przemocy domowej - zbieranie materiałów dowodowych zgodnie z procedurą Niebieskiej Karty	- ilość sporządzonych planów pomocy - ilość zgłoszeń do sądu lub prokuratury - ilość wizyt w środowisku i przeprowadzonej pracy socjalnej z osobami dotkniętymi przemocą i osobami stosującymi przemoc	14 prokuratura - 2 sąd - 3 wizyty - 91 praca socjalna - 42
2.	Budowanie lokalnego systemu przeciwdziałania przemocy	- udział poszczególnych służb w pracach Zespołu Interdyscyplinarnego - zapewnienie ciągłości pracy Zespołu Interdyscyplinarnego	- ilość spotkań Zespołu Interdyscyplinarnego	6 spotkań ZI

		- udostępnianie do publicznej wiadomości na stronie https://mgopsujscie.naszops.pl/ informacji o przemyśle domowej, pomocy dla osób jej doświadczających	- ilość spotkań grup diagnostyczno - pomocowych	18 spotkań grup
3.	Rozwój poradnictwa psychologicznego i spotkań z terapeutą w ramach Punktu Informacyjno - Konsultacyjnego	- prowadzenie poradnictwa przez psychologa - prowadzenie poradnictwa przez terapeutę	- ilość spotkań psychologa - ilość spotkań terapeuty - ilość osób korzystających z pomocy psychologa i terapeuty - rodzaj problemów z jakimi zgłaszają się podopieczni do psychologa lub terapeuty	Psycholog - 151 spotkań Terapeuta - 38 spotkania Psycholog - 46 osoby Terapeuta 12 osób Uzależnienie, współuzależnienie, przemoc, potrzeba wsparcia, motywacji, psychoedukacja

Cel szczegółowy 3. Zapewnienie kompleksowej pomocy członkom rodzin, w których występuje przemoc i zagrożonych przemocą domową.

L.P.	ZADANIA	DZIAŁANIA	WSKAŹNIKI	REALIZACJA W 2024r.
1.	oddziaływanie na osoby stosujące przemoc domową	- zgłaszanie osób podejrzanych o stosowanie przemyśle domowej i nadużywających alkoholu do GKRPA - przeprowadzanie rozmów motywujących do zmiany zachowań z osobami nadużywającymi alkoholu, stosującymi przemoc - motywowanie sprawców przemyśle do udziału w programie korekcyjno-edukacyjnym dla sprawców przemyśle - występowanie z zawiadomieniami do prokuratury lub policji o podejrzeniu popełnienia czynów określonych w art. 2§2 ustawy o przeciwdziałaniu przemyśle domowej - motywowanie do udziału w terapii uzależnień	- ilość osób zgłoszonych do GKRPA - ilość osób stosujących przemoc zgłoszonych do udziału w programie korekcyjnym - ilość zgłoszeń do prokuratury lub policji	8 osób - wnioski złożone przez policję 5 3 zgłoszenia sąd, 2 zgłoszenia prokuratura

2.	Udzielanie wsparcia osobom dotkniętym przemocą domową	<ul style="list-style-type: none"> - poradnictwo socjalne, - pomoc psychologiczna i terapeutyczna - wsparcie materialne - zapewnienie bezpieczeństwa krzywdzonym dzieciom w trybie art. 12a ustawy o przeciwdziałaniu przemocy domowej - zapewnienie bezpieczeństwa osobom doświadczającym przemocy domowej poprzez kierowanie do specjalistycznego ośrodka wsparcia 	<ul style="list-style-type: none"> - ilość pracy socjalnej - ilość rodzin, w których prowadzona była/jest procedura Niebieskiej Karty, a które uzyskały pomoc finansową - ilość dzieci odebranych rodzinie na podstawie art. 12a ustawy o przeciwdziałaniu przemocy - ilość osób umieszczonych w ośrodku wsparcia dla osób doświadczających przemocy domowej 	<p>33</p> <p>Cztery rodziny otrzymały pomoc finansową</p> <p>3</p> <p>brak</p>
----	-------------------------------------------------------	-------------------------------------------------------------------------------------------------------------------------------------------------------------------------------------------------------------------------------------------------------------------------------------------------------------------------------------------------------------------------------------------------------------------------	--------------------------------------------------------------------------------------------------------------------------------------------------------------------------------------------------------------------------------------------------------------------------------------------------------------------------------------------------------------------------------------------------------	--------------------------------------------------------------------------------

Cel szczegółowy 4. Podniesienie poziomu wiedzy i umiejętności osób realizujących zadania związane z przemocą domową oraz przeciwdziałanie wypaleniu zawodowemu

L.P.	ZADANIA	DZIAŁANIA	WSKAŹNIKI	REALIZACJA W 2024r.
1.	Doskonalenie grup zawodowych zaangażowanych w problematykę przemocy domowej oraz przeciwdziałanie wypaleniu zawodowemu	<ul style="list-style-type: none"> - uczestnictwo w szkoleniach, warsztatach, konferencjach przedstawicieli służb podejmujących działania na rzecz osób uwikłanych w przemoc, - organizowanie spotkań mających na celu wymianę doświadczeń oraz pomoc w sytuacjach trudnych, 	<ul style="list-style-type: none"> - ilość szkoleń, warsztatów, konferencji - liczba osób które wzięły udział w spotkaniach 	<p>9 szkoleń/konferencji</p> <p>15 osób</p>
2.	Posiadanie bazy informacyjnej na temat przemocy	Tworzenie i aktualizowanie bazy informacyjnej na temat przemocy (praktyczne wskazówki dotyczące możliwości uzyskania pomocy i wsparcia)	Utworzenie bazy informacyjnej	Aktualizacja danych zawartych w bazie informacyjnej

Działalność Zespołu Interdyscyplinarnego w 2025 roku potwierdziła, że wypracowany model współpracy pomiędzy instytucjami - w szczególności MGOPS, Policją, oświatą i służbą zdrowia - jest kluczowym elementem bezpieczeństwa mieszkańców Gminy Ujście. Interdyscyplinarne podejście pozwala na szybki przepływ informacji i precyzyjne dopasowanie planów pomocy do indywidualnych potrzeb rodzin objętych wsparciem.

W minionym roku szczególną wagę przywiązywano do monitoringu sytuacji w rodzinach, w których zakończono procedury „Niebieskiej Karty” oraz do rozwoju poradnictwa specjalistycznego w ramach Punktu Informacyjno-Konsultacyjnego. Mimo wyzwań, jakimi są specyfika pracy z osobami stosującymi przemoc oraz konieczność ciągłego przeciwdziałania wypaleniu zawodowemu pracowników socjalnych, system ochrony w gminie wykazuje wysoką efektywność.

W nadchodzącym okresie priorytetem pozostanie dalsza edukacja społeczna w zakresie rozpoznawania sygnałów alarmowych (szczególnie przemocy innej niż fizyczna, zaniedbania). Ciągłość działań profilaktycznych i konsekwentna realizacja procedur ustawowych stanowią fundament skutecznego ograniczania zjawiska przemocy domowej w naszym środowisku lokalnym.