

PROGNOZA ODDZIAŁYWANIA NA ŚRODOWISKO

MIEJSCOWEGO PLANU ZAGOSPODAROWANIA PRZESTRZENNEGO W REJONIE ULICY WIERZBOWEJ W UJŚCIU

OPRACOWANIE:

MGR INŻ. AGNIESZKA WIECZORKIEWICZ

POZNAŃ, 19 LIPCA 2022 r./10 PAŹDZIERNIKA 2022 r*

*prognoza uwzględnia zmiany wprowadzone w wyniku uwzględnienia treści uzyskanych opinii oraz dokonanych uzgodnień

SPIS TREŚCI

1. WPROWADZENIE.....	3
1.1. INFORMACJE WSTĘPNE	3
1.2. PODSTAWY FORMALNO-PRAWNE OPRACOWANIA.....	3
1.3. CEL I ZAKRES MERYTORYCZNY OPRACOWANIA	4
2. POŁOŻENIE ORAZ SPOSÓB ZAGOSPODAROWANIA I UŻYTKOWANIA OBSZARU OBJĘTEGO GRANICAMI PROJEKTU MPZP	4
3. ELEMENTY DZIEDZICTWA KULTUROWEGO	5
4. CHARAKTERYSTYKA ELEMENTÓW ŚRODOWISKA.....	5
4.1. RZEŻBA TERENU	5
4.2. BUDOWA GEOLOGICZNA I WARUNKI GRUNTOWE.....	6
4.3. WARUNKI WODNE	6
4.4. GLEBY.....	7
4.5. SZATA ROŚLINNA	7
4.6. ZWIERZĘTA.....	8
4.7. ZASOBY NATURALNE	9
4.8. KLIMAT LOKALNY	9
5. STAN ŚRODOWISKA.....	10
5.1. JAKOŚĆ POWIETRZA ATMOSFERYCZNEGO	10
5.2. KLIMAT AKUSTYCZNY	12
5.3. JAKOŚĆ WÓD POWIERZCHNIOWYCH I PODZIEMNYCH.....	13
6. ISTNIEJĄCE PROBLEMY ŚRODOWISKA, ISTOTNE Z PUNKTU WIDZENIA REALIZACJI PROJEKTU MIEJSCOWEGO PLANU ZAGOSPODAROWANIA PRZESTRZENNEGO.....	14
7. INFORMACJA O GŁÓWNYCH CELACH I USTALENIACH PROJEKTU MIEJSCOWEGO PLANU ZAGOSPODAROWANIA PRZESTRZENNEGO.....	15
7.1. CEL OPRACOWANIA PROJEKTU MIEJSCOWEGO PLANU ZAGOSPODAROWANIA PRZESTRZENNEGO	15
7.2. USTALENIA PROJEKTU MIEJSCOWEGO PLANU ZAGOSPODAROWANIA PRZESTRZENNEGO.....	15
7.3. POWIĄZANIE USTALEŃ PROJEKTU MPZP Z INNYMI DOKUMENTAMI.....	18
7.4. POTENCJALNE ZMIANY STANU ŚRODOWISKA W PRZYPADKU BRAKU REALIZACJI USTALEŃ PROJEKTU MPZP.....	18
8. CELE OCHRONY ŚRODOWISKA USTANOWIONE NA SZCZEBLE MIĘDZYNARODOWYM, KRAJOWYM I LOKALNYM, ISTOTNE Z PUNKTU WIDZENIA PROJEKTOWANEGO DOKUMENTU	19
9. PRZEWIDYWANE ODDZIAŁYWANIA NA ŚRODOWISKO USTALEŃ PROJEKTU MPZP	24
9.1. ODDZIAŁYWANIE NA POWIERZCHNIĘ ZIEMI I WARUNKI GRUNTOWE	24
9.2. ODDZIAŁYWANIE NA WODY POWIERZCHNIOWE I PODZIEMNE	27
9.3. ODDZIAŁYWANIE NA ZASOBY NATURALNE	29
9.4. ODDZIAŁYWANIE NA RÓŻNORODNOŚĆ BIOLOGICZNA	29
9.5. ODDZIAŁYWANIE NA SZATĘ ROŚLINNĄ.....	30
9.6. ODDZIAŁYWANIE NA ZWIERZĘTA.....	32
9.7. ODDZIAŁYWANIE NA LUDZI	33
9.8. ODDZIAŁYWANIE NA POWIETRZE ATMOSFERYCZNE.....	34
9.9. ODDZIAŁYWANIE NA KLIMAT AKUSTYCZNY.....	35
9.10. ODDZIAŁYWANIE NA KLIMAT	36
9.11. ODDZIAŁYWANIE NA KRAJOBRAZ	38
9.12. ODDZIAŁYWANIE NA ELEMENTY DZIEDZICTWA KULTUROWEGO	39
9.13. ODDZIAŁYWANIE NA DOBRA MATERIALNE	39
9.14. ODDZIAŁYWANIE NA OBSZARY NATURA 2000 ORAZ INNE OBSZARY OCHRONY	40
9.15. ODDZIAŁYWANIE TRANSGRANICZNE	42
10. PROPOZYCJE DOTYCZĄCE PRZEWIDYWANYCH METOD ANALIZY SKUTKÓW REALIZACJI POSTANOWIEŃ MPZP ORAZ CZĘSTOTLIWOŚĆ JEJ PRZEPROWADZANIA.....	42
11. ROZWIĄZANIA ALTERNATYWNE W STOSUNKU DO ROZWIĄZAŃ ZAWARTYCH W PROJEKCIE MPZP	43
13. WYKORZYSTANE MATERIAŁY, METODY PRACY ORAZ PODSTAWY PRAWNE.....	47

ZAŁĄCZNIKI:

1. Granice obszaru projektu mpzp na tle ortofotomapy
2. Lokalizacja obszarów podlegających ochronie w sąsiedztwie obszaru projektu mpzp
3. Oświadczenie autora prognozy

1. WPROWADZENIE

1.1. INFORMACJE WSTĘPNE

Przedmiotem niniejszego opracowania jest prognoza oddziaływania na środowisko, dotycząca projektu miejscowego planu zagospodarowania przestrzennego dla obszaru w rejonie ulicy Wierzbowej w Ujściu. Granicami projektu mpzp objęto tereny o łącznej powierzchni ok. 9,2 ha, zlokalizowane w Ujściu, położone na obszarze ograniczonym ul. Wierzbową – od północy, terenami przylegającymi do przepływającej wzdłuż granicy rzeki Noteć oraz Gwdy – od południa, terenami sąsiadującymi z ul. Piłską (fragment DK11) – od wschodu oraz torami kolejowymi linii nr 374 (relacji Mirosław Ujski – Piła Główna) od zachodu. Szczegółowy przebieg granic przedmiotowego obszaru mpzp przedstawiono na załączniku graficznym do niniejszej prognozy (załącznik nr 1).

Projekt planu miejscowego opracowywany jest na podstawie uchwały Nr XX/133/2021 Rady Miejskiej w Ujściu z dnia 29 marca 2021 r. w sprawie przystąpienia do sporządzenia miejscowego planu zagospodarowania przestrzennego w rejonie ulicy Wierzbowej w Ujściu. Część analizowanego obszaru objęta jest zmianą miejscowego planu ogólnego zagospodarowania przestrzennego miasta Ujście – zaplecze ul. Piłskiej i Spokojnej (przyjętego uchwałą Nr IV/33/99 z dnia 17.02.1999 r., Dz. U. Woj. Wlkp. nr 20 poz. 415) oraz zmianą miejscowego planu ogólnego zagospodarowania przestrzennego miasta Ujście w rejonie ulicy Wierzbowej (przyjętego uchwałą Nr XXI/249/2001 z dnia 20 czerwca 2001 r., Dz. U. Woj. Wlkp. nr 110 z dnia 06.09.2001 r., poz. 2092).

1.2. PODSTAWY FORMALNO-PRAWNE OPRACOWANIA

Obowiązek sporządzenia prognozy oddziaływania na środowisko wynika z brzmienia zapisów ustawy z dnia 3 października 2008 r. o *udostępnianiu informacji o środowisku i jego ochronie, udziale społeczeństwa w ochronie środowiska oraz o ocenach oddziaływania na środowisko* (zwanej dalej ustawą ooś) – zgodnie z treścią art. 46 ust. 1 pkt 1 przeprowadzenia strategicznej oceny oddziaływania na środowisko wymaga m.in. projekt planu miejscowego, wyznaczający ramy dla późniejszej realizacji przedsięwzięć mogących znacząco oddziaływać na środowisko, jak również projekt zmiany tego dokumentu (zgodnie z art. 46 ust. 2). W myśl powyższej ustawy, prognoza oddziaływania na środowisko stanowi podstawowy dokument, niezbędny do przeprowadzenia postępowania w sprawie strategicznej oceny oddziaływania na środowisko skutków realizacji polityki, strategii, planu lub programu.

Zgodnie z art. 51 ust. 1 ustawy ooś, organ opracowujący projekt planu zagospodarowania przestrzennego sporządza prognozę oddziaływania na środowisko, której zawartość określa w sposób szczegółowy art. 51 ust. 2 oraz art. 52. Ponadto, zgodnie z treścią art. 53 ust. 1 organ opracowujący projekt¹ uzgadnia z właściwymi organami² stanowisko w sprawie zakresu i stopnia szczegółowości informacji wymaganych w prognozie oddziaływania na środowisko.

Należy podkreślić, że na obowiązek sporządzenia prognozy oddziaływania na środowisko dotyczącej projektu planu miejscowego wskazują równocześnie zapisy ustawy z dnia 27 marca 2003 r. o *planowaniu i zagospodarowaniu przestrzennym*, zgodnie z którymi wójt, burmistrz albo prezydent miasta „sporządza projekt planu miejscowego (...), wraz z prognozą oddziaływania na środowisko”.

¹ o którym mowa w art. 46 ustawy ooś

² o których mowa w art. 57 i art. 58 ustawy ooś

1.3. CEL I ZAKRES MERYTORYCZNY OPRACOWANIA

Głównym celem sporządzenia prognozy oddziaływania na środowisko dla miejscowego planu zagospodarowania przestrzennego jest wskazanie przewidywanego wpływu na środowisko przyrodnicze, jaki może mieć miejsce na skutek realizacji dopuszczonych w projekcie planu różnych form zagospodarowania przestrzennego. Dla ich określenia w prognozie poddaje się ocenie relacje między przyjętymi w projekcie planu rozwiązaniami planistycznymi, a lokalnymi uwarunkowaniami środowiska przyrodniczego.

Szczegółowy zakres informacji wymaganych w prognozie określa art. 51 ust. 2 ustawy z dnia 3 października 2008 r. o udostępnianiu informacji o środowisku i jego ochronie, udziale społeczeństwa w ochronie środowiska oraz o ocenach oddziaływania na środowisko. w art. 52 ust. 1 wspomnianej ustawy określono również wymagania stawiane informacjom zawartym w prognozie – muszą być one opracowane stosownie do stanu współczesnej wiedzy i metod oceny, a także dostosowane do zawartości i stopnia szczegółowości projektowanego dokumentu oraz etapu przyjęcia tego dokumentu w procesie opracowywania projektów dokumentów powiązanych z tym dokumentem.

Szczegółowy zakres prognozy oddziaływania na środowisko projektu mpzp w rejonie ulicy Wierzbowej w Ujściu został uzgodniony – zgodnie z art. 57 ust.1 pkt 2 ustawy ooś³ – z Regionalnym Dyrektorem Ochrony Środowiska w Poznaniu (pismem WOOŚ-III.411.231.2021.AK.1 z dnia 7 lipca 2021 r.). Zgodnie z jego treścią ustalono zakres prognozy oddziaływania na środowisko zgodny z art. 51 ust.2 i art. 52 ust. 1i 2 ustawy ooś, wskazując m.in. że w prognozie należy uwzględnić działania naprawcze zwarte w „Programie ochrony powietrza dla strefy Wielkopolskiej”, oceniając wpływ realizacji ustaleń projektu mpzp uwzględnić zalecenia zawarte w opracowaniu „Strategiczny plan adaptacji dla sektorów i obszarów wrażliwych na zmiany klimatu do roku 2020 z perspektywą do roku 2030 (SPA2020). Wskazano również na konieczność określenia, przeanalizowania i oceny wpływu realizacji ustaleń projektu mpzp na cele i przedmioty ochrony obszaru specjalnej ochrony ptaków Nadnoteckie Łęgi PLB300003, obszaru specjalnej ochrony ptaków Dolina Środkowej Noteci i Kanału Bydgoskiego PLB300001, obszaru mającego znaczenie dla Wspólnoty Ostoja Piłska PLH300045 oraz specjalnego obszaru ochrony siedlisk Dolina Noteci PLH300004, ich integralność i spójność sieci.

Zakres prognozy oddziaływania na środowisko dla mpzp w rejonie ulicy Wierzbowej w Ujściu został uzgodniony również z Państwowym Powiatowym Inspektorem Sanitarnym w Pile (pismem z dnia 21 czerwca 2021r., znak ON-NS.9011.3.10.2021), który określił zakres i stopień szczegółowości informacji wymaganych w prognozie oddziaływania na środowisko projektu mpzp uwzględniając odpowiednio założenia art. 51 ust. 2 ustawy ooś.

2. POŁOŻENIE ORAZ SPOSÓB ZAGOSPODAROWANIA I UŻYTKOWANIA OBSZARU OBJETEGO GRANICAMI PROJEKTU MPZP

Projekt mpzp w rejonie ulicy Wierzbowej w Ujściu obejmuje obszar o łącznej powierzchni ok. 9,2 ha. Jego granicami objęto tereny zlokalizowane na obszarze ograniczonym ul. Wierzbową, terenami kolejowymi wzdłuż linii nr 374, rzeką Noteć oraz terenami sąsiadującymi z ul. Piłską.

Przedmiotowy obszar obejmuje zarówno tereny zabudowane, obejmujące działki, na których funkcjonuje firma Plastwil (zakład przetwórstwa tworzyw sztucznych), jak również tereny niezabudowane – zlokalizowane w części centralnej tereny porośnięte

³ ustawa z dnia 3 października 2008 r. o udostępnianiu informacji o środowisku i jego ochronie, udziale społeczeństwa w ochronie środowiska oraz o ocenach oddziaływania na środowisko (Dz. U. z 2021 r., poz. 2373, tekst jednolity z późn. zm.)

spontanicznie pojawiającą się zielenią oraz tereny użytkowane rolniczo, zajmujące zachodnią część przedmiotowego obszaru.

Zabudowa reprezentowana jest przez obiekty produkcyjno-magazynowe firmy Plastwil Sp. z o.o. specjalizującej się w przetwórstwie tworzyw sztucznych, projektowaniu i budowie form wtryskowych oraz obróbce mechanicznej metali. Zabudowa ta, poza budynkami o funkcji produkcyjno-magazynowej, obejmuje także budynki administracyjno-socjalne, którym towarzyszą zajmujące znaczne powierzchnie place.

Obsługę komunikacyjną w granicach analizowanego obszaru zapewnia przede wszystkim przebiegająca w jego granicach ul. Wierzbowa, a także drogi gruntowe zapewniające dojazd do terenów użytkowanych rolniczo oraz budynków (w tym droga biegnąca wzdłuż południowej granicy obszaru projektu planu). Niezwykle istotna dla zapewnienia obsługi komunikacyjnej analizowanego obszaru – a w szczególności funkcjonującej tu firmy Plastwil – jest przebiegająca poza wschodnią granicą obszaru projektu mpzp ul. Piłska, będąca fragmentem drogi krajowej nr 11.

Przez obszar objęty projektem mpzp przebiegają napowietrzne i kablowe sieci elektroenergetyczne średniego napięcia (SN) oraz sieci elektroenergetyczne napowietrzne i kablowe niskiego napięcia (nn-0,4 kV). W granicach analizowanego obszaru zlokalizowana jest również stacja elektroenergetyczna SN. Tereny objęte projektem mpzp posiadają jednocześnie dostęp do sieci wodociągowej, kanalizacji sanitarnej i deszczowej oraz sieci gazowej niskiego ciśnienia.

Obszar projektu mpzp sąsiaduje przede wszystkim z otwartymi terenami użytkowymi rolniczo (od strony północno-zachodniej oraz zachodniej), terenami zieleni w sąsiedztwie wód powierzchniowych (wzdłuż brzegów Noteci i Gwdy) oraz terenami zabudowy mieszkaniowej, zlokalizowanej w sąsiedztwie ul. Piłskiej i ul. Spokojnej. Od południa przedmiotowy obszar sąsiaduje także z terenami zabudowy Huty Szkła w Ujściu, a w dalszym sąsiedztwie zachodniej granicy obszaru mpzp zlokalizowana jest oczyszczalnia ścieków.

3. ELEMENTY DZIEDZICTWA KULTUROWEGO

Zgodnie z posiadanymi informacjami, w granicach analizowanego obszaru projektu mpzp nie stwierdzono występowania budynków i obiektów wpisanych indywidualnie do rejestru zabytków. Granice obszaru opracowania obejmują natomiast tereny pozostające w zasięgu strefy ochrony konserwatorskiej średniowiecznych i nowożytnych nawarstwień kulturowych miasta – na terenie historycznego układu urbanistycznego miasta Ujście, wpisanego do rejestru zabytków pod numerem rejestru 593/Wlkp/A (decyzją z dnia 13.03.2008 r.). W granicach historycznego układu urbanistycznego znajdują się tereny działek nr 173/1 i 171/1.

4. CHARAKTERYSTYKA ELEMENTÓW ŚRODOWISKA

4.1. RZEŻBA TERENU

Według regionalizacji fizyczno-geograficznej obszar opracowania znajduje się w zasięgu podprowincji Pojezierza Południowobałtyckie (314-316), w obrębie makroregionu Pradolina Toruńsko-Eberswaldzka (315.3) oraz mezoregionu Dolina Środkowej Noteci (315.33).

Pod względem geomorfologicznym analizowany obszar położony jest w zasięgu tarasu erozyjno-akumulacyjnego w dolinie rzecznej (IV – 0,5-2,0 m n.p. rzeki). Najwyższymi rzędnymi charakteryzują się tereny zlokalizowane w części centralnej i północnej (ok. 51 m n.p.m.) natomiast najniższymi rzędnymi charakteryzują się tereny zlokalizowane w części południowo-zachodniej (część terenów położona jest na wysokości ok. 48 m n.p.m.). Widoczne jest nieznaczne nachylenie terenów z kierunku północno-wschodniego w kierunku zachodnim i południowo-zachodnim.

4.2. BUDOWA GEOLOGICZNA I WARUNKI GRUNTOWE

Zgodnie z informacjami przedstawionymi na szczegółowej mapie geologicznej⁴, na obszarze opracowania utwory czwartorzędowe reprezentowane są przez holocenijskie osady rzeczne – piaski i żwiry rzeczne tarasów zalewowych 0,5-2,0 m n. p. rzeki, których miąższość wynosi kilkanaście metrów. Lokalnie – w części północno-zachodniej – na powierzchni tarasów występują ropy, mułki, miejscami z domieszką piasków (mady). Pod utworami tymi zalega warstwa plejstoceńskich piasków (lokalnie piasków i żwirów wodnolodowcowych) o znacznej miąższości.

W przypadku terenów zlokalizowanych w rejonie obszaru opracowania, pod utworami czwartorzędowymi występują przede wszystkim oligocenijskie mułki, mułowce (o barwie seledynowej, szarozielonkawej, rzadziej szarej i brunatnej), piaski, piaski glaukonitowe i ropy (lokalnie piaskowce), na których zalegają utwory mioceńskie (piaski, mułki i ropy) o niewielkiej miąższości warstwy.

Warunki podłoża budowlanego w przypadku terenów zlokalizowanych w granicach obszaru projektu mpzp określa się jako niekorzystne, utrudniające budownictwo⁵.

4.3. WARUNKI WODNE

Wody powierzchniowe

Bezpośrednio w granicach obszaru projektu mpzp nie stwierdzono występowania wód powierzchniowych. Należy natomiast podkreślić, że w bezpośrednim sąsiedztwie południowych granic obszaru opracowania przepływa rzeka Noteć, a w rejonie granicy południowo-wschodniej do Noteci uchodzi rzeka Gwda.

W tym miejscu należy wspomnieć, iż większość terenów zlokalizowanych w obszarze granic projektu mpzp w rejonie ulicy Wierzbowej w Ujściu zlokalizowana jest w zasięgu granic zlewni jednolitej części wód Noteć od Gwdy do Kanatu Romanowskiego (PLRW600021188739), będącej silnie zmienioną częścią wód (SZCW) o złym stanie, zagrożoną nieosiągnięciem celów środowiskowych (dobrego stanu chemicznego i dobrego potencjału ekologicznego). Część terenów zlokalizowana w rejonie granicy południowo-wschodniej położona jest natomiast w granicach zlewni JCW Gwda od Piławy do ujścia (PLRW6000201886999) będącej silnie zmienioną częścią wód (SZCW) o dobrym stanie, zagrożoną nieosiągnięciem celów środowiskowych⁶.

Wody podziemne

Zgodnie z informacjami zobrazowanymi na mapie hydrograficznej, wody gruntowe w granicach analizowanego obszaru występują na głębokości od 1 do 2 m p.p.t.

Na płytce występowanie wód pierwszego poziomu wodonośnego wskazują również informacje zobrazowane na mapie hydrogeologicznej (zwierciadło na głębokości poniżej 1 m p.p.t). Warstwę wodonośną budują piaski i żwiry rzeczne tarasów zalewowych oraz torfy, a zwierciadło wody ma charakter swobodny⁷. Wskazuje się na bardzo wysoką podatność pierwszego poziomu wodonośnego na zanieczyszczenie, w obrębie którego szacunkowy czas dotarcia zanieczyszczenia z powierzchni terenu do poziomu wodonośnego

⁴ szczegółowa mapa geologiczna Polski w skali 1:50000, ark. 317 NAKŁO NAD NOTECIĄ, Państwowy Instytut Geologiczny, Warszawa 2003,

⁵ mapa geośrodowiskowa Polski (II) w skali 1:50000, ark. (N-33-106-C) 313 – PiłA (plansza A), Państwowy Instytut Geologiczny Państwowy Instytut Badawczy, 2015

⁶ dobrego stanu chemicznego i dobrego potencjału ekologicznego

⁷ Żerebiec-Chmielewska A., Węgrzyn A., Baza danych GIS Mapy hydrogeologicznej Polski 1:50 000, Pierwszy poziom wodonośny wrażliwość na zanieczyszczenie i jakość wód, Objąsnienia arkusz PiłA (0313), Hydroconsult Sp. z o.o. Biuro Studiów i Badań Hydrogeologicznych i Geofizycznych, Warszawa 2013

wynosi mniej niż 5 lat. Na sytuację tą wpływa płytkie występowanie, brak lub niewielka izolacja poziomu oraz obecność w strefie aeracji piasków rzecznych i rzeczno-wodnolodowcowych, lub też – w przypadku bardzo płytkiego występowania poziomu – torfów i piasków rzecznych.

Zgodnie z mapą hydrogeologiczną Polski 1:50000 pierwszy poziom wodonośny jest jednocześnie (w przypadku analizowanego obszaru) głównym użytkowym poziomem wodonośnym. Miąższość jego osadów waha się w granicach 18-40 m, a wydajność potencjalna studni ujmujących wody tego poziomu przekracza 70 m³/h. Podrzednym poziomem wodonośnym na analizowanym obszarze jest mioceńska warstwa piasków drobnoziarnistych, którą od poziomu użytkowego oddziela warstwa mułków o miąższości ok. 20 m⁸.

Nie uzyskano informacji o funkcjonowaniu w granicach przedmiotowego obszaru ujęć wody, dla których wyznaczone zostały strefy ochronne.

Należy podkreślić, że tereny objęte granicami projektu miejscowego planu zagospodarowania przestrzennego w rejonie ulicy Wierzbowej w Ujściu położone są w zasięgu czwartorzędowego Głównego Zbiornika Wód Podziemnych nr 138 Pradolina Toruń – Eberswalde (Noteć) oraz GZWP nr 127 Subzbiornik Złotów-Piła-Strzelce Krajeńskie (zbiornik neogeński).

Ponadto, przedmiotowy obszar zlokalizowany jest w całości w zasięgu granic jednolitej części wód podziemnych nr 34 (PLGW600034) o słabym stanie, zagrożonej nieosiągnięciem celów środowiskowych.

4.4. GLEBY

Pod względem przynależności do klas bonitacyjnych na przedmiotowym obszarze przeważają gleby zaliczane do klasy IVa. W mniejszym stopniu występują tu gleby klasy IV, V oraz VI.

Ze względu na dotychczasowy sposób zagospodarowania i użytkowania, w obrębie dużej części terenów obserwuje się zmiany typowe dla gleb na obszarach użytkowanych rolniczo. Obejmują one przemieszanie wierzchnich warstw gleby, zmiany we właściwościach chemicznych gleb (wynikające ze stosowania nawozów sztucznych) oraz szereg przekształceń związanych z prowadzeniem działalności rolniczej. Skala zmian właściwości gleb, wynikająca z ich rolniczego użytkowania, jest jednak stosunkowo niewielka.

W zasięgu terenów zabudowanych gleby mają cechy typowe dla gleb występujących na terenach zabudowanych, związane ze znacznym stopniem przekształceń profilu glebowego, wprowadzaniem warstw zmieniających przepuszczalność i stateczność jak również wprowadzaniem elementów konstrukcyjnych budynków oraz trwałym uszczelnieniem powierzchni ziemi uniemożliwiającym wymianę gazową oraz infiltrację wód opadowych i roztopowych.

4.5. SZATA ROŚLINNA

Roślinność w obrębie przedmiotowego obszaru związana jest przede wszystkim z funkcjonowaniem terenów nieużytkowanych, porośniętych spontanicznie rozwijającą się zielenią oraz funkcjonowaniem obiektów produkcyjno-magazynowych, którym towarzyszą nasadzenia zieleni ozdobnej w postaci różnych kompozycji założonych w sąsiedztwie poszczególnych budynków i miejsc parkingowych. Pomimo znacznej powierzchni zajmowanej przez roślinność, na obszarze opracowania nie stwierdzono występowania zbiorowisk szczególnie cennych przyrodniczo, czy też rzadkich w skali miasta i w obrębie regionu.

⁸ Bartczak E., Objaśnienia do szczegółowej mapy geologicznej Polski w skali 1:50000 Arkusz Piła (33), Państwowy Instytut Geologiczny, Warszawa 2006

Największą wartość przyrodniczą ma zieleń porastająca nieużytkowane tereny w centralnej części analizowanego obszaru. W zasięgu powierzchni porośniętych spontanicznie pojawiającą się roślinnością niską, reprezentowaną przede wszystkim przez gatunki roślinności ruderalnej (szczególnie w obrębie miejsc, w których dokonano pewnych przekształceń powierzchni) i segetalnej (pojawiającej się w związku z rolniczym użytkowaniem terenów sąsiednich), stosunkowo licznie występują zadrzewienia i zakrzewienia ze znacznym udziałem topoli (*Populus* sp.) i wierzby (*Salix* sp.).

W sąsiedztwie budynków firmy Plastwil nasadzona została natomiast roślinność ozdobna, w tym pospolite odmiany ozdobnych drzew i krzewów iglastych – żywotniki (*Thuja*), świerki srebrne (*Picea pungens*), świerki pospolite (*Picea abies*), jałowce (*Juniperus* sp.) i szereg innych pospolitych odmian krzewów liściastych.

Pobocza dróg oraz powierzchnie nieużytkowane porasta pospolita roślinność ruderalna, reprezentowana m.in. przez cykorię podróżnik (*Cichorium intybus*), bylicę pospolitą (*Artemisia vulgaris*), bylicę polną (*Artemisia campestris*), komosę białą (*Chenopodium album*), krwawnika pospolitego (*Achillea millefolium*), sałatę kompasową (*Letuca serriola*), babkę zwyczajną (*Plantago major*), szczaw tępolistny (*Rumex obtusifolius*), koniczynę polną (*Trifolium arvense*) oraz szereg pospolitych gatunków traw (*Poaceae*) tj. wiechlina roczna (*Poa annua*) czy perz właściwy (*Elymus repens*). Lokalnie w większych skupiskach występuje również pokrzywa zwyczajna (*Urtica dioica*). W obrębie części powierzchni (głównie sąsiadujących z terenami użytkowymi rolniczo) spotkać można również pospolite gatunki roślin segetalnych, takich jak mak polny (*Papaver rhoeas*) oraz owies głuchy (*Avena fatua*).

Na pozostałych terenach spotkać można pojedyncze drzewa i krzewy, w tym pojedyncze brzozy brodawkowate (*Betula pendula*), klony jesionolistne (*Acer negundo*), sumaki octowce (*Rhus typhina*), robinie akacjowe (*Robinia pseudoacacia*), a także wierzby (*Salix* sp.) rosnące wzdłuż ul. Wierzbowej.

4.6. ZWIERZĘTA

Analizę lokalnej fauny przeprowadzono przede wszystkim w oparciu o informacje uzyskane podczas przeprowadzonej wizji terenowej, jak również nieliczne informacje zawarte w opracowaniach dotyczących terenów całej gminy Ujście.

Na terenach położonych w granicach obszaru projektu mpzp spotkać można przede wszystkim gatunki zwierząt przystosowane do życia w warunkach przekształconego środowiska, typowego dla terenów zabudowanych, jak również gatunki związane z terenami otwartymi, w tym migrujące w poszukiwaniu pożywienia w obrębie większych kompleksów terenów rolniczych. Obecność tych ostatnich związana jest przede wszystkim z położeniem analizowanego obszaru w sąsiedztwie rozległych obszarów terenów użytkowanych rolniczo. W granicach przedmiotowego obszaru okresowo i lokalnie pojawiać się mogą również zwierzęta migrujące w obrębie cennych przyrodniczo terenów zlokalizowanych w dolinie Noteci.

Niewątpliwie najliczniejszą grupą zwierząt występujących w granicach przedmiotowego obszaru są bezkręgowce. Ze względu na termin oraz ograniczony czas przeprowadzania wizji terenowej, jak również brak informacji w źródłach literaturowych, nie przeprowadzono szczegółowej analizy występujących tu bezkręgowców, niemniej, można założyć że na terenach tych spotkać można licznych przedstawicieli muchówek (*Diptera*), błonkoskrzydłych (*Hymenoptera*) oraz prostoskrzydłych (*Orthoptera*). Występowaniu bezkręgowców sprzyja niewątpliwie funkcjonowanie powierzchni porośniętych spontanicznie pojawiającą się roślinnością, w tym w szczególności kwitnącą roślinnością niską. Obecności przedstawicieli bezkręgowych sprzyja również bezpośrednio sąsiedztwo wód powierzchniowych (przepływająca wzdłuż południowej granicy obszaru mpzp Notec i Gwda) oraz porastającej jej brzegi roślinności. Zakłada się, że można tu spotkać

przedstawicieli ważek (*Odonata*), pospolitych gatunków motyli dziennych oraz przedstawicieli lokalnej malakofauny.

Różnorodność występujących na analizowanym obszarze ptaków związana jest z funkcjonowaniem w sąsiedztwie użytkowanych rolniczo terenów otwartych (zlokalizowanych w granicach obszaru chronionego krajobrazu Dolina Notecie) oraz bezpośrednim sąsiedztwem obszarów o szczególnej wartości przyrodniczej – specjalnego obszaru ochrony ptaków „Nadnoteckie Łęgi” PLB300003 (którego niewielki fragment zlokalizowany jest w granicy obszaru projektu planu). Wśród występujących w granicach wspomnianych obszarów ptaków wspomnieć można chociażby czaple siwe (*Ardea cinerea*), bociany białe (*Ciconia ciconia*), żurawie (*Grus grus*), świergotki polne (*Sylvia communis*), gąsiorki (*Actitis hypoleucos*), myszołowy (*Buteo buteo*). W okresie przelotów na terenach tych pojawiać się mogą także gęsi zbożowe (*Anser fabalis*) oraz białoczelne (*A. albifrons*). W obrębie terenów zabudowanych spotkać można natomiast pospolitych przedstawicieli wróblowych (*Passeriformes*).

W granicach przedmiotowego obszaru najprawdopodobniej występują również przedstawiciele drobnych ssaków owadożernych oraz gryzoni, takich jak kret (*Talpa europaea*), nornica (*Myodes*) czy mysz polna (*Apodemus agrarius*). Położenie analizowanego obszaru w sąsiedztwie terenów użytkowanych rolniczo może przyczyniać się do okresowego pojawiania się na tych terenach (szczególnie w części zachodniej) gatunków większych ssaków, takich jak sarny (*Capreolus capreolus*).

4.7. ZASOBY NATURALNE

Zgodnie z informacjami prezentowanymi przez Państwowy Instytut Geologiczny – Państwowy Instytut Badawczy, na obszarze objętym granicami projektu mpzp nie znajdują się zasoby naturalne, reprezentowane przez udokumentowane złoża kopalin. Analizowany obszar położony jest natomiast w całości w zasięgu granic Głównego Zbiornika Wód Podziemnych nr 138 Pradolina Toruń-Eberswalde (Notec)⁹.

4.8. KLIMAT LOKALNY

Zgodnie z klasyfikacją klimatyczną Polski wg. A. Wosia analizowany obszar położony jest w Regionie Środkowowielkopolskim (XV), w obrębie którego warunki klimatyczne mają charakter przejściowy i kształtowane są przez napływ mas powietrza.

Zgodnie z regionalizacją klimatyczną Polski wg. Okołowicza, obszar projektu mpzp zlokalizowany jest w zasięgu Nadwiślańskiego Regionu Klimatycznego o słabym wpływie Morza Bałtyckiego. Średnia roczna temperatura powietrza wynosi ok. 7,8C (najcieplejszym miesiącem jest zazwyczaj lipiec, a najchłodniejszym styczeń i luty), roczna suma opadów wynosi 550-560 mm, a okres wegetacyjny trwa 220 dni. Na obszarze Ujścia notuje się najczęstsze występowanie wiatrów wiejących z kierunku zachodniego oraz południowo-zachodniego.

Na potrzeby określenia lokalnych warunków klimatycznych wykorzystano również informacje o warunkach meteorologicznych na terenie strefy wielkopolskiej, jakie przedstawione zostały w Programie ochrony powietrza dla strefy wielkopolskiej¹⁰. Zgodnie z zamieszczonymi we wspomnianym Programie informacjami, w roku 2018 średnia roczna prędkość wiatru wynosiła na terenie strefy wielkopolskiej wahała się w granicach 3,1-5,1 m/s, przy czym najwyższe wartości występowały w styczniu, a najniższe w okresie letnim (od maja do września). Na terenie strefy przeważały wiatry z sektora zachodniego. Średnia temperaturę roczną kształtowała się na poziomie 9-10°C. Najchłodniejszym miesiącem w roku był luty, natomiast najcieplejszym miesiącem był sierpień. Roczna suma

⁹ epsh.pgi.gov.pl

¹⁰ Program ochrony powietrza dla strefy wielkopolskiej, Biuro Studiów i Pomiarów Proekologicznych „EKOMETRIA” Sp. z o.o., Poznań, 2020

opadów dla rejonu obszaru opracowania kształtowała się na poziomie ok. 500-550 mm, przy czym najwyższe miesięczne sumy opadów występowały w lipcu, a najniższe w listopadzie. Średnia roczna wilgotność względna powietrza wynosiła ok. 74-76%.

Analizując lokalne warunki klimatyczne należy podkreślić, iż omawiany obszar charakteryzuje się specyficznymi warunkami mikroklimatycznymi, wynikającymi ze znacznego udziału terenów niezabudowanych w części środkowej i zachodniej (korzystne warunki przewietrzania, duży stopień nasłonecznienia itd.), jak również bezpośredniego sąsiedztwa Noteci i Gwdy oraz towarzyszących im terenów wilgotnych (zwiększenie lokalnej wilgotności powietrza, zwiększenie częstotliwości występowania zamgleń itd.).

5. STAN ŚRODOWISKA

5.1. JAKOŚĆ POWIETRZA ATMOSFERYCZNEGO

Analizując dotychczasowy sposób zagospodarowania przedmiotowego obszaru, wśród źródeł emisji związanych z funkcjonowaniem zabudowy wskazać można jedynie działalność prowadzoną w obiektach należących do Plastwil Sp. z o. o. Prowadzona tu produkcja związana jest z emisją zanieczyszczeń do powietrza, niemniej nie uzyskano informacji wskazujących na ewentualne przekroczenie dopuszczalnych poziomów stężeń zanieczyszczeń poza granicami działek, na których działalność ta jest prowadzona (firma posiada stosowne pozwolenia na wprowadzanie gazów i pyłów do powietrza).

W granicach przedmiotowego obszaru nie funkcjonuje również zabudowa mieszkaniowa, której funkcjonowanie jest zazwyczaj źródłem emisji zanieczyszczeń z sektora bytowo-komunalnego (głównie pyłu PM_{2,5}, pyłu PM₁₀).

Wśród lokalnych źródeł emisji zanieczyszczeń wskazać można przebiegającą wzdłuż północnej granicy ul. Wierzbowa. Drogi stanowią liniowe źródło emisji zanieczyszczeń gazowych i pyłowych, które są generowane podczas spalania paliw w silnikach spalinowych poruszających się pojazdów – do powietrza emitowane są m.in. węglowodory aromatyczne, SO₂, NO₂, CO itd. Uwzględniając charakterystykę ruchu kołowego w obrębie ul. Wierzbowej – dojazd do terenów funkcjonującego tu przedsiębiorstwa oraz dojazd do terenów nieużytkowanych i użytkowanych rolniczo – można przyjąć że poziom generowanych tu zanieczyszczeń nie zagraża dotrzymaniu standardów jakości powietrza atmosferycznego (szczególnie uwzględniając stosunkowo korzystne warunki przewietrzania).

Znacznie większy wpływ na kształtowanie lokalnej jakości powietrza atmosferycznego notuje się w przypadku dróg charakteryzujących się dużym natężeniem ruchu kołowego, takich jak przebiegająca poza granicami obszaru mpzp droga krajowa nr 11 (ul. Piłska). Uwzględniając natomiast szereg pomiarów prowadzonych w sąsiedztwie dróg o zbliżonym natężeniu ruchu można natomiast przyjąć, że emisja zanieczyszczeń generowanych w ciągu ul. Piłskiej nie powoduje przekroczenia dopuszczalnych stężeń poszczególnych zanieczyszczeń poza granicami pasa drogowego. Jej bliskie sąsiedztwo nie stanowi zatem zagrożenia dla dotrzymania standardów jakości powietrza atmosferycznego na obszarze projektu planu.

Pomijalny wpływ na kształtowanie lokalnych warunków aerosanitarnych ma emisja związana z rolniczym użytkowaniem zlokalizowanych tu terenów. Prowadzenie prac polowych związane jest zazwyczaj z koniecznością wykorzystania maszyn rolniczych napędzanych silnikami spalinowymi oraz występowaniem emisji pyłów na skutek unoszenia cząstek gleby w trakcie prowadzenia części zabiegów agrotechnicznych (np. głęboka orka) w okresach przesuszenia gleby. Skala tego zjawiska pozwala jednak założyć, że nie wpływa ono w sposób znaczący na kształtowanie lokalnej jakości powietrza atmosferycznego.

Na kształtowanie lokalnej jakości powietrza atmosferycznego w niewielkim stopniu wpływa również emisja zanieczyszczeń generowanych poza granicami obszaru mpzp – sąsiedztwo przedmiotowego obszaru stanowią tereny zabudowy mieszkaniowej (od północnego-wschodu i wschodu) i terenów użytkowanych rolniczo (od północy i zachodu),

jak również tereny produkcyjne funkcjonującej w obrębie Ujścia Huty Szkła (od strony południowej).

Z uwagi na brak danych o stężeniach zanieczyszczeń, pochodzących z pomiarów wykonanych bezpośrednio w granicach omawianego obszaru, do przeprowadzenia analizy lokalnej jakości powietrza atmosferycznego wykorzystano dane opracowane przez Główny Inspektorat Ochrony Środowiska (Regionalny Wydział Monitoringu Środowiska w Poznaniu), przedstawione w formie rocznej oceny jakości powietrza w województwie wielkopolskim¹¹, w odniesieniu do stref wyznaczonych w oparciu o ustawę Prawo ochrony środowiska oraz stosowne rozporządzenia. Ocenę przeprowadzono w odniesieniu do stref z uwzględnieniem kryteriów ustanowionych ze względu na ochronę zdrowia ludzi oraz ze względu na ochronę roślin (analizowany obszar znajduje się w obrębie strefy wielkopolskiej). W pierwszym przypadku ocenie podlegały parametry tj.: dwutlenek azotu (NO₂), dwutlenek siarki (SO₂), benzen (C₆H₆), tlenek węgla (CO), pył PM10, pył PM2,5, ołów Pb w PM10, arsen As w PM10, nikiel Ni w PM10, kadm Cd w PM10, benzo(a)piren B(a)P w PM10 oraz ozon (O₃). Ocena dokonywana pod kątem spełnienia kryteriów odniesionych do ochrony roślin obejmuje natomiast stężenia tlenków azotu (NO_x) dwutlenku siarki (SO₂) i ozonu O₃. Tabele obrazujące klasyfikację parametrów w odniesieniu do ochrony zdrowia ludzi oraz w odniesieniu do ochrony roślin przedstawiono poniżej.

Tabela 1. Klasy stref dla poszczególnych zanieczyszczeń, uzyskane w ocenie rocznej dokonanej z uwzględnieniem kryteriów ustanowionych pod kątem ochrony zdrowia*

NAZWA STREFY	KOD STREFY	KLASA OKREŚLONA DLA POSZCZEGÓLNYCH ZANIECZYSZCZEŃ												
		KRYTERIUM – POZIOM DOPUSZCZALNY								KRYTERIUM – POZIOM DOCELOWY				
		SO ₂	NO ₂	pył PM10	pył PM2,5		Pb	C ₆ H ₆	CO	As	B(a)P	Cd	Ni	O ₃
faza I	faza II													
Strefa wielkopolska	PL3003	A	A	C	A	C1	A	A	A	A	C	A	A	A ¹

¹dla ozonu – poziom celu długoterminowego strefa uzyskała klasę D2

*źródło: Roczna ocena jakości powietrza w województwie wielkopolskim, raport wojewódzki za rok 2021, Główny Inspektorat Ochrony Środowiska, Departament Ochrony Środowiska, Regionalny Wydział Monitoringu Środowiska w Poznaniu, Poznań 2022

Tabela 2. Klasy stref dla poszczególnych zanieczyszczeń, uzyskane w ocenie rocznej dokonanej z uwzględnieniem kryteriów ustanowionych pod kątem ochrony roślin*

NAZWA STREFY	KOD STREFY	SYMBOL KLASY WYNIKOWEJ DLA POSZCZEGÓLNYCH ZANIECZYSZCZEŃ W STREFIE					
Strefa wielkopolska	PL3003	SO ₂	NO _x	O ₃			
				KRYTERIUM - POZIOM DOCELOWY		KRYTERIUM - POZIOM CELU DŁUGOTERMINOWEGO	
		A	A	A		D2	

źródło: Roczna ocena jakości powietrza w województwie wielkopolskim, raport wojewódzki za rok 2021, Główny Inspektorat Ochrony Środowiska, Departament Ochrony Środowiska, Regionalny Wydział Monitoringu Środowiska w Poznaniu, Poznań 2022

Według klasyfikacji dokonanej ze względu na ochronę zdrowia ludzi, strefa wielkopolska znalazła się w klasie **C1** z uwagi na wystąpienia na jej obszarze przekroczenia dopuszczalnego poziomu dla pyłu PM2,5 (dla poziomu dopuszczalnego I fazy – w klasie A) oraz w klasie **C** z uwagi na wartość stężenia średniego rocznego benzo(a)pirenu w pyłe PM10. Jako strefę C strefę wielkopolską wskazano również z uwagi na przekroczenia

¹¹ Roczna ocena jakości powietrza w województwie wielkopolskim, raport wojewódzki za rok 2021, Główny Inspektorat Ochrony Środowiska, Departament Ochrony Środowiska, Regionalny Wydział Monitoringu Środowiska w Poznaniu, Poznań 2022

dopuszczalnego poziomu stężeń PM₁₀ dla 24 godzin w roku kalendarzowym Nie stwierdzono natomiast przekroczenia dopuszczalnych poziomów SO₂ (dopuszczalnego poziomu 1-godzinowego i 24-godzinowego), NO₂ (wartości średniej rocznej oraz 1-godzinnej), C₆H₆ (stężenia średnich rocznych), CO (stężenia 8-godzinowego kroczącego) oraz poziomów docelowych stężeń Pb w pyłe PM₁₀, As w pyłe PM₁₀, Cd w pyłe PM₁₀ oraz Ni w pyłe PM₁₀. Nie stwierdzono również przekroczenia poziomu docelowego 8-godzinowego dla O₃ (przekroczone zostały natomiast wartości poziomu celu długoterminowego).

Zgodnie z klasyfikacją stref z uwzględnieniem kryteriów ustanowionych pod kątem ochrony roślin strefa wielkopolska uzyskała klasę A – ze względu na poziomy dopuszczalne i poziomy docelowe SO₂, NO_x i O₃. Według klasyfikacji wykonanej na podstawie kryterium celów długoterminowych, w strefie wielkopolskiej przekroczone zostały natomiast poziomy celu długoterminowego dla ozonu (klasa D2).

Należy natomiast zauważyć, że powyższe dane dotyczą znacznego obszaru jakim jest cała strefa wielkopolska i nie należy ich bezpośrednio utożsamiać ze stężeniami zanieczyszczeń występującymi w granicach analizowanego obszaru. W przypadku kształtowania warunków aerasanitarnych w granicach analizowanego obszaru szczególne znaczenie ma poziom emisji zanieczyszczeń generowanych przez funkcjonujące tu obiekty, a także położenie obszaru projektu mpzp w bezpośrednim sąsiedztwie obszaru doliny Noteci, charakteryzującej się specyficznymi warunkami mikroklimatycznymi.

5.2. KLIMAT AKUSTYCZNY

Obszar projektu miejscowego planu zagospodarowania przestrzennego w rejonie ulicy Wierzbowej w Ujściu obejmuje przede wszystkim tereny niezabudowane (w części centralnej i zachodniej) oraz tereny zabudowy produkcyjno-magazynowej (w części wschodniej). W granicach analizowanego obszaru nie stwierdzono zatem lokalizacji terenów podlegających ochronie akustycznej na podstawie obowiązujących przepisów prawa – ustawy *Prawo ochrony środowiska* oraz rozporządzenia Ministra Środowiska w sprawie *dopuszczalnych poziomów hałasu w środowisku*. Wspomnieć można natomiast, że tereny wymagające ochrony akustycznej zlokalizowane są w bliskim sąsiedztwie granic obszaru projektu mpzp – zabudowa mieszkaniowa jednorodzinna funkcjonująca w rejonie ul. Piłskiej (poza wschodnią granicą obszaru projektu mpzp).

Analizując lokalny klimat akustyczny należy zwrócić uwagę na charakter funkcjonujących tu źródeł hałasu. Nie uzyskano informacji o funkcjonowaniu w granicach obszaru projektu mpzp punktowych źródeł hałasu, których obecność stanowiłaby zagrożenie dla dotrzymania standardów akustycznych na terenach wymagających ochrony akustycznej, zlokalizowanych poza granicami obszaru projektu mpzp. Zagrożenia dla lokalnego klimatu akustycznego nie stanowi również hałas samochodowy generowany w ciągu ul. Wierzbowej oraz dróg gruntowych umożliwiających dojazd do terenów rolniczych i nieużytkowanych. Niemniej, hałas samochodowy związany z obsługą obiektów funkcjonującej tu firmy Plastwil (transport, zaopatrzenie itd.), niewątpliwie wpływa na kształtowanie warunków akustycznych w najbliższym otoczeniu.

Wśród źródeł hałasu, których funkcjonowanie wpływa w sposób najbardziej znaczący na kształtowanie klimatu akustycznego w granicach obszaru opracowania wskazać należy natomiast przebiegającą poza granicami analizowanego obszaru ul. Piłską, stanowiącą fragment drogi krajowej nr 11. Natężenie ruchu kołowego w obrębie wspomnianej drogi jest bardzo duże, co w sposób znaczący wpływa na kształtowanie warunków akustycznych w zasięgu terenów zlokalizowanych w jej bezpośrednim sąsiedztwie. Z uzyskanych informacji wynika, że tereny obszaru projektu mpzp pozostają w zasięgu hałasu samochodowego (generowanego w ciągu DK11) o poziomach sięgających w rejonie wschodniej granicy obszaru opracowania $L_{DWN} = 70$ dB oraz $L_N = 65$ dB.

Na kształtowanie klimatu akustycznego terenów zlokalizowanych w zachodniej części obszaru projektu mpzp w pewnym stopniu oddziałuje hałas kolejowy od linii kolejowej nr 374 (relacji Mirostów Ujski – Piła Główna), niemniej nie stanowi on jakiegokolwiek zagrożenia dla dotrzymania standardów akustycznych na terenach podlegających ochronie akustycznej w środowisku (tego rodzaju tereny pozostają w znacznym oddaleniu od linii).

Znikomy wpływ na kształtowanie lokalnego klimatu akustycznego ma funkcjonowanie terenów rolniczych. Okresowy niekorzystny wpływ na tutejszy klimat akustyczny może mieć prowadzenie zintensyfikowanych prac polowych przy użyciu sprzętu rolniczego (napędzanego silnikami spalinowymi). Zakłada się natomiast, że tego rodzaju zjawiska nie wpływają w sposób długofalowy na kształtowanie klimatu akustycznego. Pomijalny wpływ na klimat akustyczny obszaru opracowania ma także funkcjonowanie przebiegających przez analizowany obszar napowietrznych linii elektroenergetycznych SN – 15 kV oraz nn – 0,4 kV.

Tereny położone w zasięgu granic obszaru projektu mpzp pozostają poza zasięgiem oddziaływania hałasu lotniczego.

5.3. JAKOŚĆ WÓD POWIERZCHNIOWYCH I PODZIEMNYCH

Jak wspomniano we wcześniejszych rozdziałach, bezpośrednio w granicach obszaru projektu mpzp nie występują wody powierzchniowe, stąd też w prognozie nie przytoczono informacji o ich jakości.

Tereny zlokalizowane w obszarze granic projektu mpzp w rejonie ulicy Wierzbowej w Ujściu położone są natomiast w zasięgu granic zlewni JCW Noteć od Gwdy do Kanału Romanowskiego (PLRW600021188739), będącej silnie zmienioną częścią wód (SZCW) o złym stanie, zagrożoną nieosiągnięciem celów środowiskowych (dobrego stanu chemicznego i dobrego potencjału ekologicznego) oraz JCW Gwda od Piławy do ujścia (PLRW6000201886999) będącej silnie zmienioną częścią wód (SZCW) o dobrym stanie, zagrożoną nieosiągnięciem celów środowiskowych¹². Zgodnie z informacjami prezentowanymi przez GIOŚ¹³, wody JCW Noteć od Gwdy do Kanału Romanowskiego osiągnęły klasę 4 z uwagi na klasyfikację elementów biologicznych oraz klasę 2 z uwagi na klasę elementów fizykochemicznych, natomiast wody JCW Gwda od Piławy do ujścia osiągnęły klasę 2 zarówno z uwagi na klasę elementów biologicznych jak i fizykochemicznych.

Dla oceny jakości wód podziemnych na obszarze opracowania wykorzystano także informacje określające stan ilościowy i jakościowy w obrębie całej JCWPd nr 34, w obrębie której zlokalizowany jest przedmiotowy obszar. W 2019 r. Państwowy Instytut Geologiczny – Państwowy Instytut Badawczy, przeprowadził monitoring diagnostyczny stanu chemicznego jednolitych części wód podziemnych¹⁴, obejmujący pobranie próbek wód podziemnych z 1289 punktów pomiarowych. Zgodnie z informacjami dotyczącymi jednego punktu pomiarowego zlokalizowanego w granicach gminy Ujście i JCWPd nr 34 – w miejscowości Ługi Ujskie (nr 1590) stwierdzono wody klasy II (wody dobrej jakości)¹⁵. We wspomnianym punkcie monitoringu wody o II klasie jakości stwierdzono również w badaniach prowadzonych w roku 2020.

Dla oceny zagrożeń oraz jakości wód podziemnych w granicach analizowanego obszaru, wykorzystano również informacje zilustrowane na mapie hydrogeologicznej Polski w skali 1:50000, ark. Piła (313). Wynika z nich, iż na obszarze opracowania jakość wód głównego użytkowego piętra wodonośnego jest średnia (II klasa).

¹² dobrego stanu chemicznego i dobrego potencjału ekologicznego

¹³ Ocena stanu jednolitych części wód rzek i zbiorników zaporowych w latach 2014-2019 na podstawie monitoringu w województwie wielkopolskim, <https://www.gios.gov.pl/pl/wielkopolskie-dr-2019>

¹⁴ na zlecenie Głównego Inspektoratu Ochrony Środowiska

¹⁵ Klasy jakości wód podziemnych w punktach monitoringu diagnostycznego wg danych z 2019 roku, mjwp.gios.gov.pl

6. ISTNIEJĄCE PROBLEMY ŚRODOWISKA, ISTOTNE Z PUNKTU WIDZENIA REALIZACJI PROJEKTU MIEJSCOWEGO PLANU ZAGOSPODAROWANIA PRZESTRZENNEGO

W granicach obszaru objętego granicami projektu mpzp w rejonie ulicy Wierzbowej w Ujściu nie występują tereny objęte prawną ochroną w formie parku narodowego, rezerwatu przyrody, parku krajobrazowego, zespołu przyrodniczo-krajobrazowego, pomnika przyrody, użytku ekologicznego, czy też stanowiska dokumentacyjnego (ustanowione w trybie ustawy z dnia 16 kwietnia 2004 r. o ochronie przyrody). Cały analizowany obszar zlokalizowany jest natomiast w zasięgu Obszaru chronionego krajobrazu „Dolina Noteci”, a niewielki pas terenów zlokalizowany w rejonie granicy południowo-zachodniej położony jest w zasięgu obszaru specjalnej ochrony ptaków (OSO) Nadnoteckie Łęgi PLB300001.

Obszar specjalnej ochrony ptaków Nadnoteckie Łęgi PLB300001 obejmuje obszar o łącznej powierzchni 16058 ha, stanowiący odcinek doliny Noteci (między miejscowością Wieleń a ujściem rzeki Gwdy) będący jednym z najlepiej zachowanych bagiennych dolin rzecznych. Obszar ten stanowi ostoję ptasią o randze europejskiej, w obrębie której stwierdzono występowanie co najmniej 23 gatunków ptaków chronionych, w tym m.in. podróżniczka (*Luscinia svecica*), bąka (*Botaurus stellaris*) i derkacza (*Crex crex*). Obszar chronionego krajobrazu „Dolina Noteci”¹⁶ obejmuje natomiast tereny wyróżniające się krajobrazowo o zróżnicowanych ekosystemach o łącznej powierzchni ponad 72020 ha. Obszar ten został objęty ochroną w celu zachowania istniejących walorów przyrodniczo-krajobrazowych (jakimi charakteryzują się znaczne obszary) dla potrzeb społecznych, w tym turystyki i wypoczynku. Dominują tu tereny łąk i trzcinowisk oraz licznych starorzeczy i kanałów, pełniących niezwykle ważną rolę w migracji licznych gatunków ptaków. W bardzo bliskiej odległości od granic analizowanego obszaru (ok. 40 m od granicy południowo-wschodniej) zlokalizowany jest również Obszar mający znaczenie dla Wspólnoty (OZW) Ostoja Piłska PLH300045 (o łącznej powierzchni ponad 3227 ha).

Konieczność uwzględnienia ochrony terenów o szczególnych walorach przyrodniczych, objętych ochroną prawną, jest zatem jednym z najważniejszych problemów ochrony środowiska, jakie występują w granicach obszaru objętego granicami projektu mpzp w rejonie ulicy Wierzbowej w Ujściu.

Z uwagi a bezpośrednio sąsiedztwo rozległych obszarów o szczególnej wartości przyrodniczej (korytarze ekologiczne i obszary węzłowe), w granicach obszaru objętego projektem mpzp mogą pojawiać się gatunki zwierząt podlegających ochronie prawnej na podstawie rozporządzenia Ministra Środowiska w sprawie ochrony gatunkowej zwierząt (niewykluczona jest również obecność roślin podlegających ochronie). Z uwagi na powyższe, realizacja ustaleń projektu mpzp musi uwzględniać zakazy ustanowione w odniesieniu do chronionych gatunków roślin i zwierząt, wskazanych we wspomnianych powyżej przepisach odrębnych. W tym miejscu należy jednak zaznaczyć, że zakres ustaleń miejscowego planu zagospodarowania charakteryzuje się znacznym stopniem ogólności, a jego poszczególne zapisy nie mogą powtarzać ustaleń zawartych w przepisach odrębnych.

Problemem ochrony środowiska, istotnym z punktu widzenia realizacji ustaleń projektu mpzp, jest natomiast położenie części terenów (fragment działki nr 157/1) w zasięgu obszaru szczególnego zagrożenia powodzią – obszaru na którym prawdopodobieństwo powodzi jest średnie i wynosi 1% (raz na 100 lat). Konieczne jest zatem uwzględnienie w projekcie mpzp położenia części terenów w zasięgu wspomnianego obszaru. Wspomnieć można jednocześnie, że tereny zlokalizowane w części zachodniej (działki nr 152, 153, 154 i 155/2) położone są w zasięgu obszaru, na którym prawdopodobieństwo powodzi jest niskie i wynosi 0,2% (raz na 500 lat).

¹⁶ rozporządzenie Nr 25/07 Wojewody Wielkopolskiego z dnia 31 października 2007 r. w sprawie obszaru chronionego krajobrazu „Dolina Noteci” (Dz. Urz. Woj. Wlkp. Nr 170, poz. 3714)

Istotnym problemem ochrony środowiska, jaki należy uwzględnić w projekcie planu miejscowego, jest położenie analizowanego obszaru w zasięgu GZWP nr 127 i GZWP nr 138, a także wysoki stopień narażenia na zanieczyszczenie głównego użytkowego poziomu wodonośnego. Tego rodzaju lokalne uwarunkowania wymagają wprowadzenia szczegółowych zasad prowadzenia gospodarki wodno-ściekowej w celu zminimalizowania ryzyka zanieczyszczenia wód podziemnych.

Położenie obszaru objętego projektem mpzp w zasięgu strefy wielkopolskiej sprawia natomiast, że wśród problemów ochrony środowiska wskazać należy zagrożenia wynikające z zanieczyszczenia powietrza atmosferycznego. Jak wspomniano w poprzednich rozdziałach prognozy, w chwili obecnej na obszarze tym najprawdopodobniej nie występują przekroczenia dopuszczalnych stężeń zanieczyszczeń, niemniej, ze względu na występowanie tego rodzaju zjawisk w granicach całej strefy wielkopolskiej, konieczne będzie wprowadzenie do projektu mpzp zapisów wymagających stosowania instalacji grzewczych bazujących na paliwach o niskich wskaźnikach emisji.

Na obszarze projektu mpzp nie stwierdzono natomiast występowania istotnych problemów ochrony środowiska wynikających z braku dostępu do sieci infrastruktury technicznej. Przez analizowany obszar przebiegają napowietrzne sieci elektroenergetyczne, a zlokalizowane tu tereny posiadają dostęp do sieci kanalizacji sanitarnej (i deszczowej), sieci wodociągowej oraz sieci gazowej niskiego ciśnienia. W chwili obecnej na analizowanym obszarze nie występują zagrożenia związane z ryzykiem pogorszenia jakości poszczególnych komponentów środowiska na skutek braku dostępu do sieci infrastruktury.

7. INFORMACJA O GŁÓWNYCH CELACH I USTALENIACH PROJEKTU MIEJSCOWEGO PLANU ZAGOSPODAROWANIA PRZESTRZENNEGO

7.1. CEL OPRACOWANIA PROJEKTU MIEJSCOWEGO PLANU ZAGOSPODAROWANIA PRZESTRZENNEGO

Do sporządzenia miejscowego planu zagospodarowania przestrzennego w rejonie ulicy Wierzbowej w Ujściu przystąpiono w konsekwencji pozytywnego rozpatrzenia wniosku firmy Plastwil, wnoszącej o zwiększenie obszaru w obrębie którego możliwa będzie rozbudowa – w zakresie zgodnym z zapisami Studium uwarunkowań i kierunków zagospodarowania przestrzennego gminy Ujście.

Głównym celem opracowania przedmiotowego projektu mpzp jest zatem zaproponowanie takiego sposobu przeznaczenia i zagospodarowania terenów, który będzie uwzględniał możliwość lokalizacji na przedmiotowym obszarze nowych hal produkcyjno-magazynowych, jak również szczegółowe określenie sposobów ich zagospodarowania i zabudowy, z uwzględnieniem konieczności kształtowania ładu przestrzennego oraz dostosowania funkcji, struktury i intensywności zagospodarowania do lokalnych uwarunkowań przestrzennych i środowiskowych.

7.2. USTALENIA PROJEKTU MIEJSCOWEGO PLANU ZAGOSPODAROWANIA PRZESTRZENNEGO

Projekt analizowanego w prognozie mpzp w rejonie ulicy Wierzbowej w Ujściu składa się z części tekstowej, sporządzonej w formie projektu uchwały Rady Miejskiej w Ujściu oraz z części graficznej – rysunku projektu planu, sporządzonego w skali 1:000, stanowiącego załącznik do wspomnianej uchwały.

W części tekstowej projektu mpzp zawarto zapisy odnoszące się do terenów znajdujących się w granicach analizowanego obszaru, ustalające ich przeznaczenie oraz określające m. in.: zasady ochrony i kształtowania ładu przestrzennego oraz zasady kształtowania krajobrazu, zasady ochrony środowiska, przyrody i krajobrazu, zasady ochrony dziedzictwa kulturowego i zabytków, w tym krajobrazów kulturowych oraz dóbr kultury współczesnej, parametry i wskaźniki kształtowania zabudowy oraz zagospodarowania

poszczególnych terenów, granice i sposoby zagospodarowania terenów lub obiektów podlegających ochronie na podstawie przepisów odrębnych, szczególne warunki zagospodarowania terenów oraz ograniczenia w ich użytkowaniu, zasady modernizacji, rozbudowy i budowy systemów komunikacji oraz infrastruktury technicznej, a także zapisy określające stawkę procentową służącą naliczaniu opłaty z tytułu wzrostu wartości nieruchomości.

Głównym założeniem omawianego projektu mpzp jest wskazanie nowych terenów przeznaczonych pod lokalizację zabudowy związanej z prowadzoną tu dotychczas działalnością produkcyjno-magazynową, wraz z towarzyszącą jej zabudową usługową oraz elementami układu komunikacyjnego i sieci infrastruktury technicznej, z uwzględnieniem lokalnych uwarunkowań i ograniczeń.

W analizowanym projekcie mpzp w rejonie ulicy Wierzbowej w Ujściu wyznaczono tereny o następującym przeznaczeniu:

- tereny obiektów produkcyjnych, składów i magazynów lub zabudowy usługowej – oznaczone na rysunku planu symbolami **1-3P/U**,
- teren zabudowy usługowej – oznaczony na rysunku planu symbolem **U**,
- teren zabudowy mieszkaniowej jednorodzinnej lub zabudowy usługowej – oznaczony na rysunku planu symbolem **MN/U**,
- teren rolniczy – oznaczony na rysunku planu symbolem **R**,
- teren infrastruktury technicznej – kanalizacji – oznaczony na rysunku planu symbolem **K**,
- tereny infrastruktury technicznej – elektroenergetyki – oznaczony na rysunku planu symbolem **E**,
- teren drogi publicznej – oznaczony na rysunku planu symbolem **KD-L**,
- tereny dróg wewnętrznych – oznaczone na rysunku planu symbolami **1-3KDW**.

Wśród wyznaczonych na obszarze projektu planu terenów przeznaczonych pod zabudowę, dominujący udział mają tereny obiektów produkcyjnych, składów i magazynów lub zabudowy usługowej, oznaczone symbolami **1-3P/U**, którym towarzyszy teren zabudowy usługowej **U**. Tereny zabudowy uzupełnia zajmujący niewielką powierzchnię teren zabudowy mieszkaniowej jednorodzinnej lub zabudowy usługowej **MN/U**, zlokalizowany w północno-wschodniej części analizowanego obszaru.

W odniesieniu do terenów **1-3P/U** – wyznaczonych w centralnej, wschodniej i północno-wschodniej części obszaru – projekt mpzp ustala lokalizację obiektów produkcyjnych, zabudowy usługowej (**2-3P/U**) oraz zabudowy usługowej, magazynów (**1P/U**), dopuszczając jednocześnie lokalizację magazynów i składów, garaży, budowli, urządzeń i instalacji przemysłowych, sieci, urządzeń lub obiektów infrastruktury technicznej, a także wiat i tymczasowych obiektów budowlanych. Zgodnie z zapisami projektu planu, powierzchnia zabudowy na terenach **2-3P/U** nie może przekraczać 60% powierzchni działki budowlanej (dla **1P/U** 50%), jej intensywność musi zawierać się w przedziale od 0 do 1,8 (dla **1P/U** od 0 do 1,5), a teren biologicznie czynny nie może stanowić mniej niż 10% powierzchni działki w przypadku terenów **1-2P/U** oraz 20% powierzchni działki w przypadku terenu **3P/U**. Projekt planu określa jednocześnie maksymalną wysokość zabudowy (max. 12 m dla budynków i 15 m dla budowli) oraz minimalną powierzchnię nowo wydzielanej działki budowlanej (nie mniejszą niż 5000 m² dla **2-3P/U**)¹⁷. Ponadto, dla terenów **P/U** ustala dostęp do drogi **KD-L**, w tym poprzez drogi wewnętrzne.

W odniesieniu do wyznaczonego w północnej części omawianego obszaru terenu **U**, projekt planu ustala lokalizację obiektów usługowych, dopuszczając możliwość lokalizowania na tym terenie parkingów naziemnych, wiat oraz sieci, urządzeń lub obiektów infrastruktury technicznej. Powierzchnia zabudowy tego terenu nie może przekroczyć 35% powierzchni działki, intensywność musi zawierać się w przedziale od 0 do 1,0, a teren biologicznie czynny

¹⁷ z wyjątkiem wydzielen geodezyjnych pod obiekty infrastruktury technicznej, dojścia lub dojazdy

nie może stanowić mniej niż 30% powierzchni działki budowlanej. Wysokość budynków nie może przekraczać 10 m i 2 kondygnacji nadziemnych (dla budowli do 5 m), a kąt nachylenia połaci dachowych do 12°. Powierzchnia nowo wydzielanej działki budowlanej w granicach terenu **U** nie może być mniejsza niż 2000 m² – z wyjątkiem wydzielen geodezyjnych pod obiekty infrastruktury technicznej, dojazdu lub dojazdu.

W rejonie północno-wschodniej granicy obszaru projektu planu wyznaczony został również niewielki teren **MN/U**, dla którego ustala się zagospodarowanie w nawiązaniu do zagospodarowania przyległych działek budowlanych (zlokalizowanych poza planem), określa się udział terenu biologicznie czynnego na poziomie nie mniejszym niż 50% jego powierzchni oraz ustala się dostęp do drogi **KD-L** poprzez drogę **3KDW**.

W kontekście kształtowania zabudowy w obrębie wszystkich terenów, w granicach których możliwe jest lokalizowanie zabudowy istotne będzie respektowanie wprowadzonych do projektu mpzp zapisów w zakresie zasad ochrony i kształtowania ładu przestrzennego oraz zasad kształtowania krajobrazu, w tym w szczególności ustalających lokalizację budynków, hal namiotowych i wiat z uwzględnieniem nieprzekraczalnych linii zabudowy wyznaczonych na rysunku planu¹⁸.

Znaczną część analizowanego obszaru zajmuje wyłączony z zabudowy teren rolniczy **R**, dla którego ustala się zachowanie istniejącego sposobu zagospodarowania, z dopuszczeniem zalesienia gruntów ornych¹⁹. W granicach terenu **R** dopuszcza się także lokalizację (poza obszarem specjalnej ochrony ptaków Natura 2000 „Nadnoteckie Łęgi”) urządzeń melioracji wodnych oraz zbiorników retencyjnych na wody opadowe.

Wśród wydzielonych w projekcie mpzp w rejonie ulicy Wierzbowej w Ujściu terenów wskazać należy również niewielkie tereny infrastruktury technicznej – elektroenergetyki (oznaczony symbolem **E**) oraz teren infrastruktury technicznej – kanalizacji (oznaczony symbolem **K**). Dla terenu **E** projekt mpzp ustala lokalizację stacji transformatorowej, a dla terenu **K** lokalizację przepompowni ścieków. Dla terenów tych dopuszcza jednocześnie lokalizację sieci infrastruktury technicznej, określa maksymalną wysokość zabudowy i minimalny udział terenu biologicznie czynnego (dla terenu **E** 5%, dla terenu **K** 10%), określając jednocześnie dostęp do drogi **KD-L** poprzez drogę **3KDW**.

Dla zapewnienia właściwej obsługi komunikacyjnej wszystkich opisanych powyżej terenów wskazanych w zasięgu granic projektu mpzp wyznaczono także teren drogi publicznej klasy lokalnej (**KD-L**) oraz tereny dróg wewnętrznych (**1-3KDW**). Dla terenu drogi publicznej ustala się szerokość w liniach rozgraniczających (zgodnie z rysunkiem planu), dopuszczenie lokalizacji chodnika, ścieżki pieszo-rowerowej, a także dopuszczenie lokalizacji sieci infrastruktury technicznej. W odniesieniu do dróg wewnętrznych dopuszczono lokalizację jezdni i chodnika lub wydzielenia wspólnej nawierzchni dla jezdni i chodnika oraz lokalizację sieci infrastruktury technicznej.

Ustaleniami, które z punktu widzenia charakteru niniejszego opracowania mają największe znaczenie, są ustalenia projektu planu dotyczące zasad ochrony środowiska oraz przyrody. W tym zakresie projekt mpzp w rejonie ulicy Wierzbowej w Ujściu ustala:

- zagospodarowanie zieleni wszystkich nieutwardzonych fragmentów terenów,
- gromadzenie odpadów w miejscach ich powstawania oraz ich dalsze zagospodarowanie zgodnie z przepisami o odpadach,
- obowiązek wstępnego oczyszczenia ścieków przemysłowych przed wprowadzeniem ich do kanalizacji sanitarnej, do stopnia odpowiadającą wymogom określonym w przepisach odrębnych,
- stosowania ograniczeń i zakazów w zakresie eksploatacji instalacji, w których następuje spalanie paliw dla celów grzewczych, z uwzględnieniem przepisów odrębnych.

¹⁸ z uwzględnieniem pozostałych zapisów w tym zakresie

¹⁹ z uwzględnieniem pozostałych zapisów

Z punktu widzenia ochrony środowiska w granicach przedmiotowego obszaru nie mniej istotne będzie jednocześnie przestrzeganie zapisów w zakresie zasad modernizacji, rozbudowy i budowy infrastruktury technicznej, ustalających:

- powiązanie sieci infrastruktury technicznej z układem zewnętrznym oraz zapewnienie dostępu do sieci, zgodnie z przepisami odrębnymi,
- dopuszczenie robót budowlanych w zakresie sieci infrastruktury technicznej,
- zaopatrzenie w wodę pitną z sieci wodociągowej,
- odprowadzanie ścieków przemysłowych lub bytowych do sieci kanalizacji sanitarnej,
- zakaz lokalizacji indywidualnych oczyszczalni ścieków,
- zaopatrzenie w ciepło z sieci ciepłowniczej lub gazowej, z dopuszczeniem stosowania indywidualnych systemów grzewczych (z uwzględnieniem pozostałych zapisów),
- lokalizację nowych linii elektroenergetycznych lub telekomunikacyjnych wyłącznie jako kablowych.

Analizowany w prognozie projekt mpzp w rejonie ulicy Wierzbowej w Ujściu zawiera również istotne z punktu widzenia ochrony walorów środowiska zapisy w zakresie granic i sposobów zagospodarowania terenów lub obiektów podlegających ochronie na podstawie przepisów odrębnych, w tym:

- ustalające ochronę i zagospodarowanie zgodnie z przepisami odrębnymi (oraz pozostałymi ustaleniami planu) obszaru specjalnej ochrony ptaków Natura 2000 „Nadnoteckie Łęgi”²⁰ oraz Obszaru Chronionego Krajobrazu „Dolina Noteci”, obejmującego swym zasięgiem cały obszar planu,
- ustalające ochronę i zagospodarowanie Głównych Zbiorników Wód Podziemnych GZWP nr 127 „Subzbiornik Złotów-Piła-Strzelce Krajeńskie oraz GZWP nr 138 „pradolina Toruń-Eberswalde”, w granicach których położony jest cały obszar objęty planem, zgodnie z przepisami odrębnymi²¹ oraz pozostałymi ustaleniami planu,
- wskazujące na rysunku planu granice obszarów szczególnego zagrożenia powodzią (obszaru na którym prawdopodobieństwo wystąpienia powodzi jest średnie i wynosi raz na 100 lat oraz obszaru na którym prawdopodobieństwo wystąpienia powodzi jest wysokie i wynosi raz na 10 lat),
- wskazujące na rysunku planu granice obszarów narażonych na niebezpieczeństwo powodzi, na których prawdopodobieństwo wystąpienia powodzi jest niskie i wynosi raz na 500 lat.

W projekcie zawarto również szereg zapisów dotyczących szczegółowych zasad ochrony dziedzictwa kulturowego i zabytków (w tym krajobrazów kulturowych oraz dóbr kultury współczesnej), szczególnych warunków zagospodarowania terenów oraz ograniczeń w ich użytkowaniu, a także wymagań wynikających z potrzeb kształtowania przestrzeni publicznych – których brzmienie przytoczono w kolejnych rozdziałach prognozy.

7.3. POWIĄZANIE USTALEŃ PROJEKTU MPZP Z INNYMI DOKUMENTAMI

Stosownie do ustawy z dnia 27 marca 2003 r. o *planowaniu i zagospodarowaniu przestrzennym*, podjęcie uchwały o przystąpieniu do sporządzenia planu miejscowego poprzedzone jest analizą stopnia zgodności proponowanych sposobów zagospodarowania i użytkowania terenów z ustaleniami studium uwarunkowań i kierunków zagospodarowania przestrzennego gminy, sporządzonego w celu określenia polityki przestrzennej gminy, w tym lokalnych zasad zagospodarowania przestrzennego. Na obszarze miasta Ujście, na terenie którego zlokalizowany jest obszar przedmiotowego projektu planu, obowiązują ustalenia Studium uwarunkowań i kierunków zagospodarowania przestrzennego gminy Ujście, przyjętego uchwałą Rady Miejskiej w Ujściu Nr XIV/98/2020 z dnia 18 czerwca 2020 r. – określanego w dalszej części opracowania jako „Studium”. Należy

²⁰ którego granice wskazano na rysunku planu

²¹ w tym m.in. zapisami ustawy Prawo wodne

podkreślić, że polityka przestrzenna określona w „Studium” stanowi wytyczne dla prowadzenia dalszych prac, w tym w szczególności sporządzania miejscowych planów zagospodarowania przestrzennego.

Analizowany w prognozie obszar projektu mpzp obejmuje tereny wskazane w „Studium” jako tereny zabudowane, tereny użytków rolnych leżących w granicach terenów, które mogą być przeznaczone pod zabudowę w zasięgu obszarów zagrożonych powodzią oraz tereny użytków rolnych w zasięgu obszarów zagrożonych powodzią. Mając na uwadze powyższe stwierdza się, że projekt mpzp w rejonie ulicy Wierzbowej w Ujściu, nie narusza ustaleń aktualizacji Studium uwarunkowań i kierunków zagospodarowania przestrzennego gminy Ujście.

7.4. POTENCJALNE ZMIANY STANU ŚRODOWISKA W PRZYPADKU BRAKU REALIZACJI USTALEŃ PROJEKTU MPZP

Brak obowiązującego planu miejscowego, opracowanego dla danego terenu, powoduje utrudnienia w określeniu zasad kształtowania polityki przestrzennej i sposobu postępowania w sprawach przeznaczania terenów na określone cele oraz ustalania zasad ich zagospodarowania i zabudowy (stosownie do ustawy z dnia 27 marca 2003 r. o *planowaniu i zagospodarowaniu przestrzennym*). Sytuacja taka utrudnia kształtowanie ładu przestrzennego obszaru oraz skuteczną ochronę poszczególnych komponentów lokalnego środowiska przyrodniczego. Wiąże się również z ryzykiem wprowadzania sposobu zagospodarowania i użytkowania poszczególnych terenów w sposób niekontrolowany, niosący za sobą negatywne skutki zarówno w odniesieniu do kształtowania ładu przestrzennego, jak i ochrony walorów przyrodniczych oraz elementów środowiska naturalnego.

Należy natomiast podkreślić, że dla terenów położonych w zasięgu granic analizowanego projektu mpzp w rejonie ulicy Wierzbowej w Ujściu obowiązują obecnie zapisy zmiany miejscowego planu ogólnego zagospodarowania przestrzennego miasta w rejonie ul. Wierzbowej oraz zmiany miejscowego planu ogólnego zagospodarowania przestrzennego miasta Ujście – zaplecze ul. Piłskiej i Spokojnej. We wspomnianych planach w sposób szczegółowy określono przeznaczenie terenów, stąd też zakłada się brak możliwości realizacji na analizowanym obszarze inwestycji wykraczających poza te przewidziane w obowiązujących dokumentach planistycznych.

W przypadku utrzymania dotychczasowego sposobu użytkowania terenów w granicach obszaru projektu mpzp nie przewiduje się natomiast wystąpienia znaczących zmian w zakresie poszczególnych komponentów środowiska.

8. CELE OCHRONY ŚRODOWISKA USTANOWIONE NA SZCZEBLU MIĘDZYNARODOWYM, KRAJOWYM I LOKALNYM, ISTOTNE Z PUNKTU WIDZENIA PROJEKTOWANEGO DOKUMENTU

Do najbardziej istotnych z punktu widzenia analizowanego obszaru celów ochrony środowiska, ustanowionych na szczeblu międzynarodowym, należy zaliczyć cele wskazane m. in. w Konwencji o ochronie dzikiej flory i fauny europejskiej oraz ich siedlisk (Konwencja Berneńska) z dnia 19 września 1979 r. – dotyczącej zagadnień związanych z ochroną zagrożonych wyginięciem gatunków europejskiej flory i fauny (cele istotne w kontekście występowania w granicach obszaru mpzp przedstawicieli flory i fauny oraz obszarów podlegających ochronie prawnej), czy też Konwencji Krajobrazowej z dnia 20 października 2000 r. (sporządzonej we Florencji), której celem jest promowanie ochrony, gospodarki i planowania krajobrazu, a także organizowanie współpracy europejskiej w zakresie zagadnień dotyczących krajobrazu. Cele określone we wspomnianych powyżej dokumentach zostały uwzględnione w omawianym projekcie mpzp m.in. poprzez wprowadzenie odpowiednich ustaleń określających docelowy sposób

zagospodarowania i użytkowania, zapisów w zakresie zasad ochrony środowiska, przyrody i krajobrazu, czy zapisy dotyczące granic i sposobów zagospodarowania terenów lub obiektów podlegających ochronie.

Do priorytetów Unii Europejskiej w dziedzinie ochrony środowiska zaliczyć należy m.in. przeciwdziałanie zmianom klimatu, ochronę różnorodności biologicznej, ograniczenie wpływu zanieczyszczenia na zdrowie, a także lepsze wykorzystanie zasobów naturalnych. Stąd też wśród dokumentów rangi międzynarodowej (wspólnotowej), formułujących cele ochrony środowiska, istotnych z punktu widzenia omawianego projektu mpzp wskazać można m.in.: Dyrektywę Rady z dnia 27 września 1996 r. w sprawie oceny i zarządzania jakością otaczającego powietrza (96/62/WE)²² oraz Dyrektywę Rady 92/43/EWG z dnia 21 maja 1992 r. w sprawie ochrony siedlisk naturalnych oraz dzikiej fauny i flory (tzw. Dyrektywa Siedliskowa)²³, a także Dyrektywę Parlamentu Europejskiego i Rady z dnia 23 października 2000 r. ustanawiającą ramy wspólnotowego działania w dziedzinie polityki wodnej UE (2000/60/WE), zwaną Ramową Dyrektywą Wodną (RDW). Cele środowiskowe wskazane we wspomnianych dokumentach realizowane są w omawianym projekcie mpzp poprzez wprowadzenie szeregu zapisów w zakresie zasad ochrony środowiska, przytoczonych w dalszej części rozdziału.

Strategia na rzecz Odpowiedzialnego Rozwoju do roku 2020 (z perspektywą do 2030 r.)

Strategia ta – przyjęta przez Radę Ministrów 14 lutego 2017 r.²⁴ – jest obowiązującym, kluczowym dokumentem państwa polskiego w obszarze średnio- i długofalowej polityki gospodarczej. Stanowi ona podstawę dla zmian w systemie zarządzania rozwojem (w tym obowiązujących dokumentów strategicznych – strategii, polityk, programów) oraz określa podstawowe uwarunkowania, cele i kierunki rozwoju kraju w wymiarze społecznym, gospodarczym, regionalnym i przestrzennym w perspektywie roku 2020 i 2030. Głównym celem Strategii na rzecz Odpowiedzialnego Rozwoju jest „Tworzenie warunków dla wzrostu dochodów mieszkańców Polski przy jednoczesnym wzroście spójności w wymiarze społecznym, ekonomicznym, środowiskowym i terytorialnym”. Poza celami szczegółowymi, w Strategii wskazano obszary wpływające na osiągnięcie celów Strategii: Kapitał ludzki i społeczny, Cyfryzacja, Transport, Energia, Środowisko, Bezpieczeństwo Narodowe. W odniesieniu do obszaru „Środowisko” podkreślono, iż środowisko przyrodnicze jest naturalnym kapitałem, stanowiącym potencjał rozwoju konkretnej przestrzeni. Podstawowymi zasobami warunkującymi rozwój gospodarczy i społeczny są: potencjał energetyczny, zasoby wody, powietrze atmosferyczne, warunki klimatyczne, zasoby przestrzeni i krajobrazów oraz związana z nimi różnorodność biologiczna (zasoby siedlisk, gatunków i genów), gleba i zasoby geologiczne oraz użytki pozaekonomiczne środowiska. Dokonano diagnozy stanu środowiska i wskazano czynniki negatywne, takie jak nieodpowiednia jakość powietrza, niska zasobność wód, skutki postępujących zmian klimatycznych, deficyt narzędzi kreowania ładu przestrzennego, które znacznie zwiększają bieżące koszty rozwoju oraz generują straty spowodowane brakiem inwestycji, skierowaniem środków rozwojowych na przywrócenie pożądanej jakości powietrza, gleby, wody oraz leczenie chorób zależnych od czynników środowiskowych. Biorąc powyższe pod uwagę, w Strategii wyznaczono następujące kierunki interwencji:

- zwiększenie dyspozycyjnych zasobów wodnych i osiągnięcie wysokiej jakości wód,
- likwidacja źródeł emisji zanieczyszczeń powietrza lub istotne zmniejszenie ich oddziaływania,
- zarządzanie zasobami dziedzictwa przyrodniczego,

²² nakładającą na Państwa Członkowskie obowiązek utrzymania jakości powietrza tam, gdzie jest ona dobra, oraz jej poprawie w pozostałych przypadkach

²³ zobowiązującą Państwa Członkowskie do ochrony wskazanych (ważnych w skali europejskiej) gatunków roślin i zwierząt oraz siedlisk przyrodniczych, jak również powołania obszarów ich ochrony

²⁴ uchwałą Nr 8 Rady Ministrów z dnia 14 lutego 2017 r. w sprawie przyjęcia Strategii na rzecz odpowiedzialnego Rozwoju do roku 2020 (z perspektywą do 2030 r.), M.P. 2017, poz. 260

- ochrona gleb przed degradacją,
- zarządzanie zasobami geologicznymi,
- gospodarka odpadami,
- oddziaływanie na jakość życia w zakresie klimatu akustycznego i oddziaływania pól elektromagnetycznych.

W kontekście analizowanego projektu mpzp istotne było uwzględnienie kierunków interwencji związanych ze zwiększeniem dyspozycyjnych zasobów wodnych i osiągnięciem wysokiej jakości wód, gospodarką odpadami oraz zarządzaniem zasobami dziedzictwa przyrodniczego.

Strategiczny plan adaptacji dla sektorów i obszarów wrażliwych na zmiany klimatu do roku 2020 z perspektywą do roku 2030 (SPA2020).

W kontekście kształtowania polityki klimatycznej wspomnieć należy o Strategicznym planie adaptacji dla sektorów i obszarów wrażliwych na zmiany klimatu do roku 2020 z perspektywą do roku 2030 (SPA2020). SPA2020 wpisuje się w ramową politykę Unii Europejskiej w zakresie adaptacji do zmian klimatu, której celem jest poprawa odporności państw członkowskich na aktualne i oczekiwane zmiany klimatu, zwracając szczególną uwagę na lepsze przygotowanie do ekstremalnych zjawisk klimatycznych i pogodowych oraz redukcję kosztów społeczno-ekonomicznych z tym związanych. Głównym celem SPA2020 jest zapewnienie zrównoważonego rozwoju oraz efektywnego funkcjonowania gospodarki i społeczeństwa w warunkach zmian klimatu, realizowane poprzez określenie działań adaptacyjnych, które należy podjąć do 2020 roku w najbardziej wrażliwych na zmiany klimatu obszarach takich jak: gospodarka wodna, rolnictwo, leśnictwo, różnorodność biologiczna, zdrowie, energetyka, budownictwo i gospodarka przestrzenna, obszary zurbanizowane, transport, obszary górskie i strefy wybrzeża. Działania adaptacyjne zawarte w SPA2020 obejmują zarówno przedsięwzięcia techniczne, np. budowa niezbędnej infrastruktury przeciwpowodziowej i ochrony wybrzeża, jak i zmiany regulacji prawnych, np. w systemie planowania przestrzennego ograniczające możliwość zabudowy terenów zagrożonych powodzią. Wśród planowanych do realizacji inwestycji znajduje się szereg przedsięwzięć poprawiających jakość życia mieszkańców i pobudzających wzrost gospodarczy. Planowane działania obejmują np. poprawę jakości wód, rozwój odnawialnych źródeł energii, zwiększenie zalesienia czy wsparcie dla rozwoju technologii środowiskowych. Podjęte zostaną również działania edukacyjne, wyjaśniające opinii publicznej zjawisko zmian klimatu.

Plan gospodarowania wodami na obszarze dorzecza Odry

Dokumentem o charakterze strategicznym, przenoszącym założenia i cele zawarte w tzw. Ramowej Dyrektywie Wodnej²⁵, jest „Plan gospodarowania wodami na obszarze dorzecza Odry”²⁶. Plan ten jest narzędziem planistycznym, stanowiącym pewnego rodzaju fundament przy podejmowaniu decyzji wpływających na stan zasobów wodnych oraz zasady gospodarowania wodami w przyszłości. W planie tym ustalono cele środowiskowe dla wód powierzchniowych oraz odstępstwa od osiągnięcia celów środowiskowych. Przy ustalaniu celów środowiskowych JCW brano pod uwagę aktualny stan JCW w związku z wymaganym zgodnie z Ramową Dyrektywą Wodną warunkiem niepogarszania ich stanu. Dla JCW, będących obecnie w bardzo dobrym stanie/potencjale ekologicznym celem środowiskowym będzie utrzymanie tego stanu/potencjału. Ze względu na istotne różnice między naturalnymi oraz silnie zmienionymi i sztucznymi częściami wód, zróżnicowano cele środowiskowe wymagane do osiągnięcia dla poszczególnych rodzajów wód. W przypadku naturalnych części wód celem będzie osiągnięcie co najmniej dobrego

²⁵Dyrektywa 2000/60/WE Parlamentu Europejskiego i Rady z dnia 23 października 2000 r. ustanawiająca ramy wspólnotowego działania w dziedzinie polityki wodnej(Dz. Urz. WE L 327 z 22 grudnia 2000 r.)

²⁶ Dz. U. z 2016 r., poz. 1967

stanu ekologicznego, a w przypadku wód silnie zmienionych i sztucznych – co najmniej dobrego potencjału ekologicznego. W obydwu przypadkach, w celu osiągnięcia dobrego stanu lub potencjału wymagane jest jednocześnie utrzymanie co najmniej dobrego stanu chemicznego.

W kontekście analizowanego projektu istotne jest uwzględnienie celów środowiskowych wyznaczonych dla JCW Noteć od Gwdy do Kanału Romanowskiego (PLRW600021188739), będącej silnie zmienioną częścią wód (SZCW) o złym stanie, zagrożoną nieosiągnięciem celów środowiskowych (dobrego stanu chemicznego i dobrego potencjału ekologicznego) oraz JCW Gwda od Piławy do ujścia (PLRW6000201886999) będącej silnie zmienioną częścią wód (SZCW) o dobrym stanie, zagrożoną nieosiągnięciem celów środowiskowych²⁷. Analizując wpływ realizacji ustaleń analizowanego projektu mpzp na osiągnięcie celów środowiskowych, określonych dla wspomnianych powyżej JCW, nie przewiduje się wystąpienia znaczącego, negatywnego oddziaływania w tym zakresie (pod warunkiem respektowania zapisów projektu planu). Należy natomiast podkreślić, że do projektu mpzp wprowadzono szereg zapisów²⁸, których docelowa realizacja sprzyjać będzie osiągnięciu wskazanych dla JCW celów środowiskowych.

Program ochrony środowiska dla województwa wielkopolskiego do roku 2030

Cele i kierunki interwencji określone w dokumentach strategicznych szczebla europejskiego i krajowego zostały odzwierciedlone w dokumencie strategicznym szczebla wojewódzkiego, jakim jest Program ochrony środowiska dla województwa wielkopolskiego do roku 2030. W Programie tym – m.in. w oparciu o diagnozę aktualnego stanu środowiska województwa wielkopolskiego (wykonaną na potrzeby opracowania Programu), sformułowano główne problemy i zagrożenia środowiska w województwie, a także oczekiwane zmiany w ochronie środowiska – zaproponowano następujące cele i kierunki interwencji Programu – w ramach poszczególnych obszarów interwencji:

- ochrona klimatu i jakości powietrza – cele – dobra jakość powietrza atmosferycznego bez przekroczeń dopuszczalnych norm w strefach, adaptacja do zmian klimatu, ograniczenie emisji gazów cieplarnianych;
- zagrożenie hałasem – cele – dobry stan klimatu akustycznego bez przekroczeń dopuszczalnych norm hałasu, zmniejszenie liczby osób narażonych na ponadnormatywny hałas;
- pola elektromagnetyczne – cel – utrzymanie poziomów pól elektromagnetycznych na poziomach nieprzekraczających wartości dopuszczalnych;
- gospodarowanie wodami – cele – zwiększenie retencji wodnej województwa, racjonalizacja i ograniczenie zużycia wody, przeciwdziałanie skutkom suszy, osiągnięcie lub utrzymanie co najmniej dobrego stanu wód;
- gospodarka wodno-ściekowa – cele – poprawa jakości wody, wyrównanie dysproporcji pomiędzy stopniem zwodociągowania i skanalizowania na terenach wiejskich;
- zasoby geologiczne – cele – ograniczenie presji wywieranej na środowisko podczas prowadzenia prac geologicznych i eksploatacji kopalni, rekultywacja terenów poeksploatacyjnych;
- gleby – cele – ochrona gleb przed degradacją, utrzymanie dobrej jakości gleb, rekultywacja i rewitalizacja terenów zdegradowanych;
- gospodarka odpadami i zapobieganie powstawaniu odpadów – cele – redukcja ilości wytwarzanych odpadów, w szczególności zmieszanych odpadów komunalnych, ograniczenie ilości odpadów komunalnych przekazywanych do składowania, ograniczanie nielegalnego obrotu odpadami;

²⁷ dobrego stanu chemicznego i dobrego potencjału ekologicznego

²⁸ opisanych szczegółowo w rozdziale 9.2

- zasoby przyrodnicze – cele – zwiększenie lesistości województwa i zachowanie dobrego stanu terenów leśnych, zachowanie różnorodności biologicznej;
- zagrożenie poważnymi awariami – cele – utrzymanie stanu bez incydentów o znamionach poważnej awarii.

Poza głównymi obszarami interwencji, uwzględniono również zagadnienia horyzontalne – działania edukacyjne (cel: świadome ekologiczne społeczeństwo) oraz monitoring środowiska (cel: zapewnienie wiarygodnych informacji o stanie środowiska).

Program Ochrony Środowiska dla Gminy Ujście na lata 2020-2023 z perspektywą na lata 2024-2027

W stanowiącym wyraz realizacji polityki ekologicznej Programie określono również cele i kierunki interwencji, których realizacja wypełniać będzie jednocześnie założenia Polityki ekologicznej Państwa oraz Programu ochrony środowiska województwa wielkopolskiego. Program określa politykę środowiskową na obszarze gminy, a także wyznacza cele i zadania środowiskowe odnoszące się do poszczególnych aspektów środowiskowych (priorytety). Wśród wskazanych w Programie ochrony środowiska kierunków interwencji, na podstawie których wyznaczono cele krótko- i średniookresowe, wymienić należy:

- **ochrona klimatu i jakości powietrza** – cel – dobra jakość powietrza atmosferycznego bez przekroczeń dopuszczalnych norm – kierunki interwencji – zmniejszenie emisji zanieczyszczeń do powietrza, rozwój i modernizacja transportu zbiorowego, ograniczenie emisji niskiej, rozwój rozproszonych odnawialnych źródeł energii itd.;
- **ochrona przed hałasem** – cel – dobry stan klimatu akustycznego, zmniejszenie liczby osób narażonych na ponadnormatywny hałas – kierunki interwencji – ochrona przed hałasem, zmniejszanie hałasu;
- **gospodarowanie wodami** – cel – osiągnięcie dobrego stanu wód, zwiększenie retencji wodnej gminy, poprawa jakości wody – kierunek interwencji – dążenie do osiągnięcia dobrego stanu wód, gospodarowanie wodami dla ochrony przed powodzią, zwiększenie bezpieczeństwa powodziowego, optymalizacja zużycia wody, ochrona i zrównoważone gospodarowanie zasobami wodnymi;
- **gospodarka wodno-ściekowa** – cel – poprawa jakości wody, wyrównanie dysproporcji między stopniem zwodociągowania i skanalizowania na terenach wiejskich – kierunki interwencji – zapewnienie dostępu do czystej wody dla społeczeństwa i gospodarki, rozbudowa infrastruktury oczyszczania ścieków;
- **zasoby przyrodnicze** – cel zwiększenie lesistości, zachowanie różnorodności biologicznej – kierunek interwencji – utrzymanie właściwego stanu ochrony siedlisk przyrodniczych i gatunków flory i fauny w ramach sieci Natura 2000, ochrona krajobrazu, stworzenie warunków ochrony korytarzy ekologicznych i przeciwdziałanie fragmentacji przestrzeni przyrodniczej;
- **zagrożenia poważnymi awariami** – cel – utrzymanie stanu bez incydentów o znamionach poważnej awarii – kierunek interwencji – przeciwdziałanie awariom instalacji przemysłowych, minimalizacja potencjalnych negatywnych skutków awarii i zagrożeń.

Większość z wspomnianych powyżej celów znajduje swoje odzwierciedlenie w zapisach omawianego projektu mpzp w rejonie ulicy Wierzbowej w Ujściu. Zapisy projektu mpzp wpisują się w określone dla realizacji poszczególnych celów kierunki działań ekologicznych:

- **cel – dobra jakość powietrza atmosferycznego** – zapisy ustalające: stosowanie ograniczeń i zakazów w zakresie eksploatacji instalacji, w których następuje spalanie paliw dla celów grzewczych (z uwzględnieniem przepisów odrębnych), zaopatrzenie w ciepło z sieci ciepłowniczej lub gazowej²⁹, określenie minimalnego terenu biologicznie czynnego jaki musi zostać zachowany w granicach działki

²⁹ z dopuszczeniem stosowania indywidualnych systemów grzewczych, z uwzględnieniem pozostałych ustaleń

budowlanej (dla terenów **P/U, U, MN/U, E, K**), zagospodarowanie zielenią wszystkich nieutwardzonych fragmentów terenów, dopuszczenie zalesienia gruntów ornych na terenie **R**;

- **cel – osiągnięcie dobrego stanu wód** – zapisy ustalające: obowiązek wstępnego oczyszczenia ścieków przemysłowych przed wprowadzeniem ich do kanalizacji sanitarnej (do stopnia odpowiadającego wymogom określonym w przepisach odrębnych), dopuszczenie lokalizacji urządzeń melioracji wodnych i zbiorników na wody opadowe³⁰, zaopatrzenie w wodę pitną z sieci wodociągowej, odprowadzanie ścieków przemysłowych lub bytowych do sieci kanalizacji sanitarnej, zakaz lokalizacji indywidualnych oczyszczalni ścieków, ochronę i zagospodarowanie GZWP nr 127 „Subzbiornik Złotów-Piła-Strzelce Krajeńskie” oraz GZWP nr 138 „Pradolina Toruń-Eberswalde”(w granicach których położony jest cały obszar objęty planem)³¹;
- **cel – zwiększenie lesistości, zachowanie różnorodności biologicznej** – zapisy ustalające: ochronę i zagospodarowanie (zgodnie z przepisami odrębnymi oraz pozostałymi zapisami planu) obszaru specjalnej ochrony ptaków Natura 2000 „Nadnoteckie Łęgi”³² oraz Obszaru Chronionego Krajobrazu „Dolina Noteci”³³ zachowanie istniejącego zagospodarowania terenu **R**, dopuszczenie zalesienia gruntów ornych (z uwzględnieniem pozostałych ustaleń), zagospodarowanie zielenią wszystkich nieutwardzonych fragmentów terenów, określenie minimalnego terenu biologicznie czynnego jaki musi zostać zachowany w granicach działki budowlanej (dla terenów **P/U, U, MN/U, E, K**), zagospodarowanie nieutwardzonych powierzchni pasów drogowych zielenią urządzoną;
- **cel – utrzymanie stanu bez incydentów o znamionach poważnej awarii** – zapisy ustalające zakaz lokalizacji zakładów o zwiększonym lub dużym ryzyku wystąpienia poważnych awarii.

Reasumując, po przeprowadzonej analizie celów ochrony środowiska zawartych we wspomnianych powyżej dokumentach ustanowionych na szczeblu międzynarodowym, krajowym oraz lokalnym, należy stwierdzić, że wprowadzone do projektu miejscowego planu zagospodarowania przestrzennego rozwiązania pozwalają na realizację celów, określonych w cytowanych wcześniej dokumentach o charakterze strategicznym (uwzględniając jednocześnie konieczność zapewnienia nowych terenów inwestycyjnych na obszarze miasta).

9. PRZEWIDYWANE ODDZIAŁYWANIA NA ŚRODOWISKO USTALEŃ PROJEKTU MPZP

9.1. ODDZIAŁYWANIE NA POWIERZCHNIĘ ZIEMI I WARUNKI GRUNTOWE

Analizowany projekt miejscowego planu zagospodarowania przestrzennego w rejonie ulicy Wierzbowej w Ujściu, przewiduje możliwość wprowadzenia znaczących zmian w dotychczasowym sposobie zagospodarowania i użytkowania przede wszystkim w zasięgu terenów zlokalizowanych w jego centralnej i północno-wschodniej części. Zgodnie z brzmieniem zapisów projektu planu, na terenach tych zrealizowana ma zostać zabudowa produkcyjno-magazynowa i usługowa, nawiązująca funkcją i gabarytami do zabudowy istniejącej (obiekty firmy Plastwil). Dla obsługi projektowanej zabudowy konieczne będzie zrealizowanie nowych elementów układu komunikacyjnego – głównie w oparciu o przebieg istniejących dróg (w tym dróg gruntowych), a także zrealizowanie nowych elementów sieci infrastruktury technicznej. Nie przewiduje się natomiast zmian w obrębie terenów zabudowy istniejącej.

³⁰ poza obszarem specjalnej ochrony ptaków „Nadnoteckie Łęgi”

³¹ zgodnie z przepisami odrębnymi oraz pozostałymi ustaleniami planu

³² którego granice wskazano na rysunku planu

³³ obejmującego swym zasięgiem cały obszar planu

Niewątpliwie najbardziej intensywnie i rozległe powierzchniowo niekorzystne oddziaływania na powierzchnię ziemi i warunki gruntowe wystąpią na skutek realizacji projektowanej zabudowy w obrębie niezabudowanych dotąd fragmentów terenu **3P/U** oraz terenu **1P/U** i **U**. Realizacja projektowanych inwestycji budowlanych w obrębie niezabudowanych dotąd powierzchni, niewątpliwie związana będzie z koniecznością dokonania wykopów, przemieszczenia znacznych ilości mas ziemnych, wprowadzenia do profilu glebowego elementów konstrukcyjnych projektowanych obiektów, a także zastosowania różnorodnych materiałów, wpływających na zmianę dotychczasowych właściwości podłoża (w tym jego przepuszczalność i stateczność). Negatywnym zjawiskiem, jakie nastąpi w konsekwencji zwiększenia powierzchni zabudowy, będzie również trwałe uszczelnienie powierzchni ziemi oraz usunięcie wierzchniej warstwy gleby w obrębie powierzchni przeznaczonych bezpośrednio pod lokalizację budynków.

Z uwagi na intensywnie użytkowanie na etapie prowadzenia prac budowlanych, niekorzystne oddziaływania na powierzchnię i warunki gruntowe wystąpią najprawdopodobniej również poza powierzchniami przeznaczonymi bezpośrednio pod lokalizację nowych budynków. Składowanie materiałów budowlanych oraz wykorzystywanie części terenów na potrzeby zapewnienia dojazdu pojazdów transportujących sprzęt i maszyny budowlane, może doprowadzić do zniszczenia wierzchniej warstwy gleby oraz nadmiernego utwardzenia i uszczelnienia terenu, skutkującego z kolei zaburzeniem obiegu materii i przepływu wody w profilu glebowym. Prognozuje się natomiast, że zjawiska te – z uwagi na ograniczony czas trwania prac budowlanych oraz odwracalny charakter – nie będą miały długofalowego wpływu na kształtowanie powierzchni ziemi i warunków gruntowych.

Negatywne skutki w odniesieniu do powierzchni ziemi i warunków gruntowych będzie za sobą niosła również realizacja dróg, zapewniających właściwą obsługę nowo powstających terenów zabudowanych. Przy realizacji inwestycji drogowych konieczne jest m.in. dokonanie głębokich wykopów, przemieszczenie znacznych ilości mas ziemnych, wprowadzenie materiałów i elementów wpływających na zmianę ich dotychczasowych właściwości (kruszywa naturalne itd.), zniwelowanie różnic w terenie oraz trwałe uszczelnienie powierzchni ziemi w przypadku zastosowania warstw bitumicznych. Działania te skutkują trwałym usunięciem wierzchniej warstwy gleby, przemieszaniem warstw, zmianą właściwości fizycznych, chemicznych i biologicznych w obrębie profilu glebowego, zakłóceniem przepływu wody i obiegu materii, a także ograniczeniem możliwości infiltracji wód opadowych i roztopowych. Zakłada się, że w największym stopniu niekorzystne oddziaływania towarzyszyć będą realizacji dróg **1KDW** i **3KDW** – w przypadku realizacji dróg o nawierzchni trwale uszczelnionej. Z uwagi na stopień dotychczasowego przekształcenia powierzchni ziemi i warunków gruntowych, nie przewiduje się wystąpienia znacząco negatywnych oddziaływań w zasięgu ul. Wierzbowej (**KD-L**).

Zmiany w ukształtowaniu terenu oraz właściwościach fizycznych i chemicznych podłoża wystąpią także na skutek przeprowadzenia robót budowlanych w zakresie lokalizacji sieci infrastruktury technicznej. Na skutek realizacji inwestycji w tym zakresie, może dojść do przekształcenia powierzchni ziemi o charakterze lokalnym i czasowym, wynikającym z konieczności wykonania wykopów, a także przemieszczenia lub wprowadzania nowych elementów sieci infrastruktury. Należy jednak zaznaczyć, że realizacja elementów sieci infrastruktury technicznej najprawdopodobniej odbywać się będzie równocześnie z realizacją projektowanych elementów układu komunikacyjnego, w granicach tych samych powierzchni (układanie elementów infrastruktury technicznej w granicach pasa drogowego).

Negatywne oddziaływania na powierzchnię i warunki gruntowe mogą wystąpić również w konsekwencji wzrostu generowanych na obszarze opracowania odpadów (w obrębie projektowanej zabudowy produkcyjno-magazynowej i usługowej). W przypadku braku zastosowania odpowiednich rozwiązań

istnieje zatem potencjalne ryzyko pojawienia się niekorzystnych oddziaływań, wynikających z niewłaściwego gospodarowania odpadami.

Uwzględniając charakter oraz intensywność zjawisk, jakie pojawią się w konsekwencji realizacji nowej zabudowy wraz z towarzyszącym jej elementami układu komunikacyjnego oraz infrastrukturą techniczną na terenach dotąd niezabudowanych, konieczne było wprowadzenie do projektu mpzp ustaleń ograniczających skalę oraz intensywność prognozowanych, negatywnych oddziaływań na kształtowanie powierzchni ziemi i lokalnych warunków gruntowych.

W celu ograniczenia skali występowania negatywnych oddziaływań na ukształtowanie powierzchni ziemi i warunki gruntowe, wynikających z realizacji umożliwionych zapisami projektu mpzp zamierzeń inwestycyjnych, do projektu planu wprowadzono zapisy określające w sposób szczegółowy intensywność zabudowy oraz jej maksymalną powierzchnię, która w przypadku terenów **P/U** wynosić może maksymalnie 50-60% powierzchni działki budowlanej, a w przypadku terenu **U** maksymalnie 35% powierzchni działki budowlanej. Dla terenów wskazanych pod zabudowę określona została równocześnie minimalna powierzchnia nowych wydzielanych działek budowlanych (dla terenu **U** nie mniejsza niż 2500 m², dla terenów **2-3P/U** nie mniejsza niż 5000 m²)³⁴ oraz minimalny udział terenu biologicznie czynnego, wynoszący nie mniej niż 10% powierzchni działki na terenach **1-2P/U**, 20% na terenie **3P/U** oraz 30% na terenie **U**. Ze względu na specyfikę projektowanej zabudowy, wyznaczony w projekcie mpzp minimalny udział powierzchni biologicznie czynnej jest niewielki, jednakże jego ustalenie zapobiegnie możliwości całkowitego uszczelnienia powierzchni ziemi w granicach poszczególnych działek budowlanych (szczególnie na terenach **P/U**). Najwyższy procentowy udział terenu biologicznie czynnego (nie mniej niż 50%) określono dla terenu **MN/U**, dla którego ustala się zagospodarowanie w nawiązaniu do zagospodarowania przyległych działek budowlanych³⁵.

Zakłada się, że realizacja powyższych zapisów – w połączeniu z respektowaniem zapisu ustalającego zagospodarowanie zielenią wszystkich nieutwardzonych fragmentów terenów – pozwoli zapobiec lokalizacji zbyt intensywnej zabudowy, nie uwzględniającej konieczności pozostawienia na działce budowlanej nieuszczelnionych powierzchni, zapewniających infiltrację wód opadowych i roztopowych oraz umożliwiających kształtowanie zieleni towarzyszącej projektowanej zabudowie. Należy podkreślić, że na rysunku projektu mpzp w sposób jednoznaczny wskazano także przebieg nieprzekraczalnych linii zabudowy, ograniczając tym samym możliwość dowolnej lokalizacji projektowanej zabudowy.

Należy podkreślić, że w projekcie mpzp znalazł się także zapis odnoszący się bezpośrednio do sposobu prowadzenia gospodarki odpadami na obszarze opracowania, zgodnie z którym ustala się gromadzenie odpadów w miejscach ich powstawania oraz ich dalsze zagospodarowanie zgodnie z przepisami o odpadach. Jego respektowanie pozwoli zapobiec możliwości wystąpienia istotnych, niekorzystnych oddziaływań, wynikających z prowadzenia gospodarki odpadami w sposób niewłaściwy, nie uwzględniający konieczności ochrony środowiska przed zanieczyszczeniem.

Reasumując, realizacja ustaleń projektu mpzp w rejonie ulicy Wierzbowej w Ujściu niewątpliwie przyczyni się do wystąpienia znaczących oddziaływań na kształtowanie powierzchni i warunków gruntowych, wynikających z możliwości realizacji w zasięgu części terenów nowej zabudowy o znacznej powierzchni, towarzyszących jej elementów układu komunikacyjnego oraz sieci infrastruktury technicznej. Respektowanie ustaleń projektu mpzp pozwoli natomiast ograniczyć skalę niekorzystnych zjawisk w możliwie maksymalnym stopniu, zapewniając jednocześnie możliwość rozwoju zabudowy związanej z prowadzoną na tych terenach od wielu lat działalnością zakładu przetwórstwa tworzyw sztucznych Plastwil.

³⁴ z wyjątkiem wydzieleni geodezyjnych pod obiekty infrastruktury technicznej lub dojazd

³⁵ zlokalizowanych poza planem

9.2. ODDZIAŁYWANIE NA WODY POWIERZCHNIOWE I PODZIEMNE

Realizacja większości inwestycji, których lokalizacja została przewidziana na obszarze objętym granicami projektu mpzp, może stanowić przyczynę pojawienia się negatywnych oddziaływań w odniesieniu do lokalnych zasobów wód. Prowadzenie prac budowlanych, niezbędnych do zrealizowania projektowanej zabudowy, realizacji (lub przebudowy) szlaków komunikacyjnych, jak również budowy, rozbudowy czy modernizacji sieci infrastruktury technicznej, wymagać będzie ingerencji w powierzchnię ziemi i warunki gruntowe, a co za tym idzie, w sposób pośredni oddziaływać będzie również na kształtowanie lokalnych warunków wodnych. Zwiększenie udziału powierzchni zabudowanych³⁶ związane jest jednocześnie ze wzrostem udziału powierzchni trwale uszczelnionych (ograniczających możliwość infiltracji wód opadowych i roztopowych) oraz pojawieniem się obiektów, których funkcjonowanie związane jest z generowaniem ścieków. Ewentualne prowadzenie inwestycji budowlanych w sposób niewłaściwy (lub też ich nieodpowiednie zaprojektowanie) skutkować może zatem ograniczeniem zasilania zasobów wód powierzchniowych i podziemnych, a także ich zanieczyszczeniem na skutek niewłaściwego sposobu prowadzenia gospodarki wodno-ściekowej.

Aby zminimalizować lub wyeliminować ryzyko wspomnianych powyżej oddziaływań konieczne było wprowadzenie do projektu mpzp szczegółowych ustaleń m.in. w zakresie zasięgu terenów przeznaczonych pod zabudowę, sposobu prowadzenia gospodarki wodno-ściekowej, czy też możliwości trwałego uszczelnienia powierzchni w obrębie poszczególnych terenów. Wprowadzenie odpowiednich rozwiązań ograniczających skalę przekształceń w zakresie lokalnych warunków wodnych było niezwykle ważne przede wszystkim z uwagi na skalę projektowanych inwestycji budowlanych oraz lokalne uwarunkowania (płytkie zaleganie wód podziemnych, sąsiedztwo wód powierzchniowych).

Jak wspomniano we wcześniejszych rozdziałach, w granicach obszaru objętego projektem mpzp nie występują wody powierzchniowe, stąd też w projekcie nie zawarto zapisów odnoszących się bezpośrednio do wód powierzchniowych³⁷. Konieczne było natomiast uwzględnienie bezpośredniego sąsiedztwa obszaru projektu mpzp z przepływającą wzdłuż granicy południowej rzeką Noteć (częściowo również Gwda) – poprzez wskazanie na rysunku planu zasięgu granic obszaru szczególnego zagrożenia powodzią, na którym prawdopodobieństwo wystąpienia powodzi jest średnie i wynosi raz na 100 lat oraz obszaru, na którym prawdopodobieństwo wystąpienia powodzi jest wysokie i wynosi raz na 10 lat. Ponadto, na rysunku planu wskazano również zasięg obszaru narażonego na niebezpieczeństwo powodzi, na którym prawdopodobieństwo wystąpienia powodzi jest niskie i wynosi raz na 500 lat. W związku z położeniem części terenów w zasięgu obszarów szczególnego zagrożenia powodzią, projekt planu wymaga uwzględnienia w zagospodarowaniu terenów związanych z tym ograniczeń (w szczególności lokalizacji elementów zagospodarowania dopuszczonych w ustaleniach planu na tym obszarze, pod warunkiem, że nie utrudni to ochrony przed powodzią).

Analizując wpływ realizacji ustaleń projektu mpzp na wody powierzchniowe nie można natomiast zapomnieć o oddziaływaniach związanych ze sposobem zagospodarowania terenów w zasięgu poszczególnych zlewni. Realizacja opisanych w dalszej części ustaleń projektu planu, których celem jest zminimalizowanie niekorzystnych oddziaływań na wody podziemne, wpłynąć będzie na zmniejszenie skali negatywnych oddziaływań na wody powierzchniowe, wynikających ze zmian sposobu zagospodarowania i użytkowania części terenów położonych w zasięgu zlewni jednolitych części wód.

³⁶ w analizowanym przypadku realizacja nowej zabudowy przemysłowo-magazynowej i usługowej

³⁷ w projekcie mpzp uwzględniono natomiast przebieg rowu melioracyjnego, wskazanego na rysunku planu, ustalając jednocześnie jego uwzględnienie w zagospodarowaniu terenu **3P/U**

Zrealizowanie projektowanej zabudowy (w zasięgu terenu **1P/U**, **3P/U** oraz **U**) wraz z obsługującymi ją drogami i infrastrukturą, będzie wpływać niekorzystnie na kształtowanie lokalnych zasobów wód podziemnych przede wszystkim na skutek ograniczenia zdolności retencyjnej terenów oraz związanego z tym zmniejszenia stopnia zasilania wód podziemnych. Dla ograniczenia skali prognozowanych w tym zakresie zjawisk niezbędne będzie respektowanie zapisów projektu mpzp określających dla terenów wskazanych pod zabudowę maksymalną powierzchnię zabudowy działki budowlanej (**1-3P/U**, **U**) oraz minimalny udział terenu biologicznie czynnego, jaki musi zostać utrzymany w granicach działki budowlanej lub terenu³⁸. Takie rozwiązania pozwolą zapobiec sytuacji, w której na skutek całkowitego uszczelnienia powierzchni ziemi wystąpiłoby zjawisko drastycznego obniżenia poziomu występowania wód podziemnych, wynikającego z ograniczenia możliwości zasilania zasobów wód poprzez infiltrację wód opadowych i roztopowych.

Ograniczeniu skali zmian w zakresie zdolności retencyjnych obszaru sprzyjać będzie respektowanie zapisu ustalającego zagospodarowanie zielenią wszystkich nieutwardzonych fragmentów terenu oraz dopuszczającego lokalizację³⁹ na terenie **R** zbiorników retencyjnych na wody opadowe. Zwiększenia zdolności retencyjnej części terenów należy spodziewać się także w przypadku dopuszczonego zapisami projektu mpzp zalesienia gruntów ornych w zasięgu terenu **R**. Tego rodzaju rozwiązania należy ocenić pozytywnie zarówno ze względu na zwiększanie zdolności retencyjnej terenów, ochronę powierzchni ziemi (grunty orne są znacznie bardziej narażone na erozję), jak i kształtowanie lokalnych warunków siedliskowych i bioróżnorodności.

Jak już wcześniej wspomniano, realizacja nowych inwestycji budowlanych będzie za sobą niosła również ryzyko pojawienia się nowych źródeł zanieczyszczeń (funkcjonowanie zabudowy związane jest z generowaniem różnego rodzaju ścieków). Wśród najważniejszych zapisów projektu planu, których realizacja ma ograniczyć ryzyko wystąpienia znacząco negatywnych oddziaływań na kształtowanie jakości lokalnych zasobów wód podziemnych, wskazać należy zatem szereg ustaleń odnoszących się do sposobu prowadzenia gospodarki ściekowej na obszarze opracowania. Dla wszystkich terenów zlokalizowanych w granicach obszaru opracowania ustala się odprowadzenie ścieków przemysłowych lub bytowych do sieci kanalizacji sanitarnej oraz zakazuje się lokalizacji indywidualnych oczyszczalni ścieków. Ponadto, ustala się także obowiązek wstępnego oczyszczenia ścieków przemysłowych przed wprowadzeniem ich do kanalizacji sanitarnej, do stopnia odpowiadającego wymogom określonym w przepisach odrębnych⁴⁰. Odprowadzanie ścieków do sieci kanalizacji zniweluje zagrożenia związane z ewentualnym przedostawaniem się substancji niebezpiecznych do gruntu (a w konsekwencji do wód gruntowych) na skutek niewłaściwego sposobu gromadzenia i odprowadzania ścieków, generowanych w obrębie zabudowy.

Dla sprawnego prowadzenia gospodarki wodno-ściekowej niezwykle istotne będzie również respektowanie zapisów ustalających powiązanie planowanych sieci infrastruktury technicznej z układem zewnętrznym oraz zapewnienie dostępu do sieci⁴¹, jak również dopuszczenie robót budowlanych w zakresie sieci infrastruktury technicznej. W projekcie planu wyznaczono jednocześnie niewielki teren **K** (infrastruktury technicznej – kanalizacji), dla którego ustalono lokalizację przepompowni ścieków oraz dopuszczono lokalizację sieci infrastruktury technicznej.

Ochronie lokalnych zasobów wód służyć będzie także realizacja zapisu ustalającego zaopatrzenie w wodę pitną z sieci wodociągowej, co wyeliminuje ryzyko niekontrolowanej eksploatacji zasobów wód na skutek ewentualnego funkcjonowania indywidualnych ujęć

³⁸ parametr ten został określony dla terenów **P/U**, **U**, **MN/U**, **E** oraz **K**

³⁹ poza obszarem specjalnej ochrony ptaków Natura 2000 „Nadnoteckie łągi”

⁴⁰ m.in. w rozporządzeniu Ministra Budownictwa z dnia 14 lipca 2016 r. w sprawie sposobu realizacji obowiązków dostawców ścieków przemysłowych oraz warunków wprowadzania ścieków do urządzeń kanalizacyjnych

⁴¹ zgodnie z przepisami odrębnymi

wody. Zgodnie z brzmieniem zapisów projektu mpzp ustala się jednocześnie ochronę i zagospodarowanie GZWP nr 127 „Subzbiornik Złotów-Piła-Strzelce Krajeńskie” oraz GZWP nr 138 „Pradolina Toruń-Eberswalde”, w granicach których położony jest cały obszar objęty planem, zgodnie z przepisami odrębnymi oraz pozostałymi ustaleniami planu.

Podsumowując, przewiduje się, że realizacja przewidzianych w omawianym projekcie mpzp inwestycji budowlanych i komunikacyjnych przyczyni się do wystąpienia niekorzystnych oddziaływań w odniesieniu do lokalnych zasobów wód, niemniej, pełne i docelowe przestrzeganie ustaleń określających sposób zagospodarowania poszczególnych terenów oraz zasady prowadzenia gospodarki wodno-ściekowej, przy równoczesnym przestrzeganiu obowiązujących przepisów prawa i zastosowaniu najlepszych dostępnych praktyk, pozwoli na zminimalizowanie niekorzystnych oddziaływań w możliwie maksymalnym stopniu.

9.3. ODDZIAŁYWANIE NA ZASOBY NATURALNE

Jak wspomniano w pierwszej części prognozy, w granicach przedmiotowego obszaru nie stwierdzono występowania dokumentowanych złóż zasobów naturalnych, stąd też nie przewiduje się wystąpienia jakichkolwiek, negatywnych oddziaływań w tym zakresie, wynikających z realizacji ustaleń projektu mpzp w rejonie ulicy Wierzbowej w Ujściu.

9.4. ODDZIAŁYWANIE NA RÓŻNORODNOŚĆ BIOLOGICZNĄ

Znaczące zmiany w lokalnej różnorodności biologicznej związane są zazwyczaj z wprowadzeniem dużych zmian w dotychczasowym sposobie zagospodarowania i użytkowania terenów, prowadzących do bezpośredniego zniszczenia powierzchni siedlisk lub też drastycznych zmian lokalnych warunków siedliskowych. W przypadku analizowanego obszaru istotne zmiany w dotychczasowym sposobie zagospodarowania i użytkowania części terenów związane będą z realizacją projektowanej zabudowy oraz towarzyszących jej elementów zagospodarowania w obrębie powierzchni dotąd niezabudowanych, porośniętych spontanicznie pojawiającą się roślinnością (część terenu **3P/U** oraz teren **1P/U** i **U**). Działania te niewątpliwie będą skutkować wystąpieniem zmian w zakresie lokalnej różnorodności biologicznej, kształtowanej m.in. dzięki obecności roślinności wysokiej. Należy natomiast podkreślić, że w granicach tych terenów nie stwierdzono występowania siedlisk o wyjątkowych walorach przyrodniczych, czy też siedlisk podlegających ochronie prawnej. Większych zmian w zagospodarowaniu i użytkowaniu nie przewiduje się w odniesieniu do terenów zabudowy istniejącej (w zasięgu terenów **P/U**) oraz istniejącej ul. Wierzbowej (teren **KD-L**), stąd też w ich granicach nie przewiduje się wystąpienia niekorzystnych oddziaływań w zakresie lokalnej bioróżnorodności.

W związku z realizacją projektowanych inwestycji budowlanych i komunikacyjnych (we wspomnianych powyżej przypadkach) przewiduje się wystąpienie lokalnego zmniejszenia różnorodności biologicznej na skutek usunięcia pokrywy roślinnej, zniszczenia wierzchniej warstwy gleby oraz trwałego uszczelnienia części powierzchni, przeznaczonych bezpośrednio pod lokalizację budynków oraz towarzyszących im obiektów. Oddziaływania o podobnej charakterystyce wystąpić mogą również w trakcie wykonywania prac budowlanych, prowadzonych na etapie realizacji poszczególnych inwestycji. Lokalnych zmian spodziewać się można również w przypadku aktualnie niezagospodarowanych terenów, przeznaczonych pod realizację nowych elementów układu komunikacyjnego (tereny dróg **KDW**) oraz budowę elementów sieci infrastruktury technicznej.

Prognozuje się, iż w miejscu części powierzchni porośniętych dotychczas przez spontanicznie pojawiającą się roślinność, pojawią się zbiorowiska typowe dla terenów antropogenicznie przekształconych, towarzyszących zabudowie o specyficznej charakterystyce. Najprawdopodobniej na terenach tych pojawi się roślinność nasadzana w sąsiedztwie projektowanych budynków w celu podniesienia walorów

estetycznych – kształtowana w znacznej mierze przy zastosowaniu roślinności ozdobnej o niewielkiej różnorodności gatunkowej. Prognozuje się jednocześnie, iż wraz ze wzrostem stopnia zainwestowania, z terenów tych ustępować będą gatunki typowe dla terenów nieużytkowanych, a w ich miejsce pojawią się gatunki zwierząt związane z obecnością terenów silnie antropogenicznie przekształconych. Ze względu na specyfikę występujących tu dotychczas gatunków, ich zdolność do adaptacji w różnych warunkach siedliskowych oraz liczną obecność na terenach sąsiednich, nie należy natomiast zakładać całkowitego ich ustąpienia w przypadku pełnej realizacji inwestycji przewidzianych zapisami projektu planu.

Dla ograniczenia skali prognozowanych, niekorzystnych oddziaływań na lokalną bioróżnorodność, jakie wystąpią na skutek realizacji ustaleń projektu mpzp, konieczne było wprowadzenie rozwiązań zapewniających utrzymanie powierzchni zapewniających odpowiednie warunki siedliskowe dla pospolitych przedstawicieli flory i fauny. Wskazać tu należy zapisy uniemożliwiające całkowite zabudowanie poszczególnych działek budowlanych (ograniczenie maksymalnej powierzchni zabudowy terenów **P/U** do 50 lub 60%, a terenu **U** do 35% powierzchni działki budowlanej) oraz określenie minimalnego udziału terenu biologicznie czynnego, jaki musi zostać zachowany w granicach działki budowlanej (od 10 do 30%). Ponadto, zgodnie z zapisami projektu, dla wszystkich terenów położonych w granicach obszaru opracowania, ustalono zagospodarowanie zielenią wszystkich nieutwardzonych fragmentów terenów. Przestrzeganie tych zapisów zapobiegnie drastycznemu uszczupleniu powierzchni dostępnych dla pospolitych gatunków roślin oraz zwierząt na terenach przeznaczonych pod lokalizację nowych inwestycji.

Korzystny wpływ na kształtowanie lokalnej bioróżnorodności będzie miało natomiast ustalenie zachowania istniejącego sposobu zagospodarowania znacznego powierzchniowo terenu **R** (terenu rolniczego). Rozwiązania przewidziane dla tego terenu, dopuszczające lokalizację urządzeń melioracji wodnych oraz zbiorników retencyjnych na wodę – poza obszarem specjalnej ochrony ptaków Natura 2000 „Nadnoteckie Łęgi” – będą miały neutralny lub niekiedy korzystny wpływ na lokalną różnorodność biologiczną. W przypadku dopuszczonego zapisami projektu planu zalesienia terenu **R** prognozuje się wystąpienie zmian w zakresie lokalnej bioróżnorodności, związanych z pojawieniem się siedlisk leśnych (zwiększających jednocześnie zróżnicowanie występujących tu dotychczas siedlisk).

Reasumując, nie przewiduje się wystąpienia znaczących, negatywnych oddziaływań na kształtowanie lokalnej różnorodności biologicznej, wynikających z realizacji ustaleń projektu planu. Lokalizacja nowych, znacznych powierzchniowo inwestycji, ingerujących w sposób istotny w przestrzeń, doprowadzi niewątpliwie do uszczuplenia powierzchni dostępnych dla roślin i zwierząt siedlisk, niemniej, nie powinna wpłynąć w sposób drastyczny na kształtowanie różnorodności gatunkowej tutejszej flory i fauny. Warunkiem wyeliminowania możliwości zaistnienia oddziaływań o znacząco negatywnym charakterze będzie natomiast restrykcyjne przestrzeganie ustaleń przedmiotowego projektu mpzp oraz respektowanie obowiązujących przepisów prawa.

9.5. ODDZIAŁYWANIE NA SZATĘ ROŚLINNĄ

Przewidywane negatywne oddziaływania na kształtowanie lokalnej szaty roślinnej pojawią się na analizowanym obszarze w konsekwencji wprowadzenia zabudowy o znacznej kubaturze oraz specyficznej charakterystyce na tereny niezabudowane, porośnięte obecnie roślinnością (część terenu **3P/U**, teren **U** i **1P/U**). Oddziaływania te związane będą przede wszystkim z usunięciem roślinności z powierzchni przeznaczonych bezpośrednio pod lokalizację budynków, a także jej zniszczeniem na terenach wykorzystywanych na etapie realizacji inwestycji (składowanie materiałów budowlanych itd.). Długofalowe oddziaływania o niekorzystnym charakterze związane będą natomiast z ograniczeniem powierzchni potencjalnie dostępnych dla roślinności, wynikającym z trwałego uszczelnienia

znaczących powierzchni oraz ewentualną koniecznością usunięcia roślinności wysokiej, kolidującej z projektowaną zabudową i infrastrukturą techniczną.

Prognozuje się, że skala niekorzystnych oddziaływań na kształtowanie lokalnej szaty roślinnej w przypadku inwestycji komunikacyjnych i infrastrukturalnych będzie znacznie mniejsza (szczególnie w przypadku terenów częściowo przekształconych). Zmian w zakresie istniejącej szaty roślinnej nie przewiduje się natomiast w zasięgu terenu **MN/U**⁴² oraz terenu **R** – w przypadku zachowania istniejącego zagospodarowania.

Analizując potencjalny wpływ realizacji ustaleń projektu mpzp na kształtowanie lokalnej szaty roślinnej, należy natomiast zwrócić uwagę, iż w granicach obszaru projektu planu nie stwierdzono występowania zbiorowisk o szczególnych walorach przyrodniczych, rzadkich w skali regionu i kraju, jak również podlegających ochronie prawnej. Na terenach tych występują przede wszystkim zbiorowiska roślinne związane z terenami nieużytkowanymi oraz rolniczymi, charakteryzujące się dość niewielkim zróżnicowaniem gatunkowym. Przyjmuje się, że roślinność usunięta na skutek prowadzenia prac przy realizacji poszczególnych inwestycji (na terenach **P/U** i **U**), zastąpiona zostanie najprawdopodobniej roślinnością obejmującą gatunki wprowadzane przede wszystkim ze względu na ich wysokie walory estetyczne.

Z uwagi na opisane powyżej niekorzystne zjawiska, jakie wystąpią na skutek lokalizacji projektowanej zabudowy na terenach **1P/U**, **3P/U** i **U**, do projektu mpzp wprowadzono szereg zapisów, których przestrzeganie ma wpłynąć na ograniczenie skali negatywnych oddziaływań na lokalną szatę roślinną, jakie wystąpią w konsekwencji realizacji nowych inwestycji budowlanych.

Aby zapobiec całkowitemu wyeliminowaniu powierzchni dostępnych dla roślin w granicach wskazanych pod zabudowę terenów **U/P** i **U**, wprowadzono zapisy określające maksymalną powierzchnię zabudowy, a także minimalny udział terenu biologicznie czynnego, jaki musi zostać zachowany w granicach działki budowlanej. Realizacja powyższych ustaleń, w połączeniu z egzekwowaniem zapisu ustalającego wymóg zagospodarowania zielenią wszystkich nieutwardzonych fragmentów terenów (wprowadzonego dla wszystkich terenów położonych w granicach projektu mpzp), przyczyni się do wykształcenia niewielkich enklaw zieleni, kształtowanych przede wszystkim z udziałem pospolicie nasadzanych roślin ozdobnych (poprawiających walory estetyczne projektowanej zabudowy). Zakłada się, że w zasięgu nieutwardzonych powierzchni pojawić się może występująca tu dotychczas roślinność ruderalna, niemniej, powierzchnie jakie zostaną przez nią zasiedlone, będą znacznie mniejsze niż w chwili obecnej.

Korzystny wpływ na kształtowanie szaty roślinnej w granicach analizowanego obszaru będzie miało ewentualne zalesienie terenu **R**, które w sposób istotny wpłynie na zwiększenie udziału powierzchni porośniętych zielenią wysoką., oddziałując tym samym w sposób korzystny na kształtowanie lokalnych warunków przyrodniczych.

Reasumując, realizacja ustaleń omawianego w prognozie mpzp w odniesieniu do części terenów zlokalizowanych na jego obszarze, związana będzie niewątpliwie z wystąpieniem istotnych, negatywnych oddziaływań na kształtowanie lokalnej szaty roślinnej. Należy natomiast zauważyć, iż działania te nie doprowadzą do drastycznych zmian w różnorodności gatunkowej tutejszej roślinności, a w wyniku realizacji ustaleń projektu mpzp zniszczeniu nie ulegną żadne zbiorowiska podlegające ochronie, czy też rzadkie w skali regionu i kraju.

⁴²projekt ustala zagospodarowanie tego terenu w nawiązaniu do zagospodarowania przyległych działek budowlanych zlokalizowanych poza planem oraz nie mniej niż 80% udział terenu biologicznie czynnego

9.6. ODDZIAŁYWANIE NA ZWIERZĘTA

Projekt mpzp w rejonie ulicy Wierzbowej w Ujściu przewiduje możliwość realizacji inwestycji, które z uwagi na skalę oraz zasięg oddziaływania, mogą w sposób istotny wpływać na przedstawicieli lokalnej fauny.

Realizacja znacznej części ustaleń projektu mpzp związana będzie z występowaniem negatywnych oddziaływań na zwierzęta o zróżnicowanym zasięgu i natężeniu. Pojawiają się one głównie na skutek ograniczenia dostępnej dla zwierząt powierzchni życiowej – w wyniku trwałego uszczelnienia powierzchni ziemi, a także czasowego ograniczenia powierzchni dostępnych dla zwierząt na skutek prowadzenia robót budowlanych w zakresie realizacji poszczególnych inwestycji (okresowe i ograniczone przestrzennie zjawisko zniszczenia pokrywy roślinnej i wierzchniej warstwy gleby). Ograniczenie powierzchni porośniętych dotychczas roślinnością wpływać będzie jednocześnie na ograniczenie dostępności do bazy pokarmowej oraz stopniowe wycofywanie się z tych terenów zwierząt typowych dla otwartych terenów użytkowanych rolniczo (zlokalizowanych w bezpośrednim sąsiedztwie), pojawiających się w zachodniej części analizowanego obszaru. W konsekwencji realizacji przewidzianych w projekcie planu inwestycji przewiduje się natomiast zwiększanie obecności gatunków związanych z terenami silnie antropogenicznie przekształconymi (odpornych na niekorzystne czynniki siedliskowe, przystosowanych do zmieniającej się bazy pokarmowej).

Czasowe zmniejszenie różnorodności przedstawicieli tutejszej fauny może nastąpić w związku ze wzrostem natężenia hałasu, generowanego na skutek pracy maszyn budowlanych oraz transportu materiałów budowlanych za pomocą ciężkich pojazdów. Na długofalowe ograniczenie lokalnej różnorodności gatunkowej może wpłynąć pojawienie się barier przestrzennych (projektowana zabudowa o znacznej kubaturze, drogi), utrudniających migrację mniejszych gatunków zwierząt.

Docelowa zmiana sposobu zagospodarowania i użytkowania znacznej części terenów (**1P/U**, **3P/U**, **U**) wymagała wprowadzenia takich rozwiązań, których realizacja pozwoli na zmniejszenie skali negatywnych oddziaływań na kształtowanie różnorodności i liczebności lokalnej fauny. Rozwiązaniem wpływającym na zminimalizowanie zasięgu negatywnych oddziaływań w odniesieniu do występujących tu pospolitych gatunków zwierząt – poprzez utrzymanie dostępnych dla nich powierzchni – jest określenie dla wszystkich terenów przeznaczonych pod zabudowę minimalnego udziału terenu biologicznie czynnego, jaki musi zostać zachowany w obrębie poszczególnych działek budowlanych, jak również ustalenie zagospodarowania roślinnością wszystkich nieutwardzonych fragmentów terenów (w odniesieniu do całego obszaru projektu planu). Respektowanie wspomnianych ustaleń zapobiegnie możliwości trwałego uszczelnienia wszystkich powierzchni dostępnych dotychczas dla zwierząt, zapewniając konieczność zachowania lub wytworzenia niewielkich enklaw zieleni, stanowiących miejsca żerowania, czy też bytowania pospolitych gatunków zwierząt, przystosowanych do życia w bezpośrednim sąsiedztwie terenów intensywnie użytkowanych przez człowieka.

Na kształtowanie różnorodności gatunkowej występujących na obszarze opracowania zwierząt w sposób pozytywny wpłynąć może realizacja zapisów dopuszczających zalesienie terenu **R** – dla którego projekt mpzp zasadniczo ustala zachowanie istniejącego sposobu zagospodarowania. Zalesienie tego terenu doprowadzi w konsekwencji do pojawienia się w granicach obszaru opracowania siedlisk przyrodniczych stanowiących atrakcyjne miejsca dla szeregu gatunków zwierząt. Ponadto, na utrzymanie korzystnych warunków siedliskowych w zasięgu części terenu **R** wpływać będzie respektowanie zapisu ustalającego ochronę i zagospodarowanie obszaru specjalnej ochrony ptaków Natura 2000 „Nadnoteckie łągi” – zgodnie z przepisami odrębnymi oraz pozostałymi ustaleniami planu.

Podsumowując, realizacja znacznej części ustaleń projektu mpzp związana będzie z wystąpieniem niekorzystnych oddziaływań na przedstawicieli tutejszej fauny,

niemniej, respektowanie wszystkich ustaleń dotyczących sposobu zagospodarowania poszczególnych terenów powoli ograniczy skalę tych zjawisk.

9.7. ODDZIAŁYWANIE NA LUDZI

Analizowany projekt mpzp nie wyznacza w jego granicach terenów przeznaczonych pod lokalizację zabudowy związanej ze statym przebywaniem ludzi. Większość terenów została wskazana jako tereny obiektów produkcyjnych, składów i magazynów lub zabudowy usługowej (**1-2P/U**) i zabudowy usługowej (**U**). W projekcie wyznaczono niewielki teren zabudowy mieszkaniowej jednorodzinnej lub usługowej **MN/U**, w obrębie którego nie przewiduje się jednak możliwości lokalizacji jakiegokolwiek zabudowy⁴³. Docelowa funkcja przedmiotowych terenów wyklucza zatem możliwość niekorzystnego wpływu na mieszkańców obszaru opracowania. Tereny o funkcji mieszkaniowej zlokalizowane są natomiast w bezpośrednim sąsiedztwie granic analizowanego obszaru, niemniej nie przewiduje się występowania znacząco negatywnych oddziaływań na ludzi, wynikających z realizacji ustaleń projektu mpzp w rejonie ulicy Wierzbowej w Ujściu.

Niekorzystne oddziaływania na ludzi (głównie pracowników firm oraz osoby przebywające czasowo na tych terenach) związane będą ze zjawiskami występującymi przede wszystkim na etapie realizacji poszczególnych inwestycji, obejmującymi m.in. czasowy i lokalny wzrost zapylenia (na skutek wykonywania prac ziemnych i budowlanych) oraz wzrost hałasu (związany z pracą sprzętu budowlanego oraz zwiększeniem natężenia ruchu pojazdów na terenach inwestycyjnych). Należy jednak zauważyć, że zjawiska te będą miały charakter tymczasowy i odwracalny, a ich zasięg – w większości przypadków – ograniczał się będzie do pojedynczych działek budowlanych i ich najbliższego sąsiedztwa (przewiduje się, iż rozwój zabudowy będzie następował stopniowo). Po zakończeniu realizacji poszczególnych inwestycji oddziaływania te ustaną i nie będą przyczyną pojawiania się dyskomfortu w odczuciu użytkowników analizowanego obszaru.

W kontekście ograniczenia ewentualnych oddziaływań na ludzi wśród najważniejszych ustaleń omawianego projektu mpzp wskazać należy zatem brak wyznaczenia jakichkolwiek terenów przeznaczonych pod lokalizację zabudowy mieszkaniowej⁴⁴, jak również wprowadzenie dla całego obszaru opracowania zakazu lokalizacji zabudowy usługowej o funkcji, dla których zdefiniowane zostały dopuszczalne poziomy hałasu w środowisku⁴⁵ – szkół, przedszkoli, żłobków, domów opieki społecznej lub szpitali. Działania te wykluczą możliwość lokalizacji w obszarze opracowania funkcji wzajemnie ze sobą kolidujących (np. zabudowa mieszkaniowa i obiekty produkcyjne), jak również zabudowy, w odniesieniu do której wymagane jest dotrzymanie odpowiednich standardów środowiska. Należy jednocześnie podkreślić, że lokalizowanie obiektów produkcyjnych, składów i magazynów lub zabudowy usługowej na terenach pozostających w zasięgu oddziaływania hałasu samochodowego – część wyznaczonych w projekcie planu terenów **P/U** pozostaje w zasięgu oddziaływania hałasu samochodowego od DK11- ocenia się jako działanie prowadzące w sposób pośredni do ograniczenia zasięgu oddziaływania hałasu („maskująca” funkcja projektowanej zabudowy).

Dla zapewnienia odpowiedniej jakości życia oraz bezpieczeństwa mieszkańców terenów sąsiednich niezbędne było także podjęcie działań pozwalających na zachowanie i właściwą ochronę poszczególnych elementów środowiska. Działania te są niezwykle ważne z punktu widzenia ochrony zdrowia, gdyż rosnące zanieczyszczenie poszczególnych komponentów środowiska pogarsza warunki życia, a długotrwałe narażenie na działanie szkodliwych substancji może być czynnikiem wpływającym na wzrost zachorowań na skutek

⁴³ ustala się zagospodarowanie tego terenu w nawiązaniu do zagospodarowania przyległych działek budowlanych zlokalizowanych poza planem

⁴⁴ na terenie **MN/U** lokalizacja zabudowy mieszkaniowej nie jest możliwa

⁴⁵ zgodnie z przepisami odrębnymi

wywoływanych chorób. Ocenia się, że projekt planu w sposób właściwy reguluje kwestie związane z ochroną poszczególnych komponentów środowiska naturalnego, w tym z kształtowaniem jakości powietrza atmosferycznego, regulacją sposobu prowadzenia gospodarki wodno-ściekowej oraz kształtowaniem zieleni na obszarze projektu mpzp. Opis skutków, wynikających z realizacji ustaleń w zakresie wspomnianych powyżej zagadnień, został zawarty w poszczególnych rozdziałach niniejszej prognozy, dotyczących m.in. przewidywanego oddziaływania na powietrze atmosferyczne, wody powierzchniowe i podziemne, szatę roślinną oraz klimat akustyczny.

Należy jednocześnie nadmienić, że zaproponowane w projekcie planu rozwiązania dotyczące lokalizacji nowej zabudowy na terenach **1P/U**, **3P/U** i **U**, a także realizacji elementów sieci infrastruktury technicznej, mogą w pewnym stopniu wpłynąć korzystnie na poprawę jakości życia mieszkańców terenów sąsiednich (na obszarze całego miasta i gminy). Zrealizowanie nowych obiektów produkcyjnych, składów i magazynów lub zabudowy usługowej przyczyni się niewątpliwie do stworzenia nowych miejsc pracy, a rozwój sieci infrastruktury technicznej pozwoli na zwiększenie jej dostępności na terenach sąsiadujących z obszarem projektu mpzp.

9.8. ODDZIAŁYWANIE NA POWIETRZE ATMOSFERYCZNE

Analizowany projekt planu przewiduje wprowadzenie znaczących zmian w strukturze funkcjonalnej omawianego obszaru, w związku z powyższym prognozuje się, że realizacja zawartych w nim ustaleń może spowodować realizację na obszarze mpzp nowych źródeł emisji zanieczyszczeń gazowych i pyłowych do powietrza atmosferycznego, których funkcjonowanie może wpłynąć na kształtowanie lokalnej jakości powietrza atmosferycznego.

Nowe źródła emisji pojawiają się m.in. na skutek realizacji nowej zabudowy produkcyjno-magazynowej i usługowej (na terenach **P/U** i **U**). Źródłem emisji zanieczyszczeń do powietrza mogą być w tym przypadku instalacje grzewcze, jak również punktowe źródła emisji, związane z funkcjonowaniem obiektów produkcyjnych (m.in. emisja gazów i pyłów generowanych w obrębie linii produkcyjnych). Brak szczegółowych informacji dotyczących rodzaju i charakterystyki instalacji jakie będą źródłem emisji, informacji o przewidywanym składzie jakościowym i ilościowym emitowanych substancji, a także podstawowych parametrów emitorów, uniemożliwia – na obecnym etapie projektowania – określenie oddziaływania obiektów produkcyjnych na jakość powietrza atmosferycznego. Informacje te zostaną przedstawione w specjalistycznych opracowaniach, które będą podstawą do wydania stosownych pozwoleń na eksploatację poszczególnych instalacji (jeśli instalacje te będą wymagały ich uzyskania). Można natomiast założyć, że zasięg oddziaływania tych instalacji nie będzie powodował przekroczenia dopuszczalnych standardów jakości powietrza poza granicami działek, do których inwestorzy posiadają tytuł prawny.

Odnosząc się do możliwości wzrostu ilości zanieczyszczeń generowanych na skutek dostarczenia ciepła do projektowanej zabudowy należy zauważyć, że tereny położone w granicach obszaru projektu mpzp posiadają dostęp do sieci elektroenergetycznej i gazowej. Uwzględniając specyfikę projektowanej zabudowy można zatem założyć, że budynki zaopatrywane będą w ciepło za pomocą systemów grzewczych wykorzystujących energię elektryczną oraz gaz.

Nowymi, liniowymi źródłami emisji zanieczyszczeń będą projektowane drogi, zapewniające właściwą obsługę komunikacyjną realizowanej na przedmiotowym obszarze zabudowy. Drogi te stanowiąc będą źródła emisji zanieczyszczeń komunikacyjnych, powstających w wyniku spalania paliw w silnikach poruszających się pojazdów, obejmujących między innymi pyły, SO₂, NO_x, CO, C₆H₆, węglowodory aromatyczne czy węglowodory alifatyczne. Zakłada się natomiast, że emisja zanieczyszczeń generowanych w ciągu wspomnianych dróg nie będzie powodowała przekroczeń dopuszczalnych stężeń zanieczyszczeń poza granicami pasa drogowego.

Nieznaczny wzrost emisji zanieczyszczeń spodziewać się należy na etapie realizacji poszczególnych inwestycji, których realizacja została umożliwiona zgodnie z zapisami projektu planu. We wspomnianym przypadku źródłami emisji będą prace ziemne, których prowadzenie związane jest z generowaniem znacznych ilości pyłu oraz silniki spalinowe sprzętu budowlanego, wykorzystywanego podczas realizacji inwestycji. Prognozuje się natomiast, że ilość zanieczyszczeń generowanych przez maszyny budowlane nie będzie miała większego znaczenia w długofalowym kształtowaniu jakości powietrza atmosferycznego, głównie z uwagi na ograniczony czas prowadzenia robót budowlanych oraz niewielkie odległości unoszenia cząstek pyłowych.

Aby zminimalizować ryzyko znaczącego pogorszenia lokalnej jakości powietrza atmosferycznego, do projektu mpzp wprowadzono zapisy, których realizacja wykluczy możliwość realizacji obiektów czy też instalacji, których funkcjonowanie mogłoby w sposób znacząco negatywny wpływać na lokalne warunki aerasanitarnie. Mając na uwadze skalę możliwej do zrealizowania zabudowy, wśród najważniejszych zapisów w tym zakresie wskazać należy zapisy określające sposób zaopatrzenia w ciepło. Zgodnie z ich brzmieniem ustala się zaopatrzenie w ciepło z sieci ciepłowniczej lub gazowej, z dopuszczeniem indywidualnych systemów grzewczych – przy uwzględnieniu stosowania ograniczeń i zakazów w zakresie eksploatacji instalacji, w których następuje spalanie paliw dla celów grzewczych, z uwzględnieniem przepisów odrębnych⁴⁶. Analizowany projekt planu zapewnia jednocześnie możliwość odpowiedniego rozwoju sieci infrastruktury, dopuszczając prowadzenie robót budowlanych w zakresie sieci infrastruktury technicznej oraz jej powiązanie z układem zewnętrznym. Realizacja powyższych zapisów pozwoli na zminimalizowanie emisji zanieczyszczeń generowanych przez systemy grzewcze.

W kontekście określenia możliwych oddziaływań na kształtowanie lokalnej jakości powietrza atmosferycznego należy wspomnieć o korzystnym wpływie realizacji zapisów ustalających zagospodarowania zielenią wszystkich nieutwardzonych fragmentów terenów, a także określenie minimalnego udziału terenu biologicznie czynnego, jaki musi zostać zachowany w granicach działki budowlanej lub terenu (najwyższy w przypadku terenu **MN/U** – nie mniej niż 50%). Realizacja wspomnianych ustaleń będzie miała korzystny wpływ na kształtowanie lokalnej jakości powietrza atmosferycznego, gdyż obecność zieleni (a w szczególności zieleni wysokiej) sprzyja zmniejszeniu udziału CO₂ w powietrzu atmosferycznym oraz wpływa korzystnie na ograniczenie zasięgu przenoszenia zanieczyszczeń pyłowych.

W tym kontekście należy wspomnieć również o dopuszczeniu – zgodnie z zapisami projektu mpzp – zalesienia terenu **R**, zajmującego duże powierzchnie w zachodniej części analizowanego obszaru. Zalesienie terenu rolniczego może w przyszłości wpłynąć w sposób znacząco pozytywny na kształtowanie lokalnych warunków aerasanitarnych (m.in. poprzez ograniczenie przenoszenia zanieczyszczeń pyłowych, zwiększenie udziału O₃ i redukcja CO₂, poprawa warunków wilgotnościowych i termicznych).

Reasumując, realizacja ustaleń omawianego projektu mpzp związana będzie z pojawieniem się w granicach obszaru opracowania nowych źródeł emisji, jednakże z uwagi na ich charakter oraz przewidywane wielkości emisji zanieczyszczeń, nie przewiduje się wystąpienia istotnych negatywnych oddziaływań na kształtowanie jakości powietrza, skutkujących pojawieniem się przekroczeń dopuszczalnych stężeń zanieczyszczeń.

9.9. ODDZIAŁYWANIE NA KLIMAT AKUSTYCZNY

Realizacja ustaleń projektu miejscowego planu zagospodarowania przestrzennego, z uwagi na charakter zmian sposobu zagospodarowania analizowanego

⁴⁶m.in. z uwzględnieniem ustaleń Programu ochrony powietrza dla strefy wielkopolskiej przyjętego uchwałą Nr XXI/391/20 Sejmiku Województwa Wielkopolskiego z dnia 13 lipca 2020 r. (Dz. Urz. Woj. Wlkp. z 2020 r., poz. 5954)

obszaru, będzie wiązana się z lokalizacją nowych źródeł hałasu, których obecność najprawdopodobniej wpłynie na kształtowanie lokalnego klimatu akustycznego.

Wśród nowych źródeł hałasu, jakie mogą zostać zrealizowane zgodnie z zapisami projektu mpzp, wymienić należy przede wszystkim projektowane elementy lokalnego układu komunikacyjnego – zapewniające obsługę projektowanej zabudowy drogi wewnętrzne **1-3KDW**. Hałas generowany na skutek ruchu pojazdów w obrębie wspomnianych dróg będzie w pewnym stopniu wpływał na kształtowanie tutejszego klimatu akustycznego, jednakże zasięg jego oddziaływania będzie nieporównywalnie mniejszy od zasięgu oddziaływania hałasu samochodowego generowanego poza granicami przedmiotowego obszaru – w obrębie drogi krajowej nr 11 (ul. Piłska).

Nowym źródłem hałasu, jakie pojawi się w następstwie realizacji zapisów projektu mpzp, może być również sama zabudowa, która zrealizowana zostanie w granicach terenów **P/U** oraz **U**. Funkcjonowanie obiektów produkcyjnych, magazynów oraz zabudowy usługowej związane może być z pojawieniem się źródeł hałasu przemysłowego (funkcjonujące w obrębie poszczególnych obiektów instalacje), jak również hałasu związanego z ruchem kołowym, dostarczaniem materiałów, rozładunkiem dostaw itp.

Niekorzystne oddziaływania na lokalny klimat akustyczny mogą pojawić się także na etapie budowy poszczególnych inwestycji, których realizację dopuszcza projekt. Ich występowanie związane będzie przede wszystkim z koniecznością przeprowadzenia prac przy użyciu maszyn budowlanych, stanowiących źródło hałasu, jak również zintensyfikowaniem ruchu pojazdów ciężkich na potrzeby dostarczenia materiałów budowlanych. Oddziaływania te będą miały jednak charakter krótkotrwały i ograniczony przestrzennie, a ich wystąpienie nie wpłynie w sposób długofalowy na kształtowanie tutejszego klimatu akustycznego.

Analizując wpływ realizacji ustaleń projektu mpzp na kształtowanie klimatu akustycznego należy natomiast podkreślić, iż w jego granicach nie zostały wyznaczone jakiegokolwiek tereny wymagające ochrony akustycznej na mocy ustawy Prawo ochrony środowiska oraz rozporządzenia Ministra Środowiska, określającego standardy akustyczne w środowisku. W tym miejscu należy podkreślić, że w zasięgu niewielkiego terenu **MN/U**, który został wyznaczony w północno-wschodniej części obszaru projektu mpzp, nie przewiduje się możliwości lokalizacji jakiegokolwiek zabudowy (ustala się zagospodarowanie terenu w nawiązaniu do przyległych działek budowlanych⁴⁷).

Zabudowa w granicach terenów **P/U** – obiekty produkcyjne, składy i magazyny oraz zabudowa usługowa – nie podlega ochronie akustycznej na mocy obowiązujących obecnie przepisów. Ponadto, w celu wykluczenia możliwości lokalizacji zabudowy wymagającej ochrony akustycznej, do projektu planu wprowadzono zapisy zakazujące lokalizacji szkół, żłobków, przedszkoli, domów opieki społecznej lub szpitali, a więc zabudowy o funkcji, dla których zdefiniowane zostały dopuszczalne poziomy hałasu w środowisku.

Wprowadzone do projektu mpzp rozwiązania uznaje się za wystarczające i jednocześnie uwzględniające konieczność wprowadzania szczególnego sposobu zagospodarowania i użytkowania terenów położonych w zasięgu oddziaływania hałasu samochodowego, generowanego w ciągu drogi krajowej nr 11 (przebiegającej poza wschodnią granicą obszaru projektu mpzp).

9.10. ODDZIAŁYWANIE NA KLIMAT

Wśród najbardziej istotnych czynników, których pojawienie się stanowi przyczynę znaczących zmian lokalnych warunków klimatycznych, wymienia się przede wszystkim: zwiększanie zasięgu powierzchni trwale zabudowanych, drastyczne zmniejszanie udziału powierzchni biologicznie czynnej, zmniejszanie powierzchni zadrzewionych, zwiększanie liczby

⁴⁷ zlokalizowanych poza planem

źródeł (punktowych, liniowych i powierzchniowych) emisji zanieczyszczeń gazowych i pyłowych do powietrza, czy też umożliwienie stosowania w instalacjach grzewczych paliw o wysokich wskaźnikach spalania,.

Jak wspomniano we wcześniejszych rozdziałach prognozy, projekt mpzp w rejonie ulicy Wierzbowej w Ujściu zakłada realizację w obrębie części terenów nowej zabudowy oraz towarzyszących jej inwestycji w zakresie budowy sieci infrastruktury technicznej oraz dróg. Prognozuje się, że zrealizowanie obiektów o znacznej kubaturze, zmniejszenie udziału powierzchni biologicznie czynnej oraz zwiększenie powierzchni trwale uszczelnionych, spowoduje istotne pogorszenie dotychczasowych warunków przewietrzania oraz zmianę lokalnych warunków termicznych i wilgotnościowych – w granicach terenów przeznaczonych pod inwestycje. Realizacja nowych zamierzeń inwestycyjnych może być również związana z pojawieniem się nowych źródeł emisji zanieczyszczeń gazowych i pyłowych, których obecność wpływa na częstsze pojawianie się niektórych zjawisk meteorologicznych (częstsze występowanie opadów atmosferycznych i mgieł, zmniejszanie prędkości wiatru itd.).

Umożliwienie zmiany sposobu zagospodarowania i użytkowania terenów zlokalizowanych w granicach analizowanego obszaru wymagało zatem wprowadzenia do projektu mpzp zapisów pozwalających na ograniczenie skali negatywnych oddziaływań w zakresie lokalnych warunków mikroklimatycznych. Wśród najważniejszych zapisów projektu planu, których respektowanie będzie miało wpływ na ograniczenie skali niekorzystnych zmian, wskazać należy określenie maksymalnej powierzchni zabudowy działki budowlanej na terenach przeznaczonych pod zabudowę, a przede wszystkim określenie wymogu utrzymania minimalnych udziałów terenu biologicznie czynnego (w zależności od terenu od 5% w przypadku terenu **E** do 50% w przypadku terenu **MN/U**) w obrębie działki budowlanej lub terenu. Utrzymanie terenów biologicznie czynnych, przy jednoczesnym respektowaniu zapisu ustalającego zagospodarowanie zielenią wszystkich nieutwardzonych fragmentów terenów, pozwoli na zachowanie porośniętych zielenią powierzchni, których obecność sprzyja kształtowaniu korzystnych warunków termicznych i wilgotnościowych. Ponadto, utrzymanie odpowiedniego udziału zieleni, wpływać będzie korzystnie na zmniejszenie udziału zanieczyszczeń powietrza (w tym przede wszystkim CO₂) oraz ograniczenie rozprzestrzeniania się zanieczyszczeń pyłowych, stanowiących jądra kondensacji, których zwiększona obecność wpływa z kolei na pojawianie się w granicach miasta niekorzystnych zjawisk klimatycznych.

Wśród najważniejszych zapisów projektu mpzp, których respektowanie będzie miało wpływ na ograniczenie skali niekorzystnych zmian lokalnych warunków mikroklimatycznych, wskazać należy wyłączenie z zabudowy terenu rolniczego **R**, dla którego ustala się zachowanie istniejącego sposobu zagospodarowania. Utrzymanie niezabudowanych powierzchni zagospodarowanych zielenią będzie miało korzystny wpływ na utrzymanie warunków mikroklimatycznych i aerosanitarnych w zachodniej części omawianego obszaru. W przypadku dopuszczonego zapisami planu zalesienia gruntów ornych, lokalne warunki mikroklimatyczne ulegną istotnej zmianie, związanej z pojawieniem się znacznego obszaru zadrzewionego (zmniejszenie nasłonecznienia, zmniejszenie amplitudy temperatur, ograniczenie prędkości wiatru, zwiększenie wilgotności powietrza).

Wśród zapisów, których realizacja będzie wpływać długofalowo na ograniczenie zmian w zakresie kształtowania lokalnego klimatu, wymienić należy również ustalenia dotyczące sposobu zaopatrzenia w ciepło. Zgodnie z ich brzmieniem ustala się zaopatrzenie w ciepło z sieci ciepłowniczej lub gazowej, z dopuszczeniem stosowania indywidualnych systemów grzewczych. Ponadto, ustala stosowanie ograniczeń i zakazów w zakresie eksploatacji instalacji, w których następuje spalanie paliw dla celów grzewczych, z uwzględnieniem przepisów odrębnych. Respektowanie wspomnianych zapisów wpłynie w sposób bezpośredni na wyeliminowanie możliwości pojawienia się na obszarze projektu planu nowych źródeł emisji niskiej, których funkcjonowanie mogłoby skutkować wzrostem emisji zanieczyszczeń powietrza (szczególnie w zakresie emisji

pytów), a tym samym w sposób pośredni niekorzystnie oddziaływać negatywnie na kształtowanie lokalnego klimatu.

Reasumując, realizacja zapisów projektu mpzp w rejonie ulicy Wierzbowej w Ujściu skutkować będzie zmianą warunków mikroklimatycznych w obrębie części terenów, dla których wskazuje się możliwość realizacji projektowanej zabudowy (**1P/U**, **3P/U**, **U**). Należy jednak zauważyć, że do projektu mpzp wprowadzono szereg zapisów (m.in. w zakresie sposobu kształtowania zabudowy, sposobu zaopatrzenia w ciepło), których realizacja pozwoli na ograniczenie – w możliwie maksymalnym stopniu – niekorzystnych oddziaływań, będących skutkiem realizacji nowej zabudowy kubaturowej w obrębie części niezagospodarowanych dotąd terenów.

9.11. ODDZIAŁYWANIE NA KRAJOBRAZ

Analizując oddziaływanie na kształtowanie lokalnego krajobrazu nie można zapominać o położeniu całego obszaru objętego granicami projektu mpzp w zasięgu obszaru chronionego krajobrazu „Dolina Noteci”, powołanego w celu ochrony terenów o wyróżniającym się krajobrazie i zróżnicowanych ekosystemach. Jak wskazano w prognozie, w zasięgu analizowanego obszaru nie stwierdzono występowania terenów o wyjątkowych walorach przyrodniczych i krajobrazowych, niemniej, w projekcie mpzp ustalono ochronę i zagospodarowanie Obszaru Chronionego Krajobrazu „Dolina Noteci” zgodnie z przepisami odrębnymi oraz pozostałymi ustaleniami planu.

Omawiając wpływ realizacji ustaleń projektu mpzp na kształtowanie krajobrazu należy wskazać, że w przypadku terenów funkcjonującej obecnie zabudowy produkcyjno-magazynowej (Plastwil Sp. z o.o.), a także terenów istniejących dróg (ul. Wierzbowa), nie przewiduje się zmian w dotychczasowym sposobie zagospodarowania i użytkowania, skutkujących pojawieniem się nowych elementów krajobrazu. Projekt mpzp przewiduje natomiast możliwość zrealizowania nowych inwestycji budowlanych, komunikacyjnych i infrastrukturalnych, których skutkiem będzie przekształcenie przestrzeni w zasięgu części terenów dotąd niezabudowanych.

W konsekwencji pełnej i docelowej realizacji ustaleń projektu mpzp, na terenach zlokalizowanych w części centralnej pojawią się nowe obiekty produkcyjne lub zabudowa usługowa (tereny **P/U**), a w części północno-wschodniej towarzysząca jej zabudowa usługowa (teren **U**), wraz z niezbędnymi dla jej obsługi drogami oraz elementami sieci infrastruktury technicznej. Skutkiem realizacji ustaleń projektu planu będzie zatem pojawienie się obiektów o znacznej kubaturze i specyficznej formie w zasięgu powierzchni dotąd niezabudowanych, porośniętych spontanicznie rozwijającą się roślinnością. Należy natomiast podkreślić, że projektowana zabudowa będzie nawiązywać funkcją oraz parametrami do zabudowy istniejącej, stanowiącej jeden z najbardziej widocznych elementów zagospodarowania całego obszaru projektu mpzp. Z uwagi na skalę projektowanych inwestycji budowlanych, niezbędne było zatem wprowadzenie do projektu planu szeregu zapisów regulujących sposób kształtowania zabudowy w sposób uwzględniający konieczność wytworzenia spójnych i estetycznych przestrzeni.

Z punktu widzenia kształtowania lokalnego krajobrazu najbardziej istotne będzie respektowanie ustaleń określających maksymalną powierzchnię oraz wysokość zabudowy, a także określenie minimalnej powierzchni nowo wydzielanej działki budowlanej oraz minimalnego udziału terenu biologicznie czynnego. Respektowanie tych ustaleń, w połączeniu z uwzględnieniem zapisów ustalających sytuowanie budynków, hal namiotowych i wiat, z uwzględnieniem nieprzekraczalnych linii zabudowy wyznaczonych na rysunku planu ⁴⁸, pozwoli wyeliminować ryzyko lokalizacji projektowanej zabudowy w sposób przypadkowy i chaotyczny, nie uwzględniający konieczności

⁴⁸z uwzględnieniem pozostałych zapisów w tym zakresie.

zachowania ładu przestrzennego, odbiegający od parametrów i wskaźników zagospodarowania terenów zabudowy sąsiadującej (w granicach terenu **2P/U**). Uwzględnienie wspomnianych zapisów, w połączeniu z realizacją towarzyszącej zabudowie zieleni oraz pozostałych elementów zagospodarowania, umożliwi wykształcenie spójnego zespołu zabudowy produkcyjno-usługowej, ograniczając do minimum ryzyko pojawienia się chaotycznych i zróżnicowanych pod względem gabarytów obiektów.

Wśród najbardziej istotnych – z punktu widzenia kształtowania walorów lokalnego krajobrazu – ustaleń wymienić należy także szereg zapisów odnoszących się do kształtowania zieleni na obszarze opracowania. Poza zachowaniem istniejącego zagospodarowania terenu **R**⁴⁹, niezwykle ważne będzie przestrzeganie wymogu zachowania minimalnych udziałów terenów biologicznie czynnych oraz zagospodarowania zielenią wszystkich nieutwardzonych fragmentów terenu. Działania te sprzyjać będą utrzymaniu enklaw zieleni, wpływających korzystnie na podniesienie walorów wizualnych przestrzeni w bezpośrednim sąsiedztwie budynków.

Istotne zmiany w krajobrazie o korzystnym charakterze mogą wystąpić w przypadku realizacji dopuszczonych zapisami projektu planu zalesienia gruntów ornych w granicach terenu **R**. Zalesienie znacznego powierzchniowo obszaru oceniać należy jako korzystne przekształcenie lokalnego krajobrazu, uwzględniające charakter i sposób zagospodarowania cennych przyrodniczo terenów zlokalizowanych w sąsiedztwie granic obszaru mpzp (zadrzewione tereny wzdłuż koryta Noteci).

Podsumowując, realizacja ustaleń projektu mpzp w rejonie ulicy Wierzbowej w Ujściu stanowić będzie przyczynę pojawienia się istotnych zmian w krajobrazie części terenów położonych w jego granicach. Charakter i zasięg tych oddziaływań będzie zróżnicowany i uzależniony od ostatecznego sposobu zagospodarowania i użytkowania poszczególnych terenów.

9.12. ODDZIAŁYWANIE NA ELEMENTY DZIEDZICTWA KULTUROWEGO

Określając wpływ realizacji ustaleń projektu mpzp w rejonie ulicy Wierzbowej w Ujściu na zlokalizowane w jego granicach elementy dziedzictwa kulturowego należy wskazać, że w jego granicach nie występują budynki i obiekty podlegające ochronie na podstawie zapisów ustawy o *ochronie zabytków*. Część analizowanego obszaru obejmuje natomiast tereny położone w zasięgu historycznego układu urbanistycznego miasta Ujście, wpisanego do rejestru zabytków pod numerem 593/Wlkp/A (decyzją z dnia 13 marca 2008 r.), dla którego przedmiotowy projekt mpzp ustala ochronę, zgodnie z przepisami odrębnymi⁵⁰. Granica historycznego układu urbanistycznego została jednocześnie wskazana na rysunku projektu planu.

Uwzględniając zakres wprowadzonych ustaleń w zakresie zasad ochrony dziedzictwa kulturowego i zabytków, w tym krajobrazów kulturowych oraz dóbr kultury współczesnej, nie przewiduje się wystąpienia istotnych, negatywnych oddziaływań na zlokalizowane w obszarze opracowania elementy dziedzictwa kulturowego.

9.13. ODDZIAŁYWANIE NA DOBRA MATERIALNE

Prognozuje się, że pełna i docelowa realizacja ustaleń projektu mpzp doprowadzi do znaczącego wzrostu ilości dóbr materialnych na obszarze objętym jego granicami. W wyniku realizacji jego ustaleń, na niezagospodarowanych dotąd terenach, zrealizowana zostanie nowa zabudowa produkcyjno-magazynowa i usługowa, nawiązująca funkcją i gabarytami do zabudowy istniejącej (zakład przetwórstwa tworzyw sztucznych *Plastwil Sp. z o.o.*). Dla

⁴⁹ z uwzględnieniem pozostałych zapisów

⁵⁰ m.in. ustawą z dnia 23 lipca 2003 r. o *ochronie zabytków i opiece nad zabytkami* (Dz. U. z 2022 r., poz. 840, tekst jednolity)

obsługi projektowanej zabudowy zrealizowane zostaną również nowe elementy układu komunikacyjnego (drogi **KDW**) oraz nowe elementy sieci infrastruktury technicznej. Można również przypuszczać, że umożliwienie rozwoju działającego tu dotychczas przedsiębiorstwa pozwoli na zwiększenie produkcji i konkurencyjności na rynku, prowadząc tym samym do wzrostu jego wartości.

Z uwagi na dotychczasowy sposób zagospodarowania i użytkowania terenów zlokalizowanych w granicach obszaru projektu mpzp nie przewiduje się natomiast wystąpienia negatywnych oddziaływań na dobra materialne zlokalizowane w jego granicach. Zakłada się, że ewentualne, niekorzystne oddziaływania (o ograniczonym czasie trwania i zasięgu) mogą wystąpić jedynie w odniesieniu do funkcjonującej tu ul. Wierzbowej. Realizacja nowych zamierzeń inwestycyjnych na obszarze projektu planu wymagać będzie przeprowadzenia intensywnych prac budowlanych oraz zapewnienia dojazdu dla ciężkiego sprzętu oraz pojazdów transportujących materiały budowlane. Istnieje zatem ryzyko pogorszenia nawierzchni dróg wykorzystywanych na etapie realizacji zabudowy, jak również występowanie okresowego wzrostu zapylenia w obrębie sąsiadujących z placami budowy nieruchomości. Należy jednak zauważyć, że oddziaływania te będą miały charakter okresowy i lokalny, a ich intensywność zależy będzie w głównej mierze od ilości inwestycji realizowanych w tym samym czasie.

9.14. ODDZIAŁYWANIE NA OBSZARY NATURA 2000 ORAZ INNE OBSZARY OCHRONY

Jak wspomniano w poprzednich rozdziałach prognozy, obszar objęty projektem mpzp w rejonie ulicy Wierzbowej w Ujściu zlokalizowany jest w całości w zasięgu granic obszaru chronionego krajobrazu „Dolina Noteci”, a niewielki fragment terenów w rejonie granicy południowo-zachodniej położony jest w zasięgu obszaru specjalnej ochrony ptaków „Nadnoteckie Łęgi” PLB300003. W bardzo bliskiej odległości od granic analizowanego obszaru (ok. 40 m od granicy południowo-wschodniej) zlokalizowany jest również Obszar mający znaczenie dla Wspólnoty (OZW) Ostoja Piłska PLH300045 (o łącznej powierzchni ponad 3227 ha).

Obszar chronionego krajobrazu został powołany w celu ochrony terenów wyróżniających się krajobrazowo o zróżnicowanych ekosystemach o łącznej powierzchni ponad 72020 ha. Obszar ten został objęty ochroną w celu zachowania istniejących walorów przyrodniczo-krajobrazowych (jakimi charakteryzują się znaczne obszary) dla potrzeb społecznych, w tym turystyki i wypoczynku. Dominują tu tereny łąk i trzcinowisk oraz licznych starorzeczy i kanałów, pełniących niezwykle ważną rolę w migracji licznych gatunków ptaków. Konieczne było zatem wprowadzenie do projektu miejscowego planu zagospodarowania przestrzennego zapisów odnoszących się w sposób bezpośredni do znajdujących się w jego granicach obszarów podlegających ochronie prawnej.

Obszar specjalnej ochrony ptaków „Nadnoteckie Łęgi PLB300001” obejmuje natomiast obszar pradoliny (o długości ok. 50 km), w obrębie której szczególną wartość przyrodniczą ma mozaika występujących tu podmokłych łąk, starorzeczy, wyrobisk potorfowych, fragmentów lasów łągowych, olsów i łożowisk, stanowiących miejsce występowania wielu gatunków ptaków wskazanych w Załączniku I Dyrektywy Ptasiej. Obszar ten stanowi ostoję ptasią o randze europejskiej, w obrębie której stwierdzono występowanie co najmniej 23 gatunków ptaków chronionych, w tym m.in. podróżniczka (*Luscinia svecica*), bąbka (*Botaurus stellaris*) i derkacza (*Crex crex*). Gatunkami będącymi przedmiotem ochrony obszaru są: bocian biały (*Ciconia ciconia*), gęś zbożowa (*Anser fabalis*), gęś białoczelna (*Anser albifrons*), żuraw (*Grus grus*), derkacz (*Crex crex*), siewka złota (*Pluvialis apricaria*), kulik wielki (*Numenius arquata*), czajka (*Vanellus vanellus*), rycyk (*Limosa limosa*) oraz podróżniczek (*Luscinia svecica*).

Zgodnie z planem zadań ochronnych dla obszaru Natura 2000 Nadnoteckie Łęgi PLB300003⁵¹, wśród głównych zagrożeń dla przedmiotu ochrony obszaru wymienia się utratę żerowisk w wyniku konserwacji rowów melioracyjnych, zasypywania starorzeczy i zagłębień terenu (okresowo wypełnianych wodą), utratę żerowisk w wyniku powiększania areatu upraw rolniczych oraz lokalizowania w dolinie Noteci nowych plantacji wierzby energetycznej, utratę lub pogorszenie siedlisk lęgowych w wyniku zamiany łąk na grunty orne. Wśród potencjalnych zagrożeń wymienia się także śmierć ptaków w wyniku kolizji z turbinami wiatrowymi projektowanymi w sąsiedztwie doliny Noteci, płoszenie ptaków w wyniku presji wędkarskiej czy pogorszenie bazy pokarmowej w wyniku zanieczyszczenia wód.

Omawiając wpływ ustaleń projektu mpzp w rejonie ulicy Wierzbowej w Ujściu na tereny podlegające ochronie należy podkreślić, że w obrębie pasa terenów obszaru Natura 2000 zlokalizowanego bezpośrednio w granicach obszaru projektu planu (jak i w ich sąsiedztwie) nie stwierdzono miejsc występowania gatunków ptaków będących przedmiotem ochrony obszaru Nadnoteckie Łęgi PLB300003. Występowania siedlisk szczególnie ważnych dla gatunków wodno-błotnych nie stwierdzono także w obrębie pozostałych terenów analizowanego obszaru. Mając na uwadze charakter głównych zagrożeń dla przedmiotu ochrony obszaru Natura 2000, należy stwierdzić, że realizacja ustaleń przedmiotowego projektu planu nie będzie stanowić przyczyny wystąpienia zjawisk mających istotny, negatywny wpływ na przedmiot jego ochrony oraz integralność.

Jednocześnie należy zauważyć, że omawiany projekt planu w sposób właściwy odnosi się do konieczności ochrony terenów o dużej wartości przyrodniczej i krajobrazowej ustalając ochronę i zagospodarowanie obszaru specjalnej ochrony ptaków Natura 2000 „Nadnoteckie Łęgi” (którego granice wskazano na rysunku planu) oraz Obszaru Chronionego Krajobrazu „Dolina Noteci” (obejmującego swym zasięgiem cały obszar planu) zgodnie z przepisami odrębnymi oraz pozostałymi ustaleniami planu. Ponadto, zapisy wprowadzone do projektu planu ograniczają możliwość przekształceń terenów (wpływających niekorzystnie na zachowanie siedlisk ptaków) zlokalizowanych w obrębie jak i w bezpośrednim sąsiedztwie obszaru Natura 2000 – dla terenu **R** ustala się zachowanie istniejącego sposobu zagospodarowania, z dopuszczeniem jego zalesienia. Możliwość lokalizacji urządzeń melioracji wodnych oraz zbiorników retencyjnych na wody opadowe na terenie **R** została dopuszczona wyłącznie poza obszarem specjalnej ochrony ptaków Natura 2000 „Nadnoteckie Łęgi”. Prognozuje się natomiast, że zastosowanie tego rodzaju rozwiązań będzie miało korzystny wpływ na utrzymanie lokalnych warunków wodnych, w tym przede wszystkim ograniczenie ewentualnych zmian w zakresie możliwości retencyjnych terenów zlokalizowanych w granicach obszaru mpzp.

Wystąpienia istotnych, negatywnych oddziaływań na obszary podlegające ochronie nie przewiduje się również w wyniku realizacji pozostałych ustaleń projektu mpzp, w tym zapisów umożliwiających rozwój zabudowy. Tereny, w zasięgu których przewiduje się możliwość realizacji inwestycji nie obejmują powierzchni o szczególnych walorach przyrodniczych i krajobrazowych, stąd też ich ewentualne dalsze przekształcenie nie spowoduje utraty obszarów o szczególnych walorach. Ponadto, restrykcyjne przestrzeganie ustaleń w zakresie zasad ochrony środowiska, przyrody i krajobrazu, sposobów zagospodarowania terenów podlegających ochronie oraz zasad modernizacji, rozbudowy i budowy systemów infrastruktury technicznej, pozwoli zminimalizować skalę i intensywność negatywnych oddziaływań na poszczególne komponenty środowiska.

⁵¹ Zarządzenie Regionalnego Dyrektora Ochrony Środowiska w Poznaniu z dnia 20 czerwca 2017 r. w sprawie ustanowienia planu zadań ochronnych dla obszaru Natura 2000 Nadnoteckie Łęgi PLB300003 (Dz. Urz. Woj. Wlkp. z 2017 r., poz. 4760)

9.15. ODDZIAŁYWANIE TRANSGRANICZNE

Ze względu na położenie geograficzne analizowanego obszaru (znaczne oddalenie od terenów przygranicznych państwa) stwierdzić należy, że realizacja ustaleń projektu mpzp w rejonie ulicy Wierzbowej w Ujściu nie spowoduje oddziaływania na środowisko w kontekście transgranicznym, w rozumieniu Konwencji z Espoo z 25 lutego 1991 r.

10. PROPOZYCJE DOTYCZĄCE PRZEWIDYWANYCH METOD ANALIZY SKUTKÓW REALIZACJI POSTANOWIEŃ MPZP ORAZ CZĘSTOTLIWOŚĆ JEJ PRZEPROWADZANIA

Skutki realizacji postanowień planu podlegać będą bieżącym pomiarom, ocenom oraz analizom wpływu na środowisko wielu czynników, prowadzonym w ramach Państwowego Monitoringu Środowiska⁵² przez zobligowane do tego instytucje. Główny Inspektorat Ochrony Środowiska, Państwowy Instytut Geologiczny, starosta powiatowy oraz wójt, burmistrz lub prezydent prowadzą monitoring poszczególnych komponentów środowiska, w zakresie określonym szczegółowo w ustawie z dnia 27 kwietnia 2001 r. *Prawo ochrony środowiska* oraz ustawie z dnia 20 lipca 2017 r. *Prawo wodne*. Stosownie do art. 10 ust. 2 Dyrektywy 2001/42/WE Parlamentu Europejskiego i Rady z dnia 27 czerwca 2001 r. w sprawie oceny wpływu niektórych planów i programów na środowisko, dla monitoringu znaczącego wpływu na środowisko realizacji planów możliwe jest wykorzystanie istniejącego systemu monitoringu, w celu uniknięcia jego powielania.

Zakres i częstotliwość monitoringu obejmującego pomiary stężeń zanieczyszczeń powietrza atmosferycznego, badania poszczególnych wskaźników zanieczyszczenia wód podziemnych, a także pomiary poziomów hałasu w obrębie terenów zlokalizowanych poza granicami analizowanego obszaru (wymagających ochrony akustycznej), powinny być zatem dostosowane do zakresu i częstotliwości monitoringu prowadzonego w ramach programów Państwowego Monitoringu Środowiska. Pomiary i badania prowadzone w celu określenia stanu poszczególnych komponentów środowiska prowadzone będą natomiast zgodnie z metodyką i wymogami określonymi w poszczególnych rozporządzeniach, a także specjalistycznych opracowaniach – określających metodyki referencyjne, odnoszące się do sposobu analizowania stanu jakości poszczególnych komponentów środowiska. Stosowanie właściwych metodyk prowadzenia badań i pomiarów jest istotne ze względu na ograniczenie możliwości wystąpienia błędów w ostatecznej ocenie jakości poszczególnych komponentów środowiska. W kontekście projektowanego sposobu zagospodarowania i użytkowania terenów znajdujących się w granicach projektu mpzp w rejonie ulicy Wierzbowej w Ujściu, szczególnie istotna powinna być kontrola następujących zagadnień:

- przestrzegania zapisów w zakresie sposobu prowadzenia gospodarki odpadami oraz gospodarki wodno-ściekowej,
- respektowania ustaleń w zakresie zachowania odpowiedniego udziału powierzchni biologicznie czynnej w obrębie poszczególnych terenów przeznaczonych pod zabudowę
- respektowania zakazu lokalizacji zakładów o zwiększonym lub dużym ryzyku wystąpienia poważnych awarii,
- stosowania rozwiązań technicznych, technologicznych i organizacyjnych zapobiegających powstawaniu lub przenikaniu zanieczyszczeń i hałasu na sąsiednie tereny objęte ochroną akustyczną (zlokalizowane poza granicami obszaru mpzp,

Należy jednocześnie zaznaczyć, iż ustalenia projektu miejscowego planu zagospodarowania przestrzennego wskazują na możliwe sposoby zagospodarowania i użytkowania terenów i nie są jednoznaczne z ich

⁵² utworzonego ustawą z dnia 20 lipca 1991 roku o Inspekcji Ochrony Środowiska

realizacją w momencie uchwalenia projektu mpzp, opracowywanego dla danego obszaru. Z uwagi na powyższe, szczegółowe określenie częstotliwości monitoringu oraz podanie jego zakresu nie jest możliwe na obecnym etapie projektowania. Niemniej, wskazuje się, iż w celu szczegółowego określenia wpływu realizacji ustaleń mpzp, najbardziej korzystne byłoby prowadzenie badań monitorujących stan poszczególnych komponentów środowiska raz w roku. Należy jednak zaznaczyć, iż zakres i częstotliwość prowadzonego monitoringu powinien być dostosowany do stopnia zaawansowania realizacji poszczególnych ustaleń projektu mpzp.

11. ROZWIĄZANIA ALTERNATYWNE W STOSUNKU DO ROZWIĄZAŃ ZAWARTYCH W PROJEKCIE MPZP

Możliwość wprowadzenia różnego sposobu zagospodarowania terenów leżących w granicach mpzp obejmującego analizowany obszar została znacząco ograniczona zapisami i ustaleniami Studium uwarunkowań i kierunków zagospodarowania przestrzennego gminy Ujście, określającego docelowe przeznaczenie analizowanych terenów. W związku z powyższym, ilość możliwych, alternatywnych rozwiązań, dotyczących sposobu zagospodarowania tych obszarów była niewielka. Niemniej, podczas prowadzonych prac rozpatrywano rozwiązania przestrzenne alternatywne do rozwiązań zaproponowanych ostatecznie w przedłożonej do opiniowania wersji ustaleń planu. Dotyczyły one głównie docelowych parametrów i wskaźników kształtowania zabudowy. Należy podkreślić, iż rozwiązaniem alternatywnym było odstąpienie od sporządzenia projektu mpzp w rejonie ulicy Wierzbowej w Ujściu oraz utrzymanie przeznaczenia tych terenów zgodnie z obowiązującymi miejscowymi planami zagospodarowania przestrzennego – zmianą miejscowego planu ogólnego zagospodarowania przestrzennego miasta Ujście – zaplecze ul. Piłskiej i Spokojnej (przyjętego uchwałą Nr IV/33/99 z dnia 17.02.1999 r., Dz. U. Woj. Wlkp. nr 20 poz. 415) oraz zmianą miejscowego planu ogólnego zagospodarowania przestrzennego miasta Ujście w rejonie ulicy Wierzbowej (przyjętego uchwałą Nr XXI/249/2001 z dnia 20 czerwca 2001 r., Dz. U. Woj. Wlkp. nr 110 z dnia 06.09.2001 r., poz. 2092).

Ostatecznie za najbardziej optymalne uznano rozwiązania zaprezentowane w analizowanym projekcie mpzp, zakładające stworzenie kompleksu zabudowy produkcyjno-magazynowej wraz z towarzyszącymi terenami usługowymi oraz siecią dróg i infrastrukturą techniczną, a także utrzymanie dotychczasowej funkcji i sposobu zagospodarowania terenów zlokalizowanych w części zachodniej⁵³.

12. STRESZCZENIE

Niniejsza prognoza oddziaływania na środowisko dotyczy projektu miejscowego planu zagospodarowania przestrzennego w rejonie ulicy Wierzbowej w Ujściu. Obszarem projektu mpzp objęto tereny o łącznej powierzchni ok. 9,2 ha, zlokalizowane w Ujściu, położone na obszarze ograniczonym ul. Wierzbową, terenami przylegającymi do przepływającej wzdłuż granicy rzeki Noteć i Gwdy, terenami sąsiadującymi z ul. Piłską (fragment DK11) oraz torami kolejowymi linii nr 374.

Przedmiotowy obszar obejmuje zarówno tereny zabudowane, obejmujące działki na których funkcjonują obiekty produkcyjno-magazynowe oraz budynki administracyjno-socjalne firmy Plastwil Sp. z o.o., jak również tereny niezabudowane – zlokalizowane w części centralnej tereny porośnięte spontanicznie pojawiającą się zielenią oraz tereny użytkowane rolniczo, zajmujące zachodnią część przedmiotowego obszaru.

Obsługę komunikacyjną w granicach analizowanego obszaru zapewnia ul. Wierzbowa, a także drogi gruntowe zapewniające dojazd do terenów użytkowanych rolniczo oraz budynków. Dla zapewnienia obsługi komunikacyjnej

⁵³ z uwzględnieniem pozostałych zapisów

analizowanego obszaru szczególnie istotna jest przebiegająca poza wschodnią granicą obszaru projektu mpzp ul. Piłska (fragment DK 11). Sieci infrastruktury technicznej reprezentowane są na omawianym obszarze przez: napowietrzne i kablowe sieci elektroenergetyczne średniego (SN) oraz niskiego napięcia (nn-0,4 kV), stację elektroenergetyczną SN, sieć wodociągową, sieć kanalizacji sanitarnej i deszczowej oraz sieci gazowe niskiego ciśnienia.

Obszar projektu mpzp sąsiaduje z otwartymi terenami użytkowanymi rolniczo, terenami zieleni w sąsiedztwie wód powierzchniowych, terenami zabudowy mieszkaniowej (w sąsiedztwie ul. Piłskiej i ul. Spokojnej) oraz terenami Huty Szkła w Ujściu. W dalszym sąsiedztwie zachodniej granicy obszaru mpzp zlokalizowana jest oczyszczalnia ścieków.

Tereny objęte granicami projektu mpzp charakteryzują się dość niewielkim urozmaiceniem rzeźby terenu (taras erozyjno-akumulacyjny w dolinie rzecznej), niewielkim zróżnicowaniem w zakresie charakterystyki utworów czwartorzędowych (głównie holocenijskie osady rzeczne – piaski i żwiry rzeczne tarasów zalewowych 0,5-2,0 m n. p. rzeki), jak również niekorzystnymi warunkami podłoża budowlanego. Na obszarze objętym granicami projektu mpzp nie stwierdzono występowania udokumentowanych złóż zasobów naturalnych. Wody podziemne występują przede wszystkim w utworach czwartorzędowych (wody pierwszego poziomu wodonośnego na głębokości 1-2 m p.p.t.). Flora i fauna reprezentowana jest przez gatunki typowe dla terenów użytkowanych rolniczo oraz antropogenicznie przekształconych terenów związanych z obecnością zabudowy o różnej funkcji. Z uwagi na sąsiedztwo rozległych obszarów o wyjątkowych walorach przyrodniczych (podlegających ochronie) na obszarze tym mogą pojawiać się gatunki zwierząt chronionych, w tym przede wszystkim ptaków migrujących w obrębie doliny Noteci.

Warunki klimatyczne analizowanego obszaru są zbliżone do warunków klimatycznych panujących na terenie całej gminy. Obszar opracowania charakteryzuje się korzystnymi warunkami aerosanitarnymi (brak źródeł emisji niskiej, obecność terenów niezabudowanych, brak informacji o występowaniu przekroczeń powodowanych przez punktowe źródła emisji). Na kształtowanie klimatu akustycznego wpływa w największym stopniu obecność źródeł hałasu zlokalizowanych poza granicami obszaru opracowania (DK11, linia kolejowa). W granicach obszaru projektu mpzp nie stwierdzono występowania istotnych problemów ochrony środowiska, związanych z brakiem dostępu do sieci infrastruktury technicznej. Wskazano natomiast na konieczność uwzględnienia ograniczeń związanych z położeniem części terenów w zasięgu obszarów szczególnego zagrożenia powodzią⁵⁴, położeniem w zasięgu obszaru Chronionego Krajobrazu „Dolina Noteci” (cały obszar projektu mpzp) oraz specjalnego obszaru ochrony ptaków „Nadnoteckie Łęgi” PLB300003 (niewielki fragment terenów), a także w zasięgu GZWP nr 127 i GZWP nr 138. Wśród istotnych problemów ochrony środowiska wskazano także wysoki stopień narażenia na zanieczyszczenie głównego użytkowego poziomu wodonośnego, co wymusza stosowanie możliwie najlepszych rozwiązań w zakresie prowadzenia gospodarki wodno-ściekowej.

Do sporządzenia projektu planu miejscowego przystąpiono na wniosek firmy Plastwil, wnoszącej o zwiększenie obszaru w obrębie którego możliwa będzie rozbudowa – w zakresie zgodnym z zapisami Studium uwarunkowań i kierunków zagospodarowania przestrzennego gminy Ujście. Głównym założeniem omawianego projektu mpzp było ustalenie sposobu przeznaczenia i zagospodarowania terenów, w sposób uwzględniający możliwość lokalizacji na przedmiotowym obszarze nowych hal produkcyjno-magazynowych, jak również szczegółowe określenie sposobów ich zagospodarowania i zabudowy, z uwzględnieniem konieczności kształtowania ładu przestrzennego oraz dostosowania funkcji,

⁵⁴ obszaru na którym prawdopodobieństwo powodzi jest średnie i wynosi raz na 100 lat (1%) oraz obszaru na którym prawdopodobieństwo wystąpienia powodzi jest wysokie i wynosi raz na 10 lat (10%)

struktury i intensywności zagospodarowania do lokalnych uwarunkowań przestrzennych i środowiskowych.

W zakresie terenów przeznaczonych pod lokalizację zabudowy projekt mpzp wskazuje na dominujący udział terenów obiektów produkcyjnych, składów i magazynów lub zabudowy usługowej (**1-3P/U**). Uzpełnienie wspomnianej zabudowy stanowią tereny zabudowy usługowej (**U**), teren zabudowy mieszkaniowej jednorodzinnej lub usługowej (**MN/U**) oraz rozległy, wyłączony z zabudowy teren rolniczy (**R**). Dla zapewnienia właściwej obsługi komunikacyjnej terenów wyznaczono również tereny drogi publicznej klasy lokalnej (**KD-L**) oraz tereny dróg wewnętrznych (**1-3KDW**). Wyznaczono także niewielkie tereny infrastruktury technicznej – elektroenergetyki (**E**) i kanalizacji (**K**).

Jak wskazano w prognozie, wprowadzenie nowej zabudowy oraz zrealizowanie nowych inwestycji w zakresie lokalnego układu drogowego oraz sieci infrastruktury technicznej, związane będzie z występowaniem negatywnych oddziaływań na powierzchnię ziemi, lokalne warunki gruntowo-wodne, szatę roślinną, zwierzęta, krajobraz oraz lokalne warunki mikroklimatyczne. Oddziaływania te będą miały zróżnicowaną intensywność oraz skalę. Szczegółowy opis skali i charakteru przewidywanych oddziaływań w odniesieniu do poszczególnych komponentów środowiska, został zamieszczony w dziewiątej części niniejszego opracowania.

W celu ograniczenia skali prognozowanych, negatywnych oddziaływań na poszczególne komponenty środowiska, jakie mogą wystąpić w konsekwencji realizacji projektowanych inwestycji, do projektu mpzp wprowadzono szereg zapisów, których realizacja pozwoli na ograniczenie zasięgu i skali prognozowanych oddziaływań na środowisko. W tym zakresie, w projekcie określono m.in. maksymalne powierzchnie zabudowy oraz minimalne udziały powierzchni biologicznie czynnej, jakie muszą być zachowane w obrębie działek budowlanych lub terenu. Wśród najbardziej istotnych – z punktu widzenia ograniczenia ryzyka wystąpienia niekorzystnych zmian w środowisku – zapisów wskazać należy natomiast szereg ustaleń projektu mpzp w zakresie zasad ochrony środowiska, przyrody i krajobrazu, czy też zasad modernizacji, rozbudowy i budowy systemów infrastruktury technicznej. Do najważniejszych z nich należą zapisy ustalające:

- zagospodarowanie zielenią wszystkich nieutwardzonych fragmentów terenów,
- gromadzenie odpadów w miejscach ich powstawania oraz ich dalsze zagospodarowanie zgodnie z przepisami o odpadach,
- obowiązek wstępnego oczyszczenia ścieków przemysłowych przed wprowadzeniem ich do kanalizacji sanitarnej, do stopnia odpowiadającą wymogom określonym w przepisach odrębnych,
- stosowania ograniczeń i zakazów w zakresie eksploatacji instalacji, w których następuje spalanie paliw dla celów grzewczych, z uwzględnieniem przepisów odrębnych,
- zakaz lokalizacji zakładów stwarzających zagrożenie wystąpienia awarii przemysłowej,
- ochronę i zagospodarowanie zgodnie z przepisami odrębnymi (oraz pozostałymi ustaleniami planu) obszaru specjalnej ochrony ptaków Natura 2000 „Nadnoteckie Łęgi”⁵⁵ oraz Obszaru Chronionego Krajobrazu „Dolina Noteci”, obejmującego swym zasięgiem cały obszar planu,
- ochronę i zagospodarowanie Głównych Zbiorników Wód Podziemnych GZWP nr 127 „Subzbiornik Złotów-Piła-Strzelce Krajeńskie oraz GZWP nr 138 „pradolina Toruń-Eberswalde”, w granicach których położony jest cały obszar objęty planem, zgodnie z przepisami odrębnymi oraz pozostałymi ustaleniami planu,
- wskazujące na rysunku planu granice obszarów szczególnego zagrożenia powodzią – obszaru, na którym prawdopodobieństwo wystąpienia powodzi jest wysokie i wynosi

⁵⁵ którego granice wskazano na rysunku planu

raz na 10 lat oraz obszaru na którym prawdopodobieństwo wystąpienia powodzi jest średnie i wynosi raz na 100 lat,

- powiązanie sieci infrastruktury technicznej z układem zewnętrznym oraz zapewnienie dostępu do sieci, zgodnie z przepisami odrębnymi,
- dopuszczenie robót budowlanych w zakresie sieci infrastruktury technicznej,
- zaopatrzenie w wodę pitną z sieci wodociągowej,
- odprowadzanie ścieków przemysłowych lub bytowych do sieci kanalizacji sanitarnej,
- zakaz lokalizacji indywidualnych oczyszczalni ścieków,
- zaopatrzenie w ciepło z sieci ciepłowniczej lub gazowej, z dopuszczeniem stosowania indywidualnych systemów grzewczych (z uwzględnieniem pozostałych zapisów).

Ponadto, projekt planu zawiera ustalenia w zakresie kształtowania ładu przestrzennego, a także ustalenia w zakresie zasad ochrony dziedzictwa kulturowego i zabytków, w tym krajobrazów kulturowych oraz dóbr kultury współczesnej.

Warunkiem niezbędnym dla zminimalizowania ewentualnych, negatywnych skutków oddziaływania na środowisko, będzie precyzyjne wyegzekwowanie ustaleń planu miejscowego oraz restrykcyjne przestrzeganie przepisów i wymogów ochrony środowiska, wynikających z przepisów odrębnych. Stosowanie się do zaproponowanych w analizowanym projekcie mpzp zasad, pozwoli na zminimalizowanie skali występowania niekorzystnych oddziaływań na poszczególne komponenty na środowisko, pojawiających się w konsekwencji podejmowania prac budowlanych w zakresie realizacji nowej zabudowy, lokalizacji elementów sieci infrastruktury technicznej, jak również uzupełnienia lokalnego układu komunikacyjnego.

Przyjęte w projekcie planu rozwiązania uznaje się za właściwe, gdyż ich docelowa realizacja pozwoli na zaspokojenie potrzeb inwestycyjnych, przy jednoczesnym zachowaniu minimalnych zdolności biologicznych tych terenów oraz wyeliminowaniu możliwości wystąpienia znaczących zmian w zakresie jakości poszczególnych komponentów środowiska. Analiza rozwiązań przyjętych w projekcie mpzp pozwala także założyć, iż ich pełna i docelowa realizacja nie spowoduje wystąpienia negatywnych oddziaływań w odniesieniu do obszarów podlegających ochronie prawnej, zlokalizowanych w granicach obszaru projektu mpzp.

Należy zaznaczyć, że zapisy przedmiotowego projektu mpzp, poza ustaleniami Studium uwarunkowań i kierunków zagospodarowania przestrzennego Gminy Ujście, uwzględniają jednocześnie cele ochrony środowiska ustalone na szczeblu międzynarodowym, krajowym i lokalnym, w tym w szczególności zapisy Strategii na rzecz Odpowiedzialnego Rozwoju do roku 2020 (z perspektywą do 2030 r.), Strategicznego planu adaptacji dla sektorów i obszarów wrażliwych na zmiany klimatu do roku 2020 z perspektywą do roku 2030 (SPA2020), Planu gospodarowania wodami na obszarze dorzecza Odry, Programu ochrony środowiska dla województwa wielkopolskiego do roku 2030 oraz Programu Ochrony Środowiska dla Gminy Ujście na lata 2020-2023 z perspektywą na lata 2024-2027.

W prognozie przedstawiono także propozycje dotyczące zakresu monitoringu realizacji ustaleń projektu mpzp, wskazując jednocześnie na trudności z określeniem częstotliwości jego przeprowadzania, wynikające z ogólnego charakteru ustaleń miejscowego planu zagospodarowania przestrzennego.

Reasumując, w wyniku przeprowadzonej analizy, uwzględniającej obecny stan i charakter poszczególnych komponentów środowiska w granicach przedmiotowego obszaru, a także skalę oddziaływań związanych z realizacją projektowanych inwestycji, stwierdzono, iż pełna i docelowa realizacja wszystkich ustaleń projektu mpzp będzie stanowiła przyczynę pojawienia się oddziaływań mających negatywny wpływ na poszczególne komponenty środowiska. Należy natomiast podkreślić, że respektowanie wprowadzonych do projektu mpzp ustaleń – określających wskaźniki i parametry kształtowania zabudowy, jak również ustaleń określających zasady ochrony środowiska, przyrody i krajobrazu – pozwoli na zminimalizowanie skali

prognozowanych zjawisk, wynikających z umożliwienia rozwoju zabudowy produkcyjno-usługowej w granicach miasta (w uzupełnieniu zabudowy istniejącej).

13. WYKORZYSTANE MATERIAŁY, METODY PRACY ORAZ PODSTAWY PRAWNE

Przy opracowaniu niniejszej prognozy zastosowano przede wszystkim metodę opisową, polegającą na opracowaniu charakterystyki poszczególnych komponentów środowiska oraz łączeniu w całość posiadanych informacji o mechanizmach funkcjonowania środowiska i wskazaniu, jakie potencjalne skutki mogą wystąpić w środowisku w wyniku realizacji ustaleń omawianego projektu planu. W celu opracowania prognozy posłużono się również metodą porównawczą, wykorzystując wiedzę o funkcjonowaniu środowiska jako całości. W celu określenia potencjalnych skutków realizacji projektu mpzp skonfrontowano zaproponowane w projekcie rozwiązania planistyczne z istniejącymi uwarunkowaniami lokalnymi. Prognozę oddziaływania na środowisko sporządzono w zakresie, jaki umożliwia obecny stan dostępnej informacji o środowisku oraz stopień ogólności zapisów projektu miejscowego planu zagospodarowania przestrzennego.

W celu zobrazowania ogólnej charakterystyki poszczególnych komponentów środowiska – w tym w szczególności rzeźby terenu, budowy geologicznej, warunków gruntowo-wodnych, flory i fauny, klimatu oraz występujących tu zasobów naturalnych – dokonano analizy informacji uzyskanych z wyszczególnionych poniżej materiałów źródłowych (źródła literaturowe, materiały kartograficzne itd.), jak również zebranych podczas wizji terenowej, przeprowadzonej na obszarze objętym granicami projektu mpzp. Na podstawie pozyskanych informacji określono również stan środowiska przyrodniczego w zakresie jakości powietrza, wód podziemnych oraz klimatu akustycznego, jak również wskazano obecny sposób i stan zagospodarowania obszaru objętego granicami projektu planu. Należy natomiast podkreślić, że przeprowadzenie wizji terenowej w ograniczonym przedziale czasowym nie pozwoliło na przeprowadzenie inwentaryzacji w sposób wyczerpujący, umożliwiający zidentyfikowanie wszystkich gatunków roślin i zwierząt, występujących w granicach obszaru opracowania, niemniej pozwoliło na dokonanie ogólnej charakterystyki obszaru opracowania.

Przy sporządzeniu prognozy oddziaływania na środowisko miejscowego planu zagospodarowania przestrzennego w rejonie ulicy Wierzbowej w Ujściu wykorzystano następujące materiały źródłowe:

MATERIAŁY KARTOGRAFICZNE:

- mapa ewidencyjna,
- szczegółowa mapa geologiczna Polski w skali 1:50000, ark. 313 – PIŁA (N-33-106-C), Państwowy Instytut Geologiczny, Warszawa 2007,
- mapa litogenetyczna Polski w skali 1:50000, ark. 313 – PIŁA (N-33-106-C), Państwowy Instytut Geologiczny Państwowy Instytut Badawczy, Warszawa 2010,
- mapa hydrogeologiczna Polski w skali 1:50000 ark. 313 – PIŁA (N-33-106-C), Państwowy Instytut Geologiczny, Warszawa 2004,
- mapa hydrogeologiczna Polski w skali 1:50 000 – pierwszy poziom wodonośny, występowanie i hydrodynamika, ark. 313 – PIŁA (N-33-106-C), Państwowy Instytut Geologiczny, Warszawa 2006,
- mapa geośrodowiskowa Polski w skali 1:50 000, ark. 313 – PIŁA (N-33-106-C) plansza A i B, Państwowy Instytut Geologiczny, Warszawa 2005,
- mapa geośrodowiskowa Polski (II) w skali 1:50000, ark. 317 – PIŁA (N-33-106-C) plansza A i B, Państwowy Instytut Geologiczny Państwowy Instytut Badawczy, Warszawa 2015.

AKTY PRAWNE:

- Ustawa z dnia 27 kwietnia 2001 r. *Prawo ochrony środowiska* (Dz. U. z 2021 r., poz. 1973, tekst jednolity z późn. zm.),
- Ustawa z dnia 3 października 2008 r. o udostępnianiu informacji o środowisku i jego ochronie, udziale społeczeństwa w ochronie środowiska oraz o ocenach oddziaływania na środowisko (Dz. U. z 2022 r., poz. 1029, tekst jednolity z późn. zm.),
- Ustawa z dnia 27 marca 2003 r. o planowaniu i zagospodarowaniu przestrzennym (Dz. U. z 2022 r., poz. 503, tekst jednolity z późn. zm.),
- Ustawa z dnia 16 kwietnia 2004 r. o ochronie przyrody (Dz. U. z 2022 r., poz. 916, tekst jednolity ze zm.),
- Ustawa z dnia z dnia 7 lipca 1994 r. *Prawo budowlane* (Dz. U. z 2021 r., poz. 2351, tekst jednolity z późn. zm.),
- Ustawa z dnia 23 lipca 2003 r. o ochronie zabytków i opiece nad zabytkami (Dz. U. z 2022 r., poz. 840, tekst jednolity),
- Ustawa z dnia 14 grudnia 2012 r. o odpadach (Dz. U. z 2022 r., poz. 699, tekst jednolity z późn. zm.),
- Ustawa z dnia 20 lipca 2017 r. *Prawo wodne* (Dz. U. z 2021 r., poz. 2233, tekst jednolity ze zm.),
- Ustawa z dnia 13 września 1996 r. o utrzymaniu czystości i porządku w gminach (Dz. U. z 2022 r., poz. 1297, tekst jednolity z późn. zm.),
- Ustawa z dnia 28 marca 2003 r. o transporcie kolejowym (Dz. U. z 2021 r., poz.1984, tekst jednolity),
- Rozporządzenie Ministra Środowiska z dnia 14 czerwca 2007 r. w sprawie dopuszczalnych poziomów hałasu w środowisku (Dz. U. z 2014 r., poz. 112, tekst jednolity),
- Rozporządzenie Rady Ministrów z dnia 10 września 2019 r. w sprawie przedsięwzięć mogących znacząco oddziaływać na środowisko (Dz. U. z 2019 r., poz. 1839),
- Rozporządzenie Ministra Środowiska z dnia 16 grudnia 2016 r. w sprawie ochrony gatunkowej zwierząt (Dz. U. z 2016 r., poz. 2183),
- Rozporządzenie Ministra Środowiska z dnia 9 października 2014 r. w sprawie ochrony gatunkowej roślin (Dz. U. z 2014 r. poz. 1409),
- Rozporządzenie Ministra Środowiska z dnia 9 października 2014 r. w sprawie ochrony gatunkowej grzybów (Dz. U. z 2014 r., poz. 1408),
- Rozporządzenie Ministra Infrastruktury z dnia 12 kwietnia 2002 r. w sprawie warunków technicznych, jakim powinny odpowiadać budynki i ich usytuowanie (Dz. U. z 2022 r., poz. 1225, tekst jednolity z późniejszymi zmianami),
- Rozporządzenie Ministra Środowiska z dnia 2 sierpnia 2012 r. w sprawie stref, w których dokonuje się oceny jakości powietrza (Dz. U. z 2012 r., poz.914),
- Rozporządzenie Ministra Gospodarki Morskiej i Żeglugi Śródlądowej z dnia 9 października 2019 r. w sprawie form i sposobu prowadzenia monitoringu jednolitych części wód powierzchniowych i jednolitych części wód podziemnych (Dz.U. z 2019 r., poz. 2147) – akt archiwalny,
- Rozporządzenie Ministra Infrastruktury z dnia 13 lipca 2021 r. w sprawie form i sposobu prowadzenia monitoringu jednolitych części wód powierzchniowych i jednolitych części wód podziemnych (Dz.U. z 2021 r., poz. 1576),
- Rozporządzenie Rady Ministrów z dnia 18 października 2016 r. w sprawie Planu gospodarowania wodami na obszarze dorzecza Odry (Dz. U. z 2016 r., poz. 1967),
- Rozporządzenie Ministra Budownictwa z dnia 14 lipca 2016 r. w sprawie sposobu realizacji obowiązków dostawców ścieków przemysłowych oraz warunków wprowadzania ścieków do urządzeń kanalizacyjnych (Dz. U. z 2016 r. poz.1757),

- Uchwała Nr XXI/391/20 Sejmiku Województwa Wielkopolskiego z dnia 13 lipca 2020 r. w sprawie określenia Programu ochrony powietrza dla strefy wielkopolskiej (Dz. Urz. Woj. Wlkp. z 2020 r., poz. 5954),
- Uchwała Nr IX/168/19 Sejmiku Województwa Wielkopolskiego z dnia 24 czerwca 2019 r. w sprawie określenia „Programu ochrony powietrza w zakresie ozonu dla strefy wielkopolskiej” (Dz. Urz. Woj. Wlkp. z 2019 r., poz. 6240),
- Zarządzenie Regionalnego Dyrektora Ochrony Środowiska w Poznaniu z dnia 20 czerwca 2017 r. w sprawie ustanowienia planu zadań ochronnych dla obszaru Natura 2000 Nadnoteckie Łęgi PLB300003 (Dz. Urz. Woj. Wlkp. z 2017 r., poz. 4760),
- Uchwała Rady Miejskiej w Ujściu Nr XIV/98/2020 z dnia 18 czerwca 2020 r. w sprawie uchwalenia zmiany studium uwarunkowań i kierunków zagospodarowania przestrzennego Gminy Ujście,
- Uchwała Nr XXI/249/2001 Rady Miejskiej w Ujściu z dnia 20 czerwca 2001 r. w sprawie zmiany miejscowego planu ogólnego zagospodarowania przestrzennego miasta w rejonie ul. Wierzbowej,
- Uchwała Nr IV/33/99 Rady Miejskiej w Ujściu z dnia 17 lutego 1999 r. w sprawie zmiany miejscowego planu ogólnego zagospodarowania przestrzennego miasta Ujście – zaplecze ul. Piłskiej i Spokojnej,
- Uchwała Nr XIV/101/2020 Rady Miejskiej w Ujściu z dnia 18 czerwca 2020 r. w sprawie przyjęcia „Programu Ochrony Środowiska dla Gminy Ujście na lata 2020 – 2023 z perspektywą na lata 2024 – 2027 wraz z prognozą oddziaływania na środowisko”,
- Dyrektywa Rady z dnia 21 maja 1991 r. dotycząca oczyszczania ścieków komunalnych (91/271/EWG),
- Dyrektywa Rady z dnia 27 września 1996 r. w sprawie oceny i zarządzania jakością otaczającego powietrza (96/62/WE),
- Dyrektywa Rady 92/43/EWG z dnia 21 maja 1992 r. w sprawie ochrony siedlisk przyrodniczych oraz dzikiej fauny i flory (tzw. Dyrektywa Siedliskowa),
- Dyrektywa Parlamentu Europejskiego i Rady z dnia 23 października 2007 r. w sprawie ryzyka powodziowego i zarządzania nim (2007/60/WE), tzw. Dyrektywa Powodziowa.

DOKUMENTY, PUBLIKACJE ORAZ INNE DOSTĘPNE OPRACOWANIA:

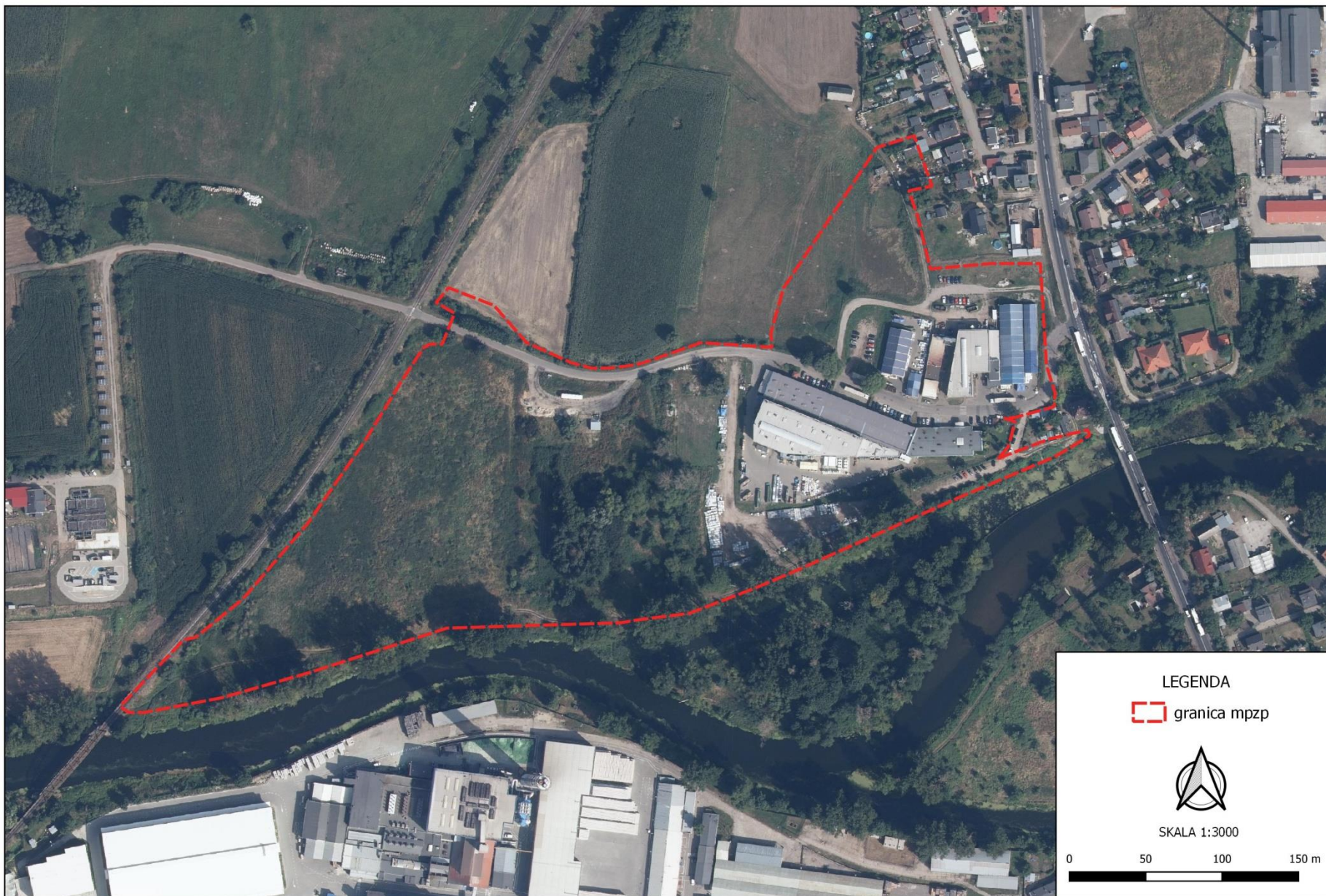
- Geografia Polski. Mezoregiony fizyczno-geograficzne Kondracki J., Wydawnictwo Naukowe PWN, Warszawa 1994,
- projekt Uchwały Rady Miejskiej Ujścia w sprawie miejscowego planu zagospodarowania przestrzennego w rejonie ulicy Wierzbowej w Ujściu,
- uchwała Nr XX/133/2021 Rady Miejskiej w Ujściu z dnia 29 marca 2021 r. w sprawie przystąpienia do sporządzenia miejscowego planu zagospodarowania przestrzennego w rejonie ulicy Wierzbowej w Ujściu,
- Uchwała Nr XIV/98/2020 Rady Miejskiej w Ujściu z dnia 18 czerwca 2020 r. w sprawie uchwalenia zmiany studium uwarunkowań i kierunków zagospodarowania przestrzennego gminy Ujście,
- Opracowanie ekofizjograficzne podstawowe dla województwa wielkopolskiego, Poznań 2015,
- Program Ochrony Środowiska dla Gminy Ujście na lata 2020-2023 z perspektywą na lata 2024-2027, Zakład Analiz Środowiskowych Eko-precyzja, Ujście 2020,
- Prognoza oddziaływania na środowisko dla Programu Ochrony Środowiska dla Gminy Ujście na lata 2020-2023 z perspektywą na lata 2024-2027, Zakład Analiz Środowiskowych Eko-precyzja, Ujście 2020,
- Program ochrony powietrza dla strefy wielkopolskiej, Biuro Studiów i Pomiarów Proekologicznych „EKOMETRIA” Sp. z o.o., Poznań, 2020,

- Program ochrony środowiska dla województwa wielkopolskiego do roku 2030, EKOSTANDARD Pracownia Analiz Środowiskowych, Poznań 2020 r.,
- Prognoza oddziaływania na środowisko Programu ochrony środowiska dla województwa wielkopolskiego do roku 2030, EKOSTANDARD Pracownia Analiz Środowiskowych, Poznań 2020 r.,
- Roczna ocena jakości powietrza w województwie wielkopolskim, raport wojewódzki za rok 2020, Główny Inspektorat Ochrony Środowiska Departament Monitoringu Środowiska Departament Monitoringu Środowiska, Regionalny Wydział Monitoringu Środowiska w Poznaniu, Poznań 2022,
- Roczna ocena jakości powietrza w województwie wielkopolskim, raport wojewódzki za rok 2021, Główny Inspektorat Ochrony Środowiska
- Stan środowiska w województwie wielkopolskim, Raport 2020, Główny Inspektorat Ochrony Środowiska Departament Monitoringu Środowiska Regionalny Wydział Monitoringu Środowiska w Poznaniu, Poznań 2020,
- Ocena stanu jednolitych części wód rzek i zbiorników zaporowych w latach 2014-2019 na podstawie monitoringu, www.gios.gov.pl,
- Klasy jakości wód podziemnych w punktach monitoringu diagnostycznego wg danych z 2019 roku, mjwp.gios.gov.pl,
- Główne zbiorniki wód podziemnych w Polsce, Informator PSH, Państwowy Instytut Geologiczny – Państwowy Instytut Badawczy, Warszawa 2017,
- Bartczak E., Objasnienia do szczegolowej mapy geologicznej Polski w skali 1:50000 Arkusz Piła (33), Państwowy Instytut Geologiczny, Warszawa 2006,
- Wijura A., Objasnienia do mapy hydrogeologicznej Polski 1:50000 Arkusz Piła (0313), Państwowy Instytut Geologiczny, Warszawa 200,
- Juszczyk A., Wojciechowska K., pasieczna A., Dusza A., Bojakowska I., Tomassi-Morawiec H., Wierzbanowski P., Trzepla M., Objasnienia do mapy geośrodowiskowej Polski 1:50000 Arkusz Piła (313), Państwowy Instytut Geologiczny, Warszawa 2005,
- Żerebiec-Chmielewska A., Węgrzyn A., Baza danych GIS Mapy hydrogeologicznej Polski 1:50 000, Pierwszy poziom wodonośny wrażliwość na zanieczyszczenie i jakość wód, Objasnienia arkusz Piła (0313), Hydroconsult Sp. z o.o. Biuro Studiów i Badań Hydrogeologicznych i Geofizycznych, Warszawa 2013.

INNE ŹRÓDŁA:

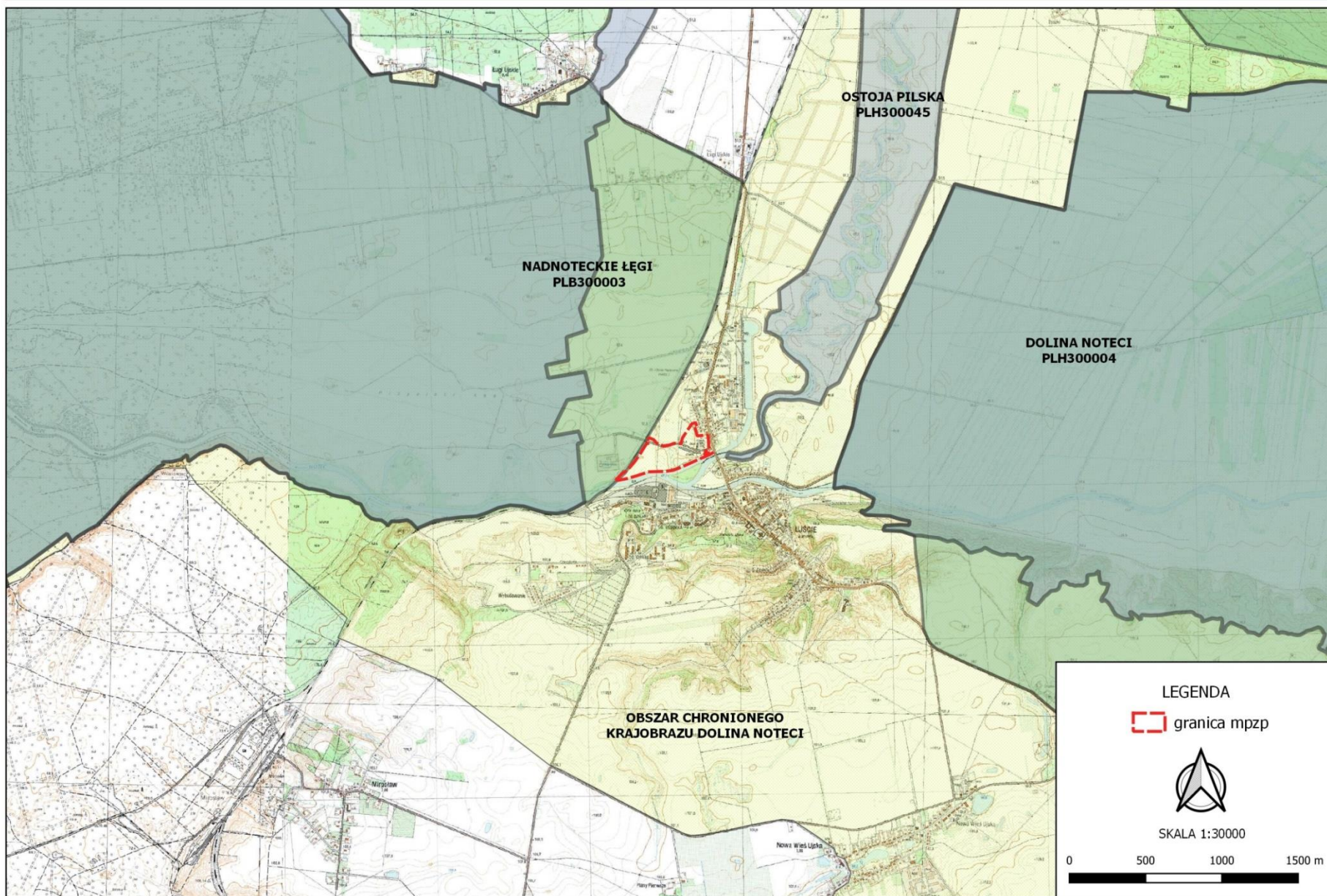
- wizja terenowa (marzec 2022 r.),
- dokumentacja fotograficzna (marzec 2022 r.),
- mapy.geoportal.gov.pl,
- geoserwis.gdos.gov.pl,
- Natura2000.gdos.gov.pl,
- <https://ujscie.e-mapa.net>,
- polska.e-mapa.net,
- bazagis.pgi.gov.pl,
- mjpw.gios.gov.pl,
- epsh.pgi.gov.pl,
- emgsp.pgi.gov.pl,
- <https://wody.isok.gov.pl>,
- mapa.plk-sa.pl.

Załącznik nr 1. Granice obszaru projektu mpzp na tel ortofotomapy*



źródło ortofotomapy: <https://mapy.geoportal.gov.pl/>

Załącznik nr 2. Lokalizacja obszarów podlegających ochronie w sąsiedztwie obszaru mpzp*



Poznań, 19 lipca 2022 r.

OŚWIADCZENIE

Ja niżej podpisana Agnieszka Wieczorkiewicz oświadczam, iż spełniam wymagania, o których mowa w art. 74a ust. 2 ustawy z dnia 3 października 2008 r. o udostępnianiu informacji o środowisku i jego ochronie, udziale społeczeństwa w ochronie środowiska oraz o ocenach oddziaływania na środowisko (Dz. U. z 2022 r., poz. 1029, tekst jednolity z późn. zm.).

Jestem świadoma odpowiedzialności karnej za złożenie fałszywego oświadczenia.

A handwritten signature in blue ink, appearing to read 'Agnieszka Wieczorkiewicz', is written over a faint, illegible stamp.